

Opracowanie projektu planu ochrony Trójmiejskiego Parku Krajobrazowego

I spotkanie informacyjne



Klub Przyrodników
ul. 1 Maja 22, 66-200 Świebodzin
kp@kp.org.pl, 683828236

Gdańsk, 29 maja 2019

1. Przywitanie uczestników, przedstawienie celów spotkania, jego założeń i planowanego programu
2. Autoprezentacja uczestników (fakultatywnie)
3. Ogólne założenia realizacji projektu Planu ochrony dla Trójmiejskiego Parku Krajobrazowego, podstawy prawne funkcjonowania TPK oraz sporządzenia Planu, istota planu, zakres dokumentacji oraz projektu Planu
4. Ochrona TPK a gospodarka leśna
5. Uwarunkowania ochrony TPK w kontekście planowania przestrzennego i ochrony krajobrazu
6. Harmonogram czasowy przygotowania projektu Planu oraz udział społeczny w procesie opracowania projektu Planu
7. Dyskusja
8. Podsumowanie i zakończenie
9. Rozmowy indywidualne uczestników z przedstawicielami zespołu autorskiego (w zależności od potrzeb)

Zgodnie z art. 16 obowiązującej ustawy o ochronie przyrody *park krajobrazowy obejmuje obszar chroniony ze względu na wartości przyrodnicze, historyczne i kulturowe oraz walory krajobrazowe w celu zachowania i popularyzacji tych wartości w warunkach zrównoważonego rozwoju.*



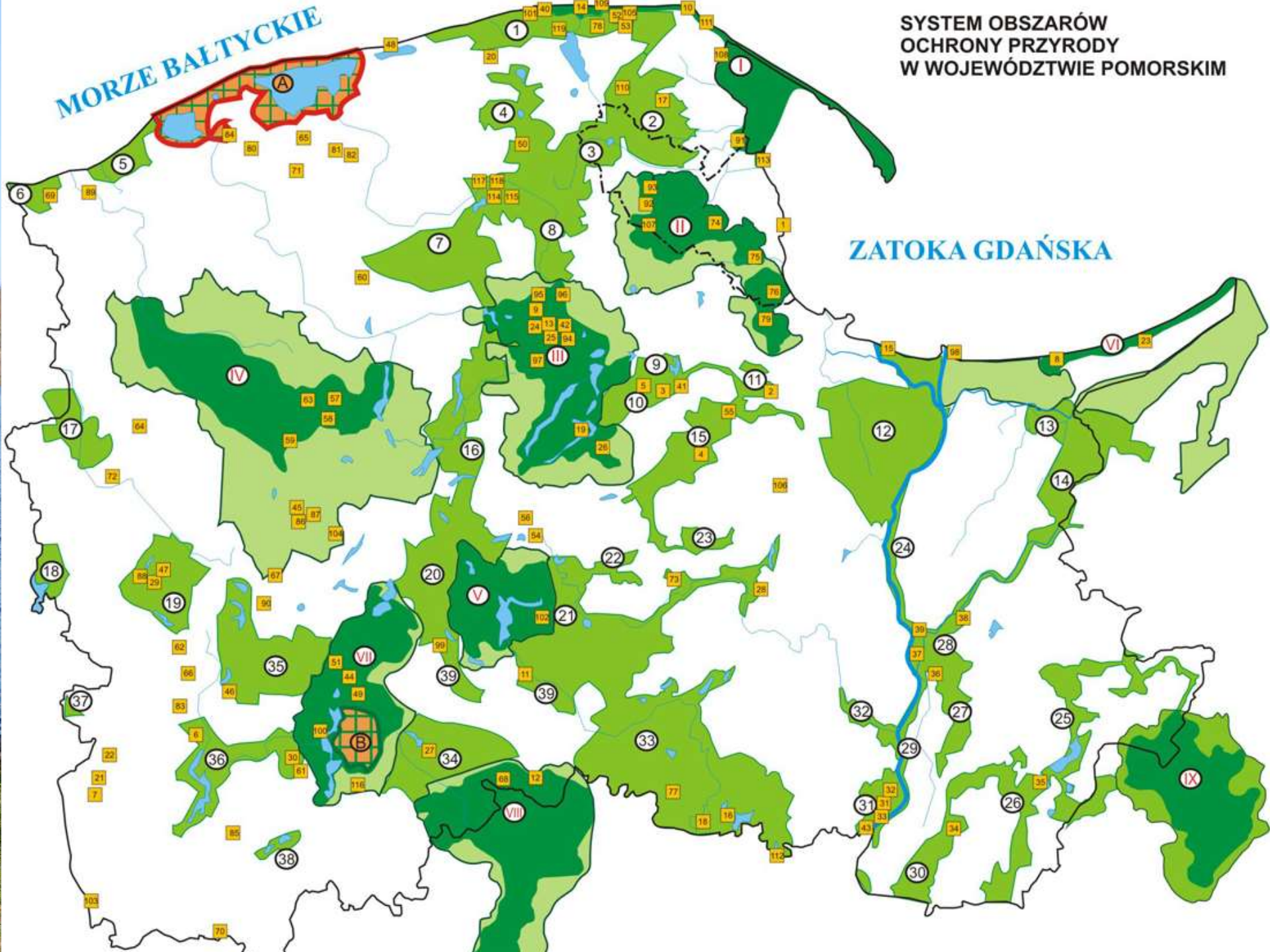
W Polsce utworzono 122 parki krajobrazowe o łącznej powierzchni 2,6 mln ha co stanowi 8,3% powierzchni kraju



MORZE BAŁTYCKIE

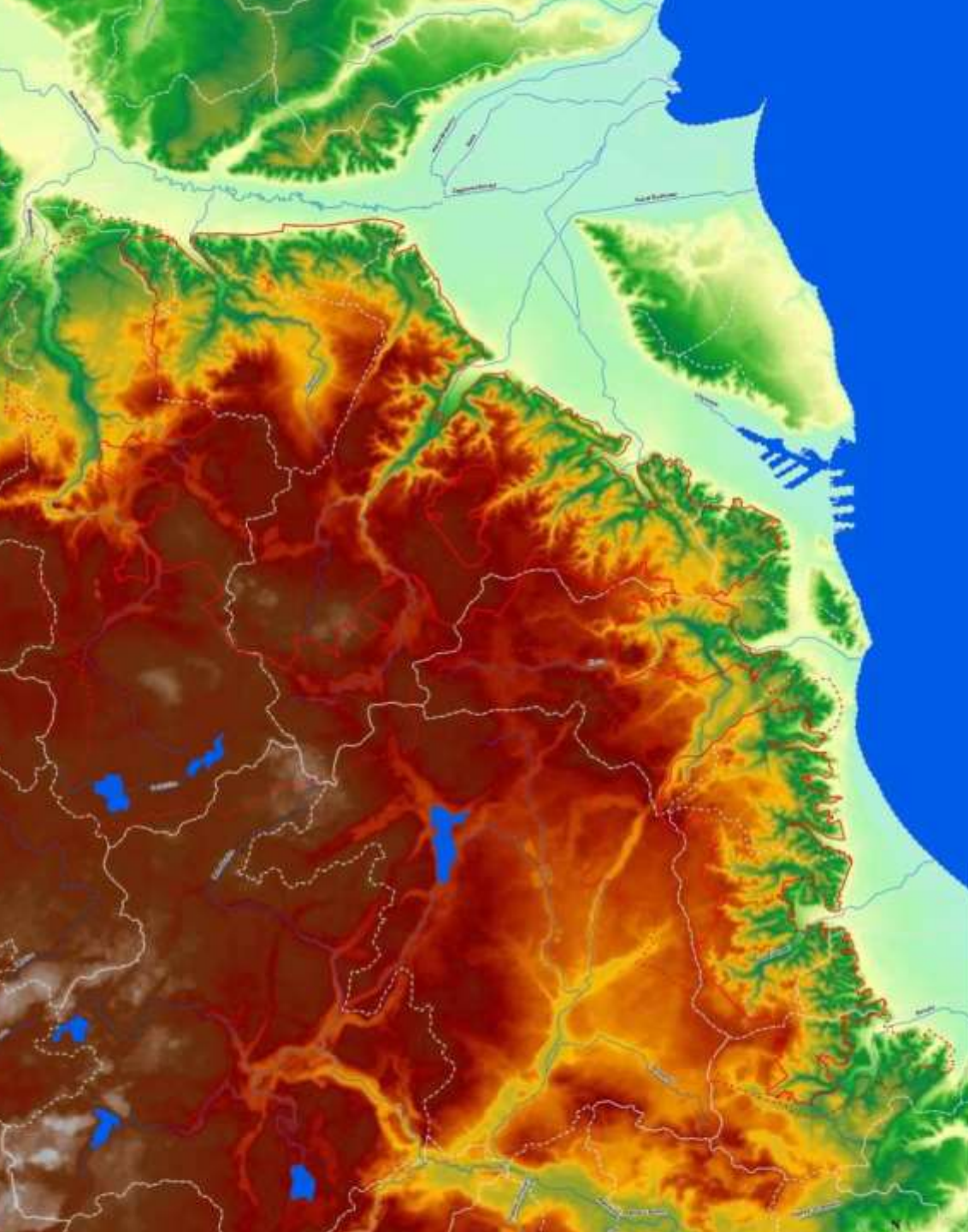
SYSTEM OBSZARÓW
OCHRONY PRZYRODY
W WOJEWÓDZTWIE POMORSKIM

ZATOKA GDAŃSKA





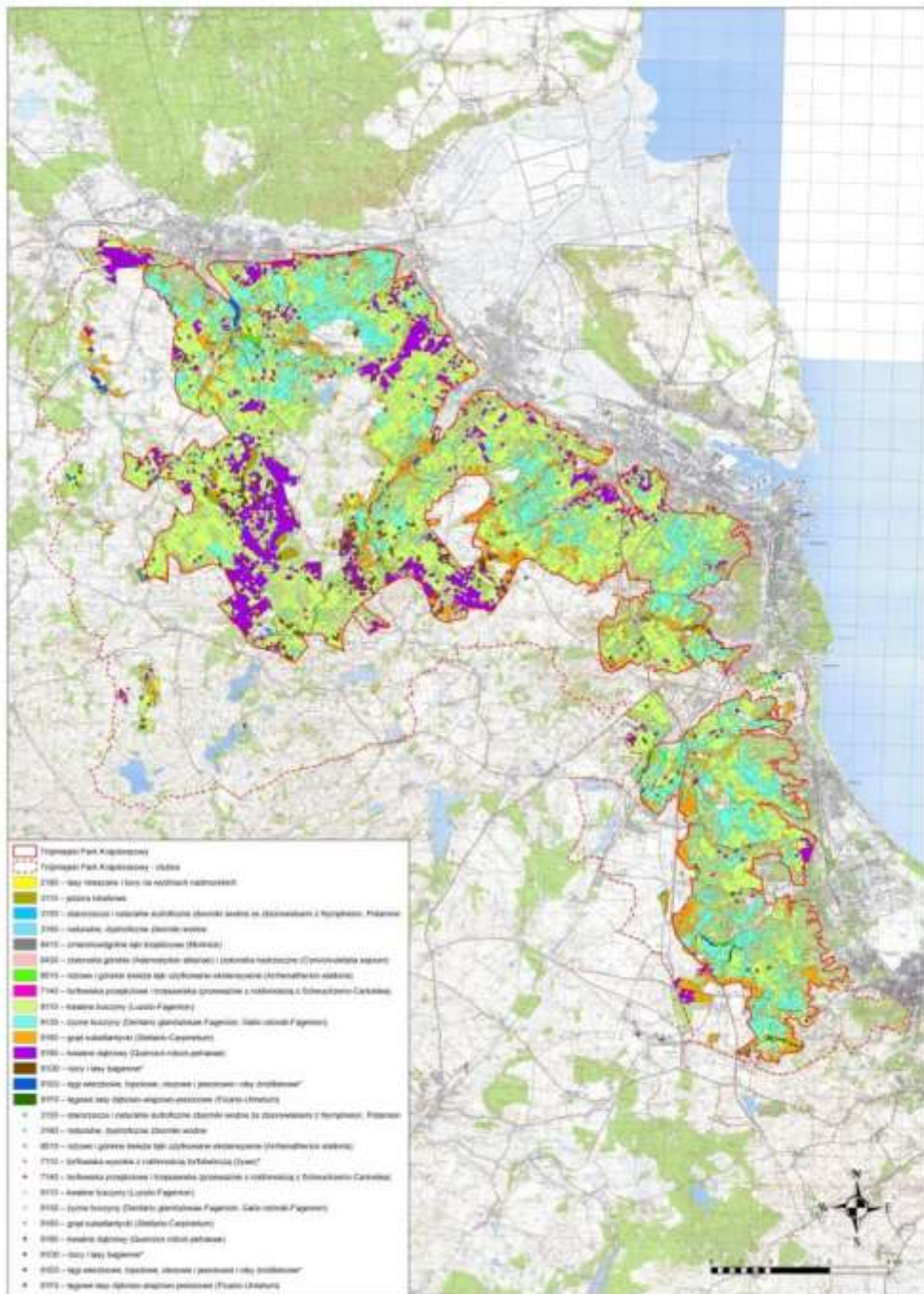
Trójmiejski Park Krajobrazowy powstał w roku 1979. Obecną podstawę prawną funkcjonowania Parku stanowi uchwała Nr 143/VII/11 Sejmiku Województwa Pomorskiego z dnia 27 kwietnia 2011 r., zmieniona uchwałą nr 263/XXIV/16 Sejmiku Województwa Pomorskiego z dnia 25 lipca 2016 r. Obejmuje obszar o powierzchni 19930 ha, położony na terenie 8 jednostek samorządowych.



Unikatem na skalę ponadregionalną jest przyroda nieożywiona obszaru Parku - zróżnicowany zespół form ukształtowania terenu strefy krawędziowej wysoczyzny morenowej złożony z wysokich kulminacji, stromych zboczy i głęboko wciętych dolin oraz powiązane z nimi wody, szczególnie płynące, o charakterze podgórskich rzek i strumieni, ale także skąpożywne jeziora, torfowiska i liczne wysięki wód. Charakterystycznym elementem Parku są także liczne głązy



Roślinność Parku zdominowana jest przez zbiorowiska naturalne, przede wszystkim leśne - kwaśne i żyzne buczyny, grądy, dąbrowy, łęgi źródliskowe i inne.



Na terenie Parku stwierdzono ponad 800 gatunków roślin naczyniowych i ponad 800 gatunków grzybów. Ponad 20% z nich to gatunki chronione lub zagrożone.



Wśród kilkuset chronionych i zagrożonych gatunków zwierząt najliczniejszą grupą są ptaki, których stwierdzono tu ponad 150 gatunków, z czego ponad 120 to gatunki lęgowe. Istotnym elementem we florze i faunie Parku są gatunki górskie i podgórskie.





Najcenniejszym zabytkiem Parku jest Kalwaria Wejherowska, jedno z najstarszych sanktuariów Męki Pańskiej w Polsce, ufundowana przez Jakuba Wejhera, założyciela Wejherowa i wykonana w latach 1649-1665. Składa się ona z 25 kaplic tworzących drogę krzyżową o długości 4,5 km.



W uchwale Nr 143/VII/11 Sejmiku Województwa Pomorskiego z dnia 27 kwietnia 2011 r. powołującej Park określono szczególne **cele jego ochrony**:

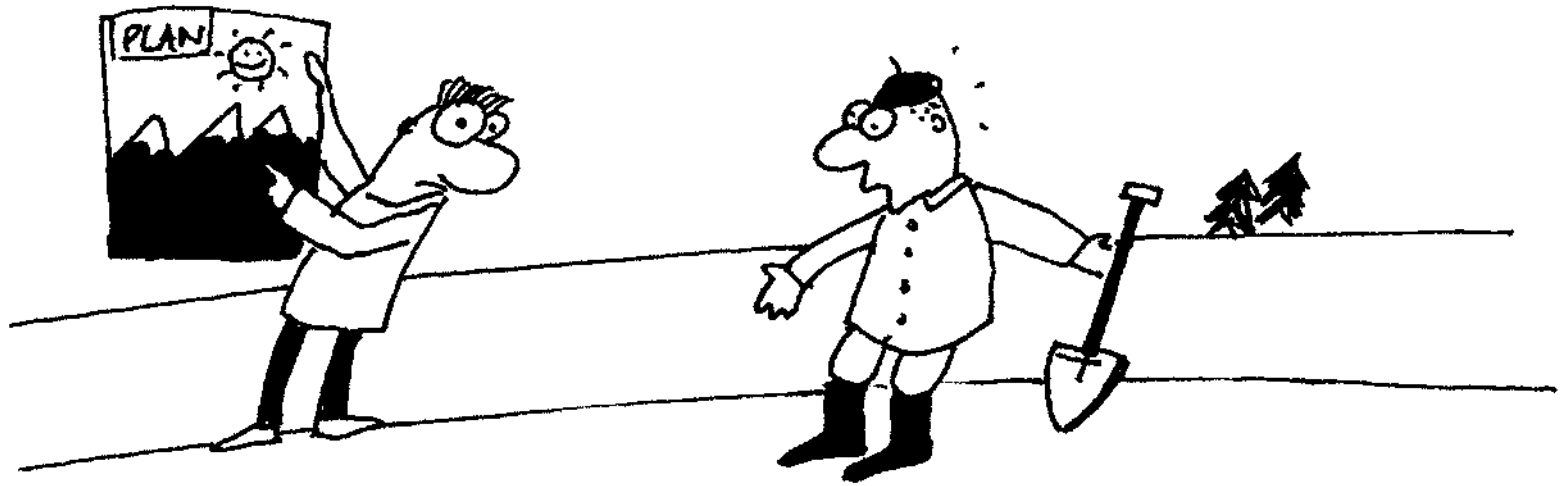
- 1) zachowanie zespołu form ukształtowania terenu strefy krawędziowej wysoczyzny morenowej, stanowiącej unikat morfologiczny w skali europejskiej,
- 2) zachowanie szczególnych walorów środowiska wodnego parku, zwłaszcza jezior lobeliowych i cieków o podgórskim charakterze,
- 3) utrzymanie pozytywnego wpływu lasów parku na warunki klimatyczne aglomeracji gdańskiej,
- 4) zachowanie bogactwa szaty roślinnej z jej różnorodnością botaniczną i regionalną specyfiką ekosystemów leśnych i nieleśnych, zwłaszcza fitocenoz źródliskowych, torfowiskowych, łąkowych i polnych,
- 5) dążenie do renaturalizacji zbiorowisk leśnych pod względem składu gatunkowego oraz struktury wiekowej i przestrzennej drzewostanów,
- 6) utrzymanie różnorodności siedlisk i mikrosiedlisk warunkujących bogactwo mykoflory i fauny,
- 7) zapewnienie warunków dla migracji fauny w obrębie parku oraz między parkiem a jego regionalnym otoczeniem oraz przeciwdziałanie fragmentacji kompleksów leśnych,
- 8) ochrona dziedzictwa kulturowego parku, w szczególności zachowanie historycznej sieci dróg o charakterze komunikacyjnym i rekreacyjnym, układów urbanistycznych i ruralistycznych oraz zespołów architektoniczno - przyrodniczych, a także niematerialnego dziedzictwa kulturowego,
- 9) ochrona i rewaloryzacja szczególnych wartości krajobrazowych parku, a zwłaszcza bezleśnych dolin, unikatowej ekspozycji strefy krawędziowej oraz obszarów współlistnienia krajobrazu naturalnego i kulturowego.

Na terenie Parku **obowiązują obecnie następujące zakazy:**

- 1) realizacji przedsięwzięć mogących znacząco oddziaływać na środowisko w rozumieniu przepisów ustawy z dnia 3 października 2008 r. o udostępnianiu informacji o środowisku i jego ochronie, udziale społeczeństwa w ochronie środowiska oraz o ocenach oddziaływania na środowisko (Dz. U. Nr 199, poz. 1227 i Nr 227, poz. 1505 oraz z 2009 r. Nr 42, poz. 340 i Nr 84, poz. 700);
- 2) umyślnego zabijania dziko występujących zwierząt, niszczenia ich nor, legowisk, innych schronień i miejsc rozrodu oraz tarlisk i złożonej ikry, z wyjątkiem amatorskiego połowu ryb oraz wykonywania czynności w ramach racjonalnej gospodarki rolnej, leśnej, rybackiej i łowieckiej;
- 3) likwidowania i niszczenia zadrzewień śródpolnych, przydrożnych i nadwodnych, jeżeli nie wynikają z potrzeby ochrony przeciwpowodziowej lub zapewnienia bezpieczeństwa ruchu drogowego lub wodnego lub budowy, odbudowy, utrzymania, remontów lub naprawy urządzeń wodnych;
- 4) pozyskiwania do celów gospodarczych skał, w tym torfu, oraz skamieniałości, w tym kopalnych szczątków roślin i zwierząt, a także minerałów i bursztynu;
- 5) wykonywania prac ziemnych trwale zniekształcających rzeźbę terenu, z wyjątkiem prac związanych z zabezpieczeniem przeciwsztormowym, przeciwpowodziowym lub przeciwsuwiskowym lub budową, odbudową, utrzymaniem, remontem lub naprawą urządzeń wodnych;
- 6) dokonywania zmian stosunków wodnych, jeżeli zmiany te nie służą ochronie przyrody lub racjonalnej gospodarce rolnej, leśnej, wodnej lub rybackiej;

- 7) budowania nowych obiektów budowlanych w pasie szerokości 100 m od: a) linii brzegów rzek, jezior i innych naturalnych zbiorników wodnych, b) zasięgu lustra wody w sztucznych zbiornikach wodnych usytuowanych na wodach płynących przy normalnym poziomie piętrzenia określonym w pozwoleniu wodnoprawnym, o którym mowa w art. 122 ust. 1 pkt 1 ustawy z dnia 18 lipca 2001 r. – Prawo wodne – z wyjątkiem obiektów służących turystyce wodnej, gospodarce wodnej lub rybackiej;
- 8) likwidowania, zasypywania i przekształcania zbiorników wodnych, starorzeczy oraz obszarów wodno-błotnych;
- 9) wylewania gnojowicy, z wyjątkiem nawożenia własnych gruntów rolnych;
- 10) prowadzenia chowu i hodowli zwierząt metodą bezściółkową;
- 11) utrzymywania otwartych rowów ściekowych i zbiorników ściekowych;
- 12) organizowania rajdów motorowych i samochodowych;
- 13) używania łodzi motorowych i innego sprzętu motorowego na otwartych zbiornikach wodnych.







DZIENNIK URZĘDOWY

WOJEWÓDZTWA DOLNOŚLĄSKIEGO

Wrocław, dnia 12 października 2016 r.

Poz. 4581

Elektronicznie podpisany przez:
Agnieszka Augustynowicz
Data: 2016-10-12 12:32:41



UCHWAŁA NR XXV/773/16 SEJMIKU WOJEWÓDZTWA DOLNOŚLĄSKIEGO

z dnia 29 września 2016 r.

w sprawie ustanowienia planu ochrony Parku Krajobrazowego Sudetów Wałbrzyskich

Na podstawie art. 18 pkt. 20 ustawy z dnia 5 czerwca 1998 r. o samorządzie województwa (Dz. U. z 2016 r. poz. 486) oraz art. 19 ust. 6a oraz art. 20 ust. 4 ustawy z dnia 16 kwietnia 2004 r. o ochronie przyrody (Dz. U. z 2015 r. poz. 1651 i 1936 oraz z 2016 r. poz. 422) uchwała się, co następuje:

§ 1. Ustanawia się na lata 2016-2035 plan ochrony dla Parku Krajobrazowego Sudetów Wałbrzyskich¹⁾ w brzmieniu załącznika:

- 1) nr 1 obejmującego część tekstową;
- 2) nr 2 obejmującego mapę działań ochronnych;
- 3) nr 3 obejmującego mapę Obszaru Specjalnej Ochrony ptaków Sudety Wałbrzysko –Kamienogórskie PLB020010; uwzględniający zakres planu zadań ochronnych (art. 28 ust. 10 ustawy z dnia 16 kwietnia 2004 r. o ochronie przyrody) dla części Obszaru Specjalnej Ochrony ptaków Sudety Wałbrzysko-Kamienogórskie PLB020010 pokrywającej się z obszarem Parku Krajobrazowego Sudetów Wałbrzyskich.

§ 2. Wykonanie uchwały powierza się Zarządowi Województwa Dolnośląskiego.

§ 3. Uchwała wchodzi w życie po upływie 14 dni od dnia ogłoszenia w Dzienniku Urzędowym Województwa Dolnośląskiego.

Przewodniczący Sejmiku Województwa Dolnośląskiego:
P. Wróblewski

Plan ochrony parku krajobrazowego to dokument zatwierdzony uchwałą Sejmiku Województwa, stanowiący podstawę jego skutecznej ochrony. Jest on syntezą obszernej dokumentacji gromadzonej w oparciu o istniejące dane oraz inwentaryzacje terenowe i analizowanej pod kątem zaprojektowania skutecznej ochrony walorów przyrodniczych, kulturowych i krajobrazowych Parku przed presją zewnętrzną i wewnętrzną.

Dokumentacja planu ochrony

Nie jest aktem prawnym, jest dokumentacją roboczą potrzebną do sporządzenia planu ochrony, zawartość jest uzależniona od potrzeb i specyfiki obszaru

1. Operat ochrony zasobów abiotycznych, krajobrazu i walorów kulturowych
2. Operat ochrony gatunków
3. Operat ochrony ekosystemów nieleśnych
4. Operat ochrony ekosystemów leśnych
5. Operat zagospodarowania przestrzennego
6. Operat udostępnienia i edukacji
7. Operat generalny
8. Zestaw map

Plan ochrony

Jest aktem prawnym opracowanym na podstawie dokumentacji planistycznej tworząc ramy prawne realizacji zapisów dokumentacji, jego zawartość i struktura jest ściśle określona ustawą, ma charakter zwięzły i syntetyczny, możliwy do publikacji w Dzienniku Urzędowym Województwa

Podstawę opracowania planu ochrony parku krajobrazowego stanowią trzy akty prawne:

- ustawa z 16 kwietnia 2004 r. o ochronie przyrody (t.j. Dz. U. z 2018 r. poz. 1614),
- ustawa z dnia 3 października 2008 r. o udostępnianiu informacji o środowisku i jego ochronie, udziale społeczeństwa w ochronie środowiska oraz o ocenach oddziaływania na środowisko (t.j. Dz.U. 2018 poz. 2081),
- rozporządzenie Ministra Środowiska z dnia 12 maja 2005 r. w sprawie sporządzania projektu planu ochrony dla parku narodowego, rezerwatu przyrody i parku krajobrazowego, dokonywania zmian w tym planie oraz ochrony zasobów, tworów i składników przyrody (Dz. U. 2005, Nr 94, poz. 794),

Art. 20. Ustawy o ochronie przyrody z 16 kwietnia 2004 r. określa, że plan ochrony dla parku krajobrazowego sporządza się na okres 20 lat, z uwzględnieniem:

- 1) charakterystyki i oceny stanu przyrody;
- 2) identyfikacji i oceny istniejących oraz potencjalnych zagrożeń wewnętrznych i zewnętrznych;
- 3) charakterystyki i oceny uwarunkowań społecznych i gospodarczych;
- 4) analizy skuteczności dotychczasowych sposobów ochrony;
- 5) charakterystyki i oceny stanu zagospodarowania przestrzennego;
- 6) wyników audytu krajobrazowego, o którym mowa w art. 38a ustawy z dnia 27 marca 2003 r. o planowaniu i zagospodarowaniu przestrzennym.

Prace przy sporządzaniu planu ochrony polegają na:

- 1) ocenie stanu zasobów, tworów i składników przyrody, walorów krajobrazowych, wartości kulturowych oraz istniejących i potencjalnych zagrożeń wewnętrznych i zewnętrznych, która może być wykonana w formie szczegółowych opisów;
- 2) opracowaniu koncepcji ochrony zasobów, tworów i składników przyrody oraz wartości kulturowych, a także eliminacji lub ograniczania istniejących i potencjalnych zagrożeń wewnętrznych i zewnętrznych;
- 3) wskazaniu zadań ochronnych, z podaniem rodzaju, zakresu i lokalizacji.

Plan ochrony dla parku krajobrazowego zawiera:

- 1) cele ochrony przyrody oraz przyrodnicze, społeczne i gospodarcze uwarunkowania ich realizacji;
- 2) identyfikację oraz określenie sposobów eliminacji lub ograniczania istniejących i potencjalnych zagrożeń wewnętrznych i zewnętrznych oraz ich skutków;
- 3) wskazanie obszarów realizacji działań ochronnych;
- 4) określenie zakresu prac związanych z ochroną przyrody i kształtowaniem krajobrazu;
- 5) wskazanie obszarów udostępnianych dla celów naukowych, edukacyjnych, turystycznych, rekreacyjnych, amatorskiego połowu ryb i dla innych form gospodarowania oraz określenie sposobów korzystania z tych obszarów;
- 6) ustalenia do studiów uwarunkowań i kierunków zagospodarowania przestrzennego gmin, miejscowych planów zagospodarowania przestrzennego, planów zagospodarowania przestrzennego województw oraz planów zagospodarowania przestrzennego morskich wód wewnętrznych, morza terytorialnego i wyłącznej strefy ekonomicznej dotyczące eliminacji lub ograniczenia zagrożeń wewnętrznych lub zewnętrznych;
- 7) określenie granic stref ochrony krajobrazów stanowiących w szczególności przedpola ekspozycji, osie widokowe, punkty widokowe oraz obszary zabudowane wyróżniające się lokalną formą architektoniczną, wyznaczonych w obrębie krajobrazów priorytetowych, zidentyfikowanych w ramach audytu krajobrazowego, o którym mowa w art. 38a ustawy z dnia 27 marca 2003 r. o planowaniu i zagospodarowaniu przestrzennym, istotnych dla zachowania walorów krajobrazowych parku krajobrazowego, wraz ze wskazaniem które z zakazów, wymienionych w art. 17 ust. 1a, obowiązują w danej strefie;
- 8) wykaz obiektów o istotnym znaczeniu historycznym i kulturowym.

Plan ochrony dla parku krajobrazowego, w części dotyczącej określenia granic stref, o których mowa w pkt 7 poprzedniego akapitu, wykazu obiektów o istotnym znaczeniu historycznym i kulturowym, o których mowa w pkt 8 oraz wprowadzenia zakazów, o których mowa w art. 17 ust. 1a ustawy o ochronie przyrody, **jest aktem prawa miejscowego.**

1a. W parku krajobrazowym, w strefach, o których mowa w art. 20 ust. 4 pkt 7, dla terenów:

1) objętych miejscowym planem zagospodarowania przestrzennego wprowadza się zakazy:

a) lokalizowania nowych obiektów budowlanych,
b) zalesiania;

2) nieobjętych miejscowym planem zagospodarowania przestrzennego wprowadza się zakazy:

a) lokalizowania nowych obiektów budowlanych,
b) lokalizowania nowych obiektów budowlanych odbiegających od lokalnej formy architektonicznej,
c) lokalizowania nowych obiektów budowlanych o wysokości przekraczającej 2 kondygnacje lub 7 m,
d) zalesiania.

1b. W parku krajobrazowym zakazuje się niszczenia i uszkodzania obiektów o istotnym znaczeniu historycznym i kulturowym wskazanych w planie ochrony dla parku krajobrazowego.

Zakres i sposoby ochrony zasobów, tworów i składników przyrody w parku krajobrazowym określono w rozdz. 7 **rozporządzenia Ministra Środowiska z dnia 12 maja 2005 r.** w sprawie sporządzania projektu planu ochrony dla parku narodowego, rezerwatu przyrody i parku krajobrazowego, dokonywania zmian w tym planie oraz ochrony zasobów, tworów i składników przyrody (Dz. U. 2005, Nr 94, poz. 794), Obejmuje on w szczególności:

- 1) krajobraz wraz z jego składnikami, walorami fizjonomicznymi i powiązaniem ekologicznymi;
- 2) różnorodność biologiczną na poziomie gatunkowym, ekosystemowym i krajobrazowym;
- 3) charakterystyczne dla danego obszaru formy gospodarki rolnej, leśnej i rybackiej służące zrównoważonemu użytkowaniu ekosystemów i zachowaniu ich różnorodności biologicznej.

Możliwe do ujęcia w planie **sposoby ochrony** zasobów, tworów i składników przyrody obejmują w szczególności:

1) eliminowanie lub ograniczanie źródeł zagrożeń, w szczególności zanieczyszczenia powietrza, wód i gleb, przez:

- a) usuwanie zanieczyszczeń antropogenicznych,
- b) kształtowanie prawidłowej gospodarki wodno-ściekowej,
- c) eliminowanie lub zapobieganie skażeniom oraz erozji gleb przez promowanie takich sposobów gospodarowania gruntami, aby ograniczać rozmiary erozji gleb,
- d) ograniczanie stosowania chemicznych środków ochrony roślin przez promowanie ograniczania stosowania tych środków;

2) zachowanie lub poprawę stosunków wodnych przez:

- a) ograniczanie nadmiernego odpływu wód,
- b) zachowanie lub odtwarzanie zbiorników i cieków wodnych oraz ekosystemów wodno-błotnych, w szczególności oczek wodnych i torfowisk,
- c) gospodarowanie zasobami wodnymi w sposób uwzględniający potrzeby ekosystemów wodnych i wodno-błotnych,
- d) zachowanie naturalnego charakteru cieków wodnych,
- e) zachowanie lub przywracanie dobrego stanu ekologicznego wód, w tym różnorodności biologicznej zbiorników i cieków wodnych;

- 3) kształtowanie zagospodarowania przestrzennego w sposób umożliwiający zachowanie walorów przyrodniczych i krajobrazowych oraz wartości kulturowych, w szczególności przez:
- a) ochronę otwartej przestrzeni przed nadmierną zabudową,
 - b) kształtowanie zalesień w sposób optymalny dla ochrony różnorodności biologicznej i walorów krajobrazowych,
 - c) ochronę punktów, osi i przedpoli widokowych,
 - d) zachowanie ciągłości korytarzy ekologicznych i niewprowadzanie barier ekologicznych;
- 4) nie wznoszenie obiektów zmniejszających walory przyrodnicze i krajobrazowe;
- 5) uwzględnianie potrzeb ochrony przyrody w gospodarce człowieka, w tym w gospodarce rolnej, leśnej, wodnej, rybackiej i turystyce;

6) ochronę czynną zasobów, tworów i składników przyrody w warunkach zrównoważonego rozwoju i w uzgodnieniu z właścicielami gruntów, w szczególności przez:

a) zachowanie lub odtwarzanie różnorodnych siedlisk przyrodniczych, w tym w razie potrzeby, wykonywanie zabiegów ochronnych,

b) wzbogacanie zieleni i zadrzewień,

c) wprowadzanie gatunków zagrożonych wyginięciem, z uwzględnieniem konieczności ochrony ich zasobów genowych,

d) eliminowanie obcych gatunków roślin, zwierząt lub grzybów zagrażających rodzimym gatunkom, w tym ograniczanie możliwości ich rozprzestrzeniania,

e) obejmowanie szczególnymi formami ochrony obszarów i obiektów cennych pod względem przyrodniczym,

f) zachowanie lub odtwarzanie korytarzy ekologicznych,

g) budowę podziemnych i nadziemnych przejść dla zwierząt oraz przepławek dla ryb,

h) konserwację lub przywracanie walorów zieleni zabytkowej;

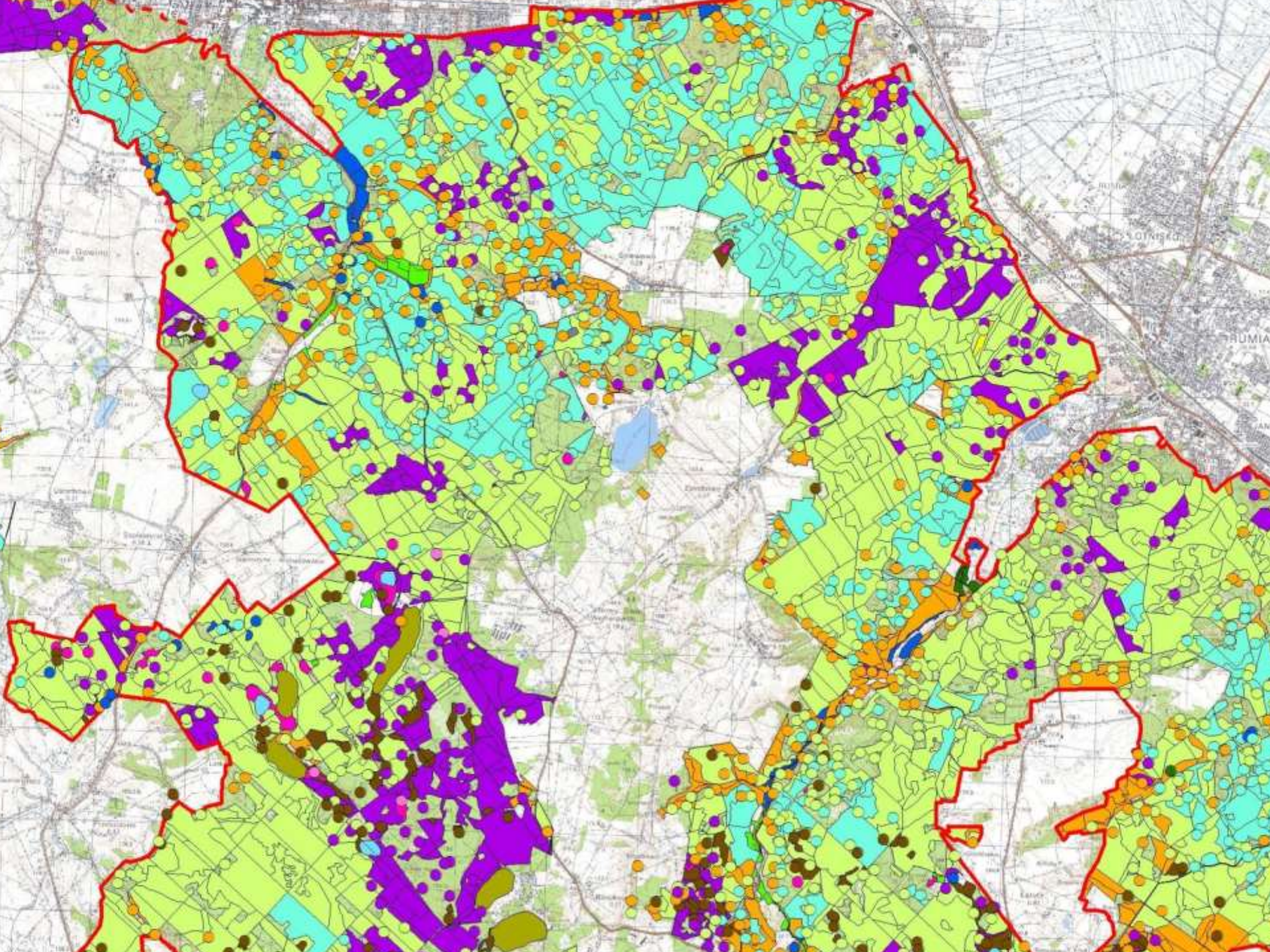
7) ochronę wartości kulturowych, w szczególności przez:

- a) sprawowanie opieki nad zabytkami w rozumieniu ustawy z dnia 23 lipca 2003 r. o ochronie zabytków i opiece nad zabytkami, w tym prowadzenie prac restauratorskich i konserwatorskich przy zabytkach,
- b) dostosowywanie istniejących i nowo budowanych budynków i budowli do form architektonicznych charakterystycznych dla obszaru objętego ochroną;

8) edukację ekologiczną społeczeństwa;

9) ochronę walorów przyrodniczych obszarów produkcji rolniczej i leśnej przez:

- a) stosowanie dobrych praktyk rolniczych,
- b) uwzględnianie potrzeb ochrony przyrody w gospodarce leśnej,
- c) wdrażanie przedsięwzięć rolnośrodowiskowych i rozwój rolnictwa ekologicznego.





Zakład Realizacji Badań Społecznych

Maciej Brosz
83-304, Kąwle Dolne 23
tel. 503-717-303 e-mail: info@qqrbs.pl www: <http://qqrbs.pl>
NIP 739-323-41-86 REGON 362573882

Lasy Trójmiejskiego Parku Krajobrazowego w percepcji mieszkańców aglomeracji trójmiejskiej i terenów sąsiadujących

Raport z badań

Maciej Brosz

Gdańsk 2016

proeko

BIURO PROJEKTÓW I WDROŻEŃ PROEKOLOGICZNYCH

80-376 Gdańsk, ul. Kętrzyńskiego 24/21A tel./fax (058) 762-00-66 e-mail: proeko@gdansk.supermedia.pl NIP 584-102-76-55



INSTYTUT OCHRONY ŚRODOWISKA, ODDZIAŁ GDAŃSKI

81-331 Gdynia, ul. Kollątaja 1

tel. (058) 620 17 28 wew. 172, 302 tel./fax (058) 620 49 50

PLAN OCHRONY TRÓJMIEJSKIEGO PARKU KRAJOBRAZOWEGO



ETAP 2 – OPERATY SZCZEGÓŁOWE

Teresa Iżewska

7. OPERAT OCHRONY ŚRODOWISKA KULTUROWEGO



proeko

BIURO PROJEKTÓW I WDROŻEN PROEKOLOGICZNYCH
80-376 Gdańsk, ul. Kępczyńskiego 24/21A tel./fax (058) 762-90-66 e-mail: proeko@gdansk.supernedia.pl NIP 694-102-70-66



INSTYTUT OCHRONY ŚRODOWISKA, ODDZIAŁ GDAŃSKI

81-331 Gdynia, ul. Kollątaja 1

tel. (058) 620 17 28 www: 302 tel./fax (058) 620 49 90 e-mail: ios@ios.gd.pl

PLAN OCHRONY TRÓJMIEJSKIEGO PARKU KRAJOBRAZOWEGO



Elżbieta Gerstmannowa, Maciej Przewoźniak, Wojciech Zalewski

ETAP 3 – OPERAT GENERALNY

GDĄSK - GDYNIA kwiecień 2001



1. Operat ochrony zasobów abiotycznych, krajobrazu i walorów kulturowych
2. Operat ochrony gatunków
3. Operat ochrony ekosystemów nieleśnych
4. Operat ochrony ekosystemów leśnych
5. Operat zagospodarowania przestrzennego
6. Operat udostępnienia i edukacji
7. Operat generalny

Zespół opracowania

dr Andrzej Jermaczek (koordynator)
dr Renata Afranowicz – Cieślak
dr hab. Krzysztof Badora
Karolina Banaszak
dr Rafał Bernaś
dr Paulina Grzelak
dr Bartłomiej Hajek
Dorota Horabik
Radosław Jaros
prof. dr hab. Martin Kukwa
Tomasz Krzyśków
Łukasz Kwaśny
Paweł Pawlaczyk
dr Grzegorz Radtke
Robert Stańko
Albert Wiaderny
Mirosław Wantoch Rekowski
Stanisław Wilga
dr Sławomir Zieliński

Harmonogram przygotowania projektu planu ochrony TPK

Prace nad projektem planu ochrony podzielono na 6 etapów.

I. Do końca maja 2019 zaplanowano: poinformowanie o przystąpieniu do przygotowania planu; zebranie materiałów niepublikowanych i opracowań publikowanych przydatnych do sporządzenia projektu planu oraz ich analizę; wyszczególnienie wód; opis granic Parku i otuliny; wydanie broszury informacyjnej i zorganizowanie pierwszego warsztatu (spotkania konsultacyjnego) w ramach procesu konsultacji społecznych.

II. Do 15 listopada 2019 wykonana zostanie inwentaryzacja zasobów, tworów i składników przyrody, walorów krajobrazowych oraz wartości kulturowych z ich charakterystyką, oceną stanu i prognozą przyszłych zmian.

III. Do końca marca 2020, wskazane zostaną istniejące i projektowane formy ochrony przyrody leżące w granicach Parku oraz przeprowadzona zostanie analiza skuteczności dotychczasowych sposobów ochrony.

IV. Do końca października 2020, dokonana zostanie identyfikacja i ocena istniejących i potencjalnych zagrożeń wewnętrznych i zewnętrznych; wykonane zostaną ekspertyzy w zakresie niezbędnym do zaplanowania ochrony; ocena uwarunkowań społecznych i gospodarczych, stanu zagospodarowania przestrzennego; opracowane zostaną wyniki audytu krajobrazowego oraz przeprowadzony zostanie drugi warsztat w ramach procesu konsultacji społecznych.

V. Do końca kwietnia 2021, opracowana zostanie koncepcja ochrony zasobów, tworów i składników przyrody oraz wartości kulturowych; wskazane zostaną zadania ochronne z podaniem ich rodzaju, zakresu i lokalizacji; dokonana zostanie ocena przewidywanych skutków wprowadzenia planu, w tym oszacowanie kosztów jego realizacji; zaproponowane zostaną ustalenia do dokumentów planistycznych; opracowane zostaną mapy tematyczne w formie cyfrowej oraz przeprowadzony zostanie trzeci warsztat w ramach procesu konsultacji społecznych.

VI. Do końca września 2021, wykonane zostanie opracowanie planu zadań ochronnych obszaru Natura 2000 w części pokrywającej się z parkiem krajobrazowym; nastąpi weryfikacja obowiązujących zakazów na terenie parku wynikających z aktualnych uchwał sejmiku województwa pomorskiego; przedstawiony zostanie ewentualny projekt korekty granicy parku wraz z uzasadnieniem; opracowany zostanie projekt uchwały Sejmiku Województwa Pomorskiego w sprawie ustanowienia planu ochrony wraz z załącznikami mapowymi oraz przeprowadzona procedura związana z zaopiniowaniem i uzgodnieniem projektu planu ochrony a w jej ramach spotkania z 7 Radami Gmin.

Udział społeczny w procesie opracowania planu ochrony TPK



OGŁOSZENIE

Dyrektora Pomorskiego Zespołu Parków Krajobrazowych o przystąpieniu do prac nad przygotowaniem projektu planu ochrony Trójmiejskiego Parku Krajobrazowego

Na podstawie art. 18 ust. 1, art. 19 ust. 1 pkt 3 i ust. 1a, art. 20, art. 21 Ustawy z dnia 16 kwietnia 2004 r. o ochronie przyrody (Dz.U. z 2016 r. poz. 1614 z późn. zm.), art. 39 Ustawy z dnia 3 października 2008 r. o udostępnianiu informacji o środowisku i jego ochronie, udziale społeczeństwa w ochronie środowiska oraz o ocenach oddziaływania na środowisko (Dz.U. z 2018 r. poz. 2081) oraz rozdz. 2 Rozporządzenia Ministra Środowiska z dnia 12 maja 2005 r. w sprawie sporządzania projektu planu ochrony dla parku narodowego, rezerwatu przyrody i parku krajobrazowego, dokonywania zmian w tym planie oraz ochrony zasobów, tworów i składników przyrody (Dz.U. z 2005 r. nr 94, poz. 794)

Dyrektor Pomorskiego Zespołu Parków Krajobrazowych informuje o przystąpieniu do sporządzenia projektu planu ochrony **Trójmiejskiego Parku Krajobrazowego (TPK)**, uwzględniającego zakres planów zadań ochronnych obszarów Natura 2000 pokrywających się z TPK.

Zakres prac przewidzianych do realizacji obejmuje zagadnienia wyszczególnione w rozdziale 4 Rozporządzenia Ministra Środowiska z dnia 12 maja 2005 r. w sprawie sporządzania projektu planu ochrony dla parku narodowego, rezerwatu przyrody i parku krajobrazowego, dokonywania zmian w tym planie oraz ochrony zasobów, tworów i składników przyrody (Dz.U. z 2005 r. nr 94, poz. 794).

Wykonawcą projektu planu ochrony jest Klub Przyrodników z siedzibą przy ul. 1 Maja 22, 66-200 Świebodzin.

Wszystkie zainteresowane osoby i podmioty mają prawo do zapoznawania się z wynikami prac wykonanych na potrzeby sporządzenia projektu planu ochrony oraz możliwość zgłaszania do nich uwag i wniosków w formie pisemnej lub za pośrednictwem poczty e-mail.

Informacje o stanie zaawansowania prac i materiały robocze związane z przygotowaniem projektu planu ochrony będą publikowane w formie elektronicznej na stronie internetowej www.pomorskieparki.pl/planyochrony/

Szczegółowe informacje można uzyskać również od poniedziałku do piątku w godzinach 7.30 - 15.30 w siedzibie Trójmiejskiego Parku Krajobrazowego, ul. Polanki 51, 80-306 Gdańsk, tel. 58 552 34 66, e-mail: tpk.planochrony@pomorskieparki.pl

Wszystkie zainteresowane osoby i podmioty będą miały prawo po zakończeniu prac nad opracowaniem projektu planu ochrony do zapoznania się z projektem planu ochrony oraz możliwość zgłaszania do niego uwag i wniosków w terminie 21 dni zgodnie z § 6 Rozporządzenia Ministra Środowiska z dnia 12 maja 2005 r. w sprawie sporządzania projektu planu ochrony dla parku narodowego, rezerwatu przyrody i parku krajobrazowego, dokonywania zmian w tym planie oraz ochrony zasobów, tworów i składników przyrody (Dz.U. z 2005 r. nr 94, poz. 794). Uwagi i wnioski rozpatrywane będą przez sporządzającego projekt planu ochrony – Dyrektora Pomorskiego Zespołu Parków Krajobrazowych.

Dyrektor Pomorskiego Zespołu Parków Krajobrazowych poinformuje w formie ogłoszenia, po zakończeniu prac nad opracowywaniem projektem planu ochrony, o terminie wyłożenia do publicznego wglądu oraz sposobie składania i rozpatrywania wniosków i uwag.

Regionalny Program Operacyjny Województwa Pomorskiego na lata 2014-2020



Elementem procesu przygotowywania projektu planu jest zapewnienia udziału społeczeństwa. W tym celu zaplanowano przeprowadzenie warsztatów, konsultacji i spotkań grup interesariuszy, a następnie analizę i wykorzystanie zgłoszonych uwag i wniosków.

Zakres i tryb udziału społeczeństwa określa ustawa z dnia 3 października 2008 r. o udostępnianiu informacji o środowisku i jego ochronie, udziale społeczeństwa w ochronie środowiska oraz o ocenach oddziaływania na środowisko (tj. Dz.U. 2016 poz. 353).

Jako najważniejszy element konsultacji przyjęto organizację w toku prac nad planem cyklu spotkań dyskusyjnych, na które zapraszane będą przedstawiciele kluczowych grup interesu.

Pierwsze spotkanie zaplanowano na początku procesu prac nad planem ochrony. Jego celem jest wyjaśnienie celu sporządzenia planu ochrony, wyjaśnienie co będzie przedmiotem dyskusji, umożliwienie uzyskania wspólnej wiedzy na temat konkretnych interesów i planów zaproszonych stron, umożliwienie podsumowania dotychczasowego stanu rozpoznania obszaru, ustalenie jaka wiedza wymaga uzupełnienia oraz umożliwienie złożenia wniosków do rozważenia w trakcie prac nad planami ochrony.

Drugie spotkanie odbędzie się po zakończeniu prac terenowych przeprowadzonych w zakresie przewidzianym w procesie planowania. Jego celem będzie umożliwienie przedyskutowania wizji optymalnego funkcjonowania parku krajobrazowego i określenie listy celów do osiągnięcia, ustalenie, co z tej wizji jest osiągalne w okresie realizacji planu ochrony, ustalenie listy zagrożeń dla osiągnięcia celów ochrony oraz działań, które należy przeprowadzić, aby te cele osiągnąć.

Trzecie spotkanie będzie poświęcone omówieniu i przedyskutowaniu wypracowanej koncepcji ochrony i zarządzania parkiem krajobrazowym. Na tym etapie zostanie zaprezentowany projekt uchwały ustanawiającej plan.

Na końcowym etapie przygotowywania projektu planu ochrony zorganizowane zostaną także spotkania informacyjne z właściwymi terytorialnie radami gmin.

Przedmiotem dyskusji podczas spotkań będą wszelkie propozycje mieszczące się w opisanym wcześniej zakresie planu ochrony i możliwe z uwagi na uwarunkowania prawne i formalne do ujęcia w zapisach planu. Plan ochrony parku krajobrazowego jest jednak dokumentem o ograniczonym zakresie formalnoprawnym i określonym stopniu szczegółowości, nie rozstrzygnie więc z pewnością wielu kwestii związanych z funkcjonowaniem leżących w granicach Parku obszarów. Nie zastąpi także powszechnie obowiązujących dokumentów i procedur, jak plan urządzenia lasu, dokumenty z zakresu planowania przestrzennego, plany ochrony rezerwatów przyrody, pozwolenia wodnoprawne czy oceny oddziaływania inwestycji i przedsięwzięć na środowisko.

Wykonawca projektu planu sporządzi raport z przebiegu konsultacji społecznych i dołączy go do projektu uchwał sejmiku województwa w sprawie planu ochrony parku krajobrazowego.

Przez cały okres przygotowywania projektu planu ochrony Pomorski Zespół Parków Krajobrazowych prowadził będzie na swojej stronie internetowej zakładkę dedykowaną planom ochrony - www.pomorskieparki.pl/planyochrony/, w której zostanie umieszczony m.in. formularz uczestnika konsultacji społecznych oraz dedykowany adres poczty elektronicznej. Uwagi, wnioski oraz zapytania, należy kierować do Trójmiejskiego Parku Krajobrazowego, ul. Polanki 51, 80-308 Gdańsk, w formie pisemnej lub pocztą elektroniczną na adres tpk.planochrony@pomorskieparki.pl.

Uwarunkowania ochrony Trójmiejskiego Parku Krajobrazowego















DRÓGA
WĘGLOWA

E9
WZN. MARIII - 3 P
ZRÓDŁO MARIII - 13 T
GDYNIA - 29,5 K

P
T
T
K
DIABELSKI KAMIEŃ - 0,3
OLIWA - 3,5











UWAGA NA PŁAZY !!!

BARDZO PROSIMY O ZWRÓCENIE UWAGI NA PŁAZY
PRZEMIESZCZAJĄCE SIĘ PRZEZ DROGĘ W TRAKCIE
COROCZNYCH WĘDRÓWEK DO I Z MIEJSC ROZRODU
(OCZEK WODNYCH I JEZIORA WYSPOWO)

W CELU ZMNIEJSZENIA ŚMIERTELNOŚCI
PŁAZÓW NA DRODZE USTAWIONO PŁOTEK
NAPROWADZAJĄCY PŁAZY DO PRZEPUSTU
POD DROGĄ.



Urząd Miejski w Wrocławiu
Urząd Ochrony Środowiska
tel. 58 552 34 68

**PROSIMY NIE
USZKADZAĆ PŁOTKA !!!**





UWAGA

W DNIU 05.03.2019 R. W GODZINACH 9.30 – 12.00
NA TERENIE TRÓJMIEJSKIEGO PARKU
KRAJOBRAZOWEGO (NA TYM OBSZARZE) ODBĘDĄ
SIĘ ZAWODY W BIEGACH ŻOŁNIERZY. PROSIMY O
NIEUTRUDNIANIE ZAWODNIKOM SPORTOWEJ
RYWALIZACJI ORAZ TRZYMANIE PSÓW NA UWIEZI.

Z GÓRY DZIĘKUJĘ - ORGANIZATOR

**Zarządzenie nr 22/2018 r
Nadleśniczego Nadleśnictwa Gdańsk
z dnia 26 września 2018 roku
w sprawie zagospodarowania obszarów funkcjonalnych wyznaczonych na terenie
Nadleśnictwa Gdańsk
Znak spr.: L.7160.2.2018**



Każdy kto chce zorganizować imprezę na terenie Nadleśnictwa Gdańsk, w której liczba uczestników **nie przekracza 100 osób** powinien dokonać zgłoszenia imprezy, korzystając z [poniższego systemu](#).

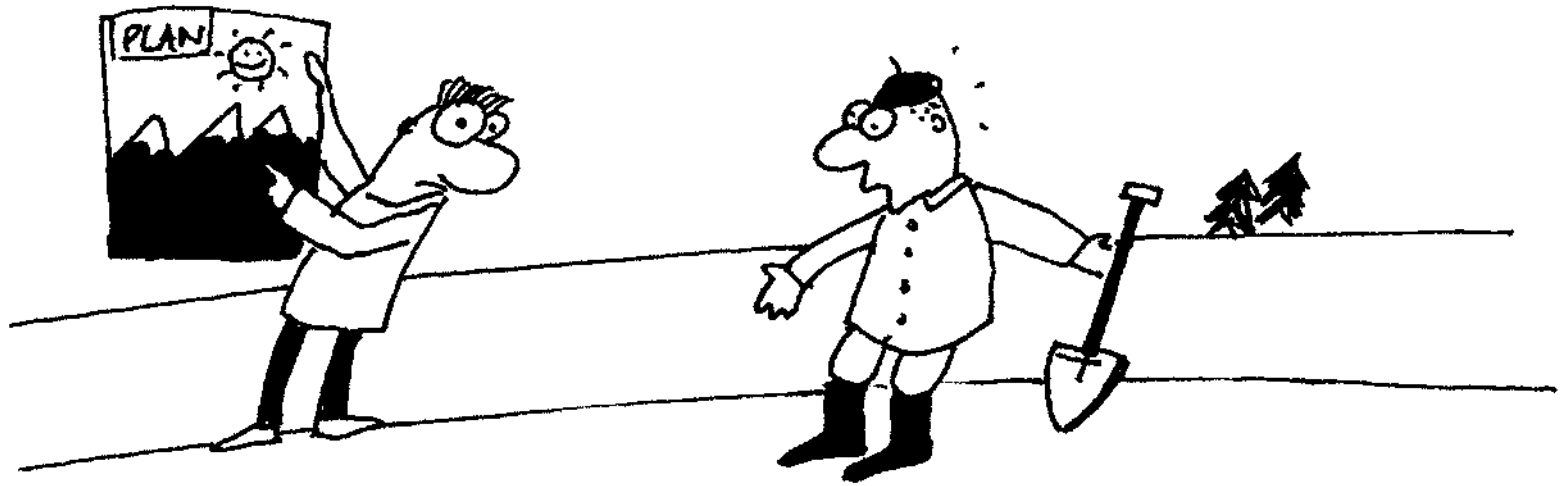
Uproszczony schemat działania:

1. Należy wybrać leśnictwo, w którym ma odbyć się impreza, a w przypadku, gdy dana impreza odbywać się będzie na terenie kilku leśnictw, należy wybrać po kolei każde leśnictwo, korzystając z koszyka.
2. Imprezy można zgłaszać w terminie 60 - 30 dni przed planowanym terminem imprezy.
3. Dodatkowo należy przesłać na e-mail: ewa.kaliszewska@gdansk.lasy.gov.pl - miejsce imprezy, przebieg trasy, a w przypadku imprez na orientację obszar (według oddziałów leśnych), zaznaczony na mapie pobranej ze strony Nadleśnictwa, - szczegółowe uwarunkowania organizacyjne (np. sprawy dotyczące: oznakowania terenu, ustawienia nośników reklamowych, bram, namiotów, przenośnych toalet itp.)/*jeśli dotyczy.

Każdy kto chce zorganizować imprezę na terenie Nadleśnictwa Gdańsk, w której liczba uczestników **przekracza 100 osób** powinien wystąpić do nadleśnictwa z wnioskiem o zgodę.

Uproszczony schemat postępowania:

1. Organizator składa wniosek, zgodny z załączonym wzorem, w terminie 90 - 60 dni przed planowanym terminem imprezy.
2. Do wniosku dołącza przebieg trasy, a w przypadku imprez na orientację obszar (według oddziałów leśnych), zaznaczony na mapie pobranej ze strony Nadleśnictwa.
3. Rozpatrzenie wniosku o wydanie zgody nastąpi w ciągu 30 dni, a w przypadku spraw szczególnie skomplikowanych w ciągu 60 dni, pod warunkiem złożenia kompletu dokumentów. Zarządzenie wraz z wszystkimi załącznikami znajduje się w materiałach do pobrania.





Ochrona Trójmiejskiego Parku Krajobrazowego a gospodarka leśna

I spotkanie informacyjne



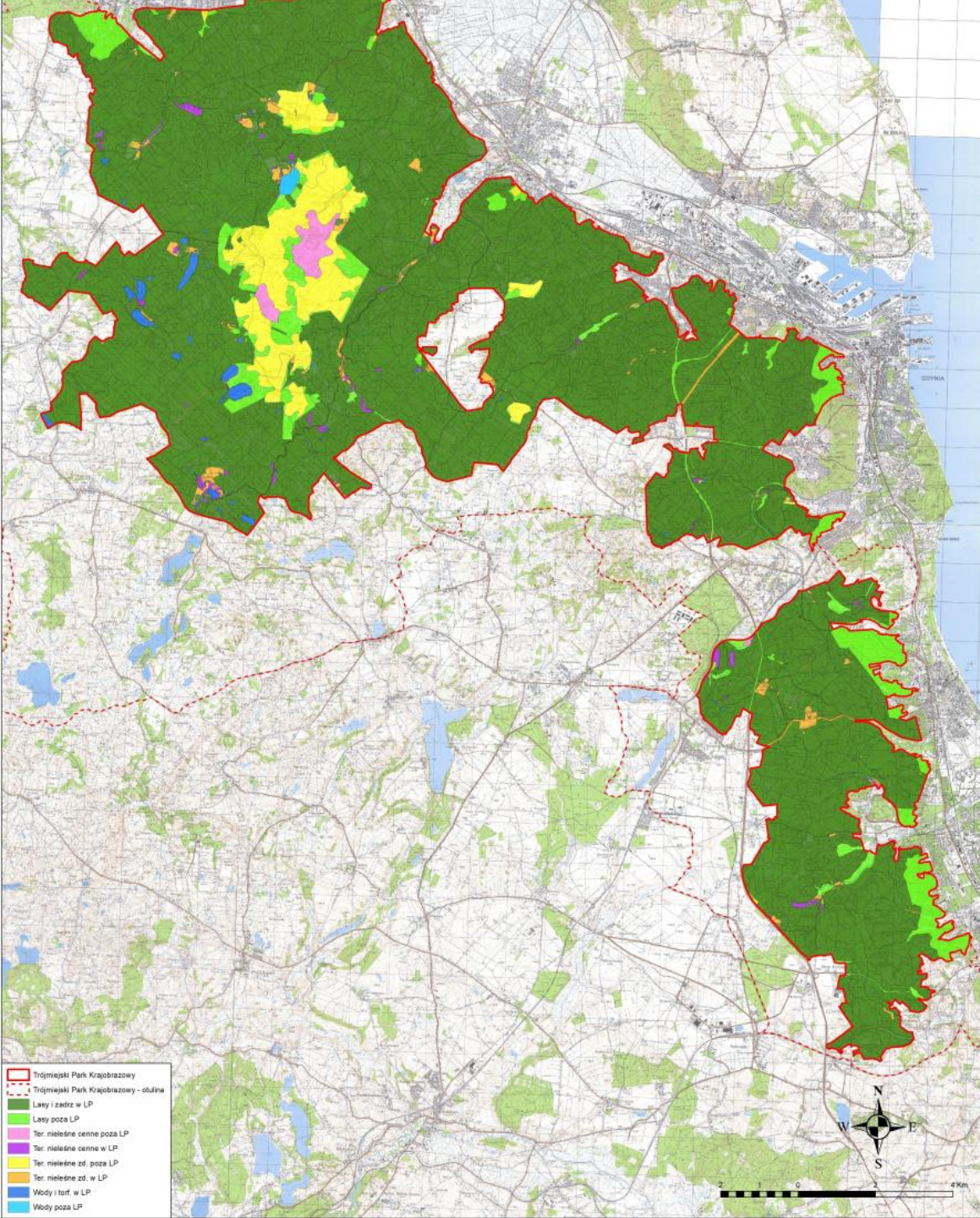
Klub Przyrodników
ul. 1 Maja 22, 66-200 Świebodzin
kp@kp.org.pl, 683828236



TRÓJMIEJSKI
PARK
KRAJOBRAZOWY

Gdańsk 29 maja 2019





Lasy = 92% powierzchni TPK

Lasy Państwowe Nadleśnictwo
Gdańsk = 96% lasów TPK

Lasy Miejskie Gdańsk

Lasy Miejskie Gdynia

Lasy Miejskie Sopot

Lasy Miejskie Wejherowo

Lasy prywatne Nowy Dwór
Wejherowski, Gniewowo,
Zbychowo, Reszki, Bieszkowice

Uwarunkowania ustawowe

U. ochr. przyrody 16.6:
Grunty rolne i leśne oraz inne
nieruchomości znajdujące się
w granicach parku
krajobrazowego pozostawia
się w gospodarczym
wykorzystaniu.

U. o lasach 14b.3: *Gospodarka leśna wykonywana zgodnie z
wymaganiami dobrej praktyki w zakresie gospodarki leśnej nie narusza
przepisów o ochronie poszczególnych zasobów, tworów i składników
przyrody*

U. ochr. przyrody 105.5: Na terenie zarządzanym przez
Państwowe Gospodarstwo Leśne Lasy Państwowe,
znajdującym się w granicach parku krajobrazowego,
zadania w zakresie ochrony przyrody wykonuje
samodzielnie miejscowy nadleśniczy, zgodnie z
ustaleniami planu ochrony parku krajobrazowego,
uwzględnionym w planie urządzenia lasu.

U. ochr. przyrody 20.4.5: Plan ochrony PK jest
aktem prawa miejscowego; zawiera wskazanie
obszarów udostępnianych dla (...) innych form
gospodarowania oraz określenie sposobów
korzystania z tych obszarów;

Plan ochrony PK

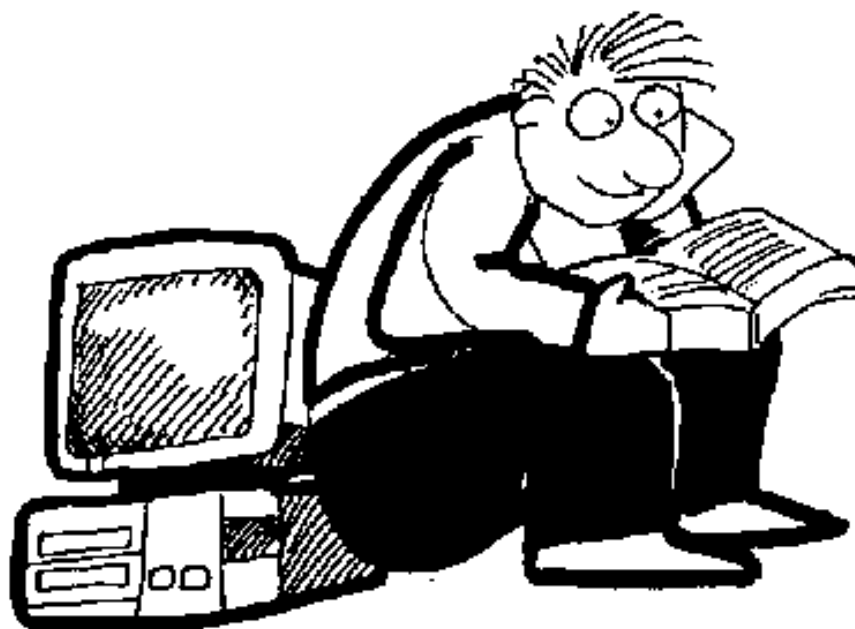
= akt prawa miejscowego

- źródło prawa
- możliwość zaskarżenia gdy interes prawny
- egzekwowalność?

Plan urządzenia lasu

= akt woli Ministra

- nie jest aktem prawa
- nie rodzi praw
- akt nadzoru Ministra
- nie podlega kognicji sądów



**PROJEKT Z LISTOPADA 2007 ROKU
(MATERIAŁ ROBOCZY)**

USTALENIA PLANU OCHRONY

I TRÓJMIEJSKIEGO PARKU KRAJOBRAZOWEGO

Dział I WPROWADZENIE

Trójmiejski Park Krajobrazowy (TPK) jest obszarem chronionym ze względu na występujące na jego obszarze unikatowe wartości przyrodnicze, kulturowe i krajobrazowe, a w szczególności ze względu na ich znaczenie dla mieszkańców aglomeracji gdańskiej. Plan ochrony parku jest formą planu zarządzania skierowanego na realizację trójochrony, czyli integralnie traktowanej ochrony walorów przyrodniczych, kulturowych i krajobrazowych parku w warunkach jego zrównoważonego rozwoju. Działalność gospodarcza i społeczna na obszarze parku, rozwijana zgodnie z zasadami rozwoju zrównoważonego, nie może powodować dewaloryzacji parku, a jednocześnie musi zapewniać odpowiednie warunki życia ludzi.

Ochronę parku należy uwzględnić w planie zagospodarowania przestrzennego woj. pomorskiego oraz w planach zagospodarowania przestrzennego miast i

- prywat
Skarbu
Krypk
samorz
własnc
9. Park p
ludność
Gdański
granica
ok. 2 ty
miejsce
Gniew
10. Na ter
Pełczn
Źródli:
1 zespół
11. Park o
wysoc:
porozc
a) Rze:
związ

projekt planu ochrony 2007...

Rozdział 2 Leśnictwo

Podstawą gospodarki leśnej w TPK powinna być odbudowa naturalnych zbiorowisk leśnych o składzie i strukturze właściwej dla siedlisk reprezentowanych w parku. W związku z tym należy przede wszystkim:

1. Przyjąć jako podstawowe założenie w hodowli lasu zgodność biocenozy z biotopem, w miejsce stosowanej w lasach gospodarczych zasady zgodności drzewostanu z siedliskiem.
2. Dążyć do przywrócenia naturalnej struktury gatunkowej, przestrzennej i wiekowej w lasach.
- 3..Prowadzić gospodarkę leśną w sposób zapewniający zachowanie gatunków podlegających ochronie ścisłej i częściowej.
- 4.Dążyć do pełnej regeneracji zmieszanych fitocenz przez przywracanie składu gatunkowego drzewostanów zgodnego z potencjalnym zbiorowiskiem naturalnym, w pierwszej kolejności należy eliminować monokultury świerka.
5. Zwiększać różnorodność biologiczną drzew i krzewów w lasach, z wykorzystaniem zestawu gatunków typowych dla potencjalnej roślinności określonych terenów TPK, z uwzględnieniem lokalnego zróżnicowania mikrosiedlisk i z wykluczeniem gatunków obcych siedliskowo i geograficznie.

...

... zapisy projektu '2007 w większości skonsumowane w PUL'2015 oraz instrukcjach gospodarki leśnej

Lasy Ndl. Gdańsk w TPK:

- dominacja siedlisk lasowych
- ale: dominacja So, na drugim miejscu Bk
- średni wiek 90 lat (obręb Oliwa 97 lat)
- średnia zasobność 358 m³/ha (obręb Oliwa 389 m³/ha)
- średnie pozyskanie 6,7 m³/rocznie
- plan urządzenia lasu 2015-2025



Teza w obiegu społecznym i medialnym „masowa wycinka w TPK”

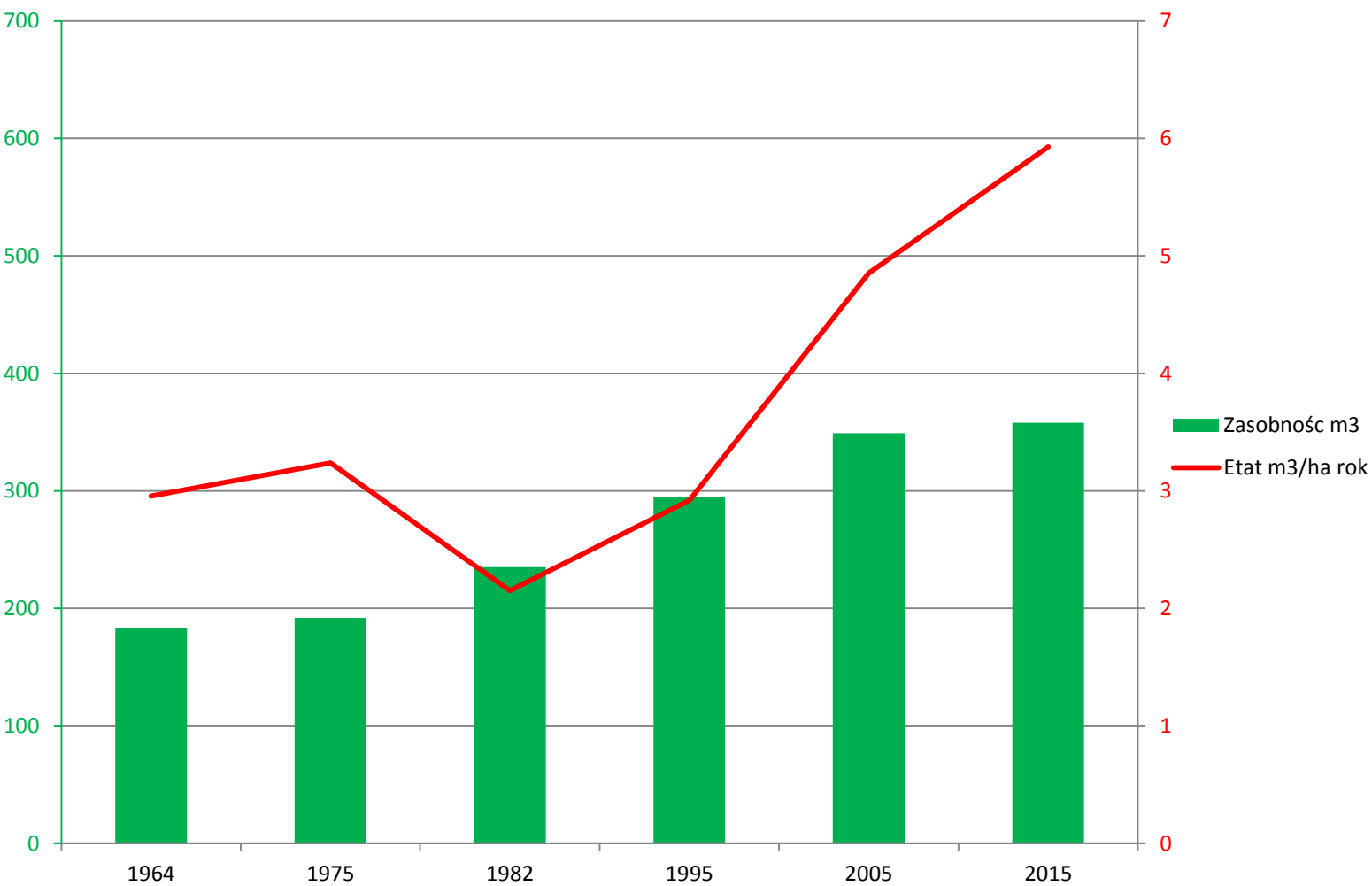
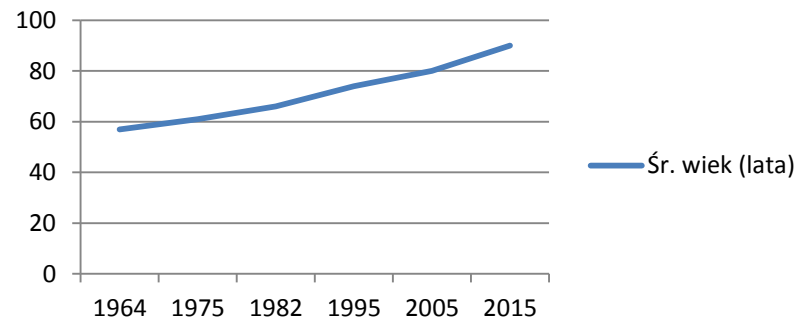
Dodatkowym czynnikiem ograniczającym prowadzenie rębni intensywnymi cięciami uprzętającymi była i jest nadal wysoka drażliwość społeczna, objawiająca się częstymi protestami wobec pojawiających się w Nadleśnictwie powierzchni czasowo pozbawionych drzewostanu.

CZY to prawda?



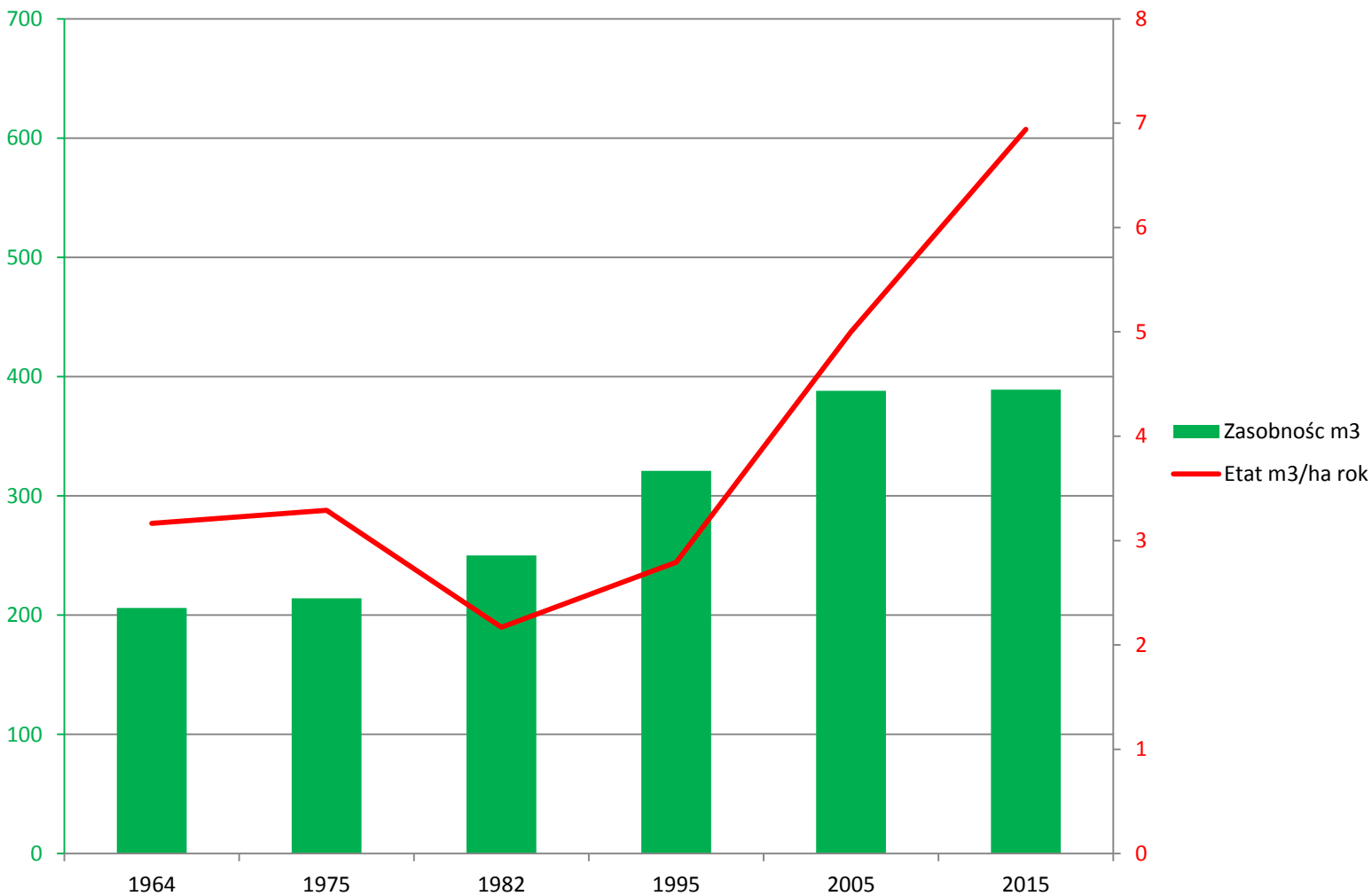
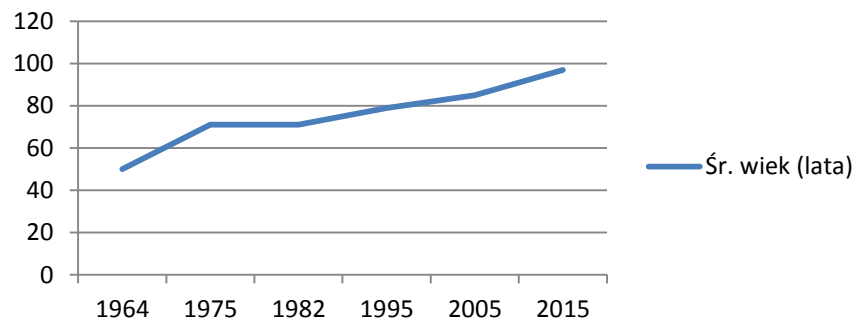
Nadleśnictwo Gdańsk

Śr. wiek (lata)

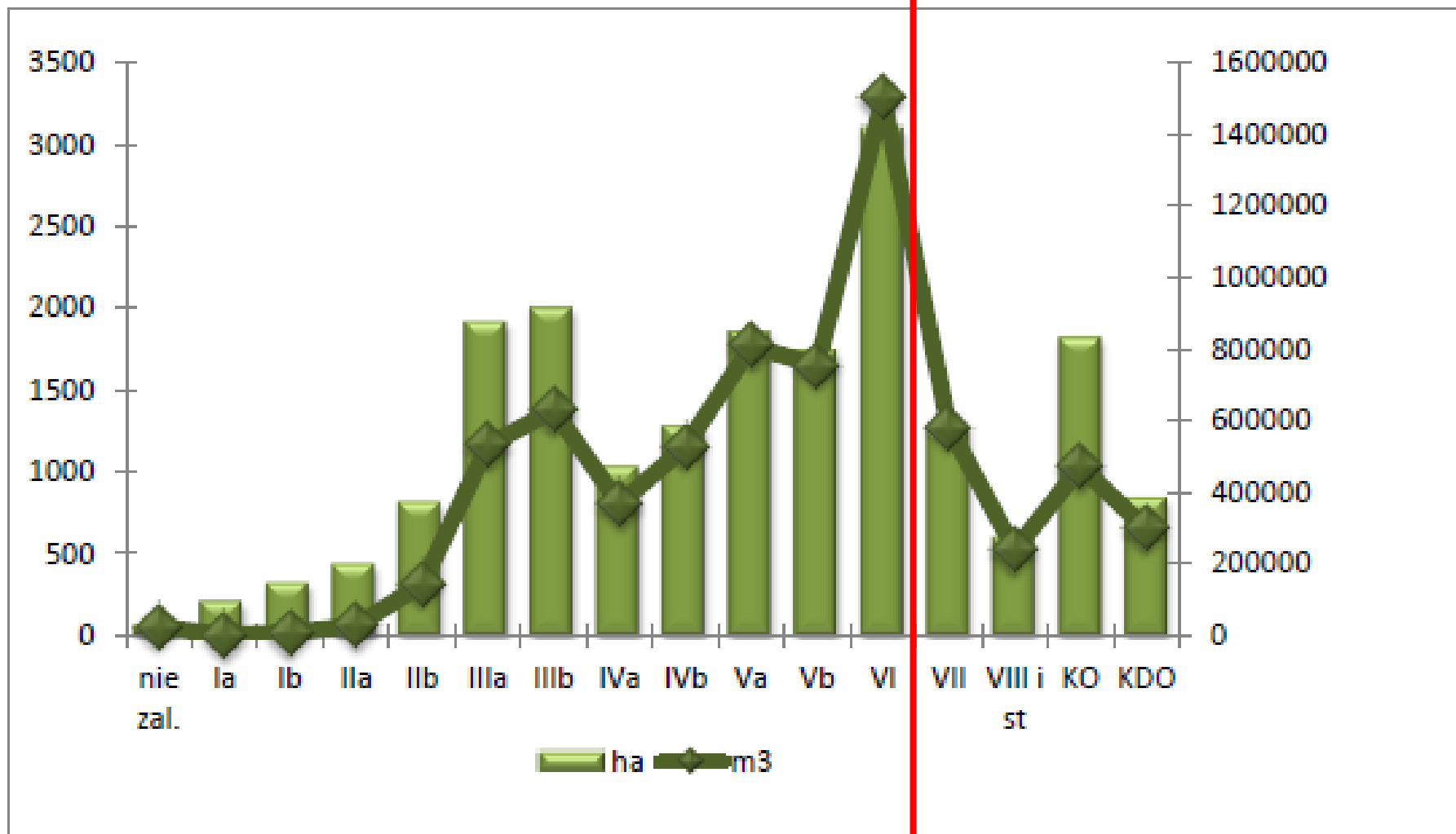


Obręb Oliwa

Śr. wiek (lata)

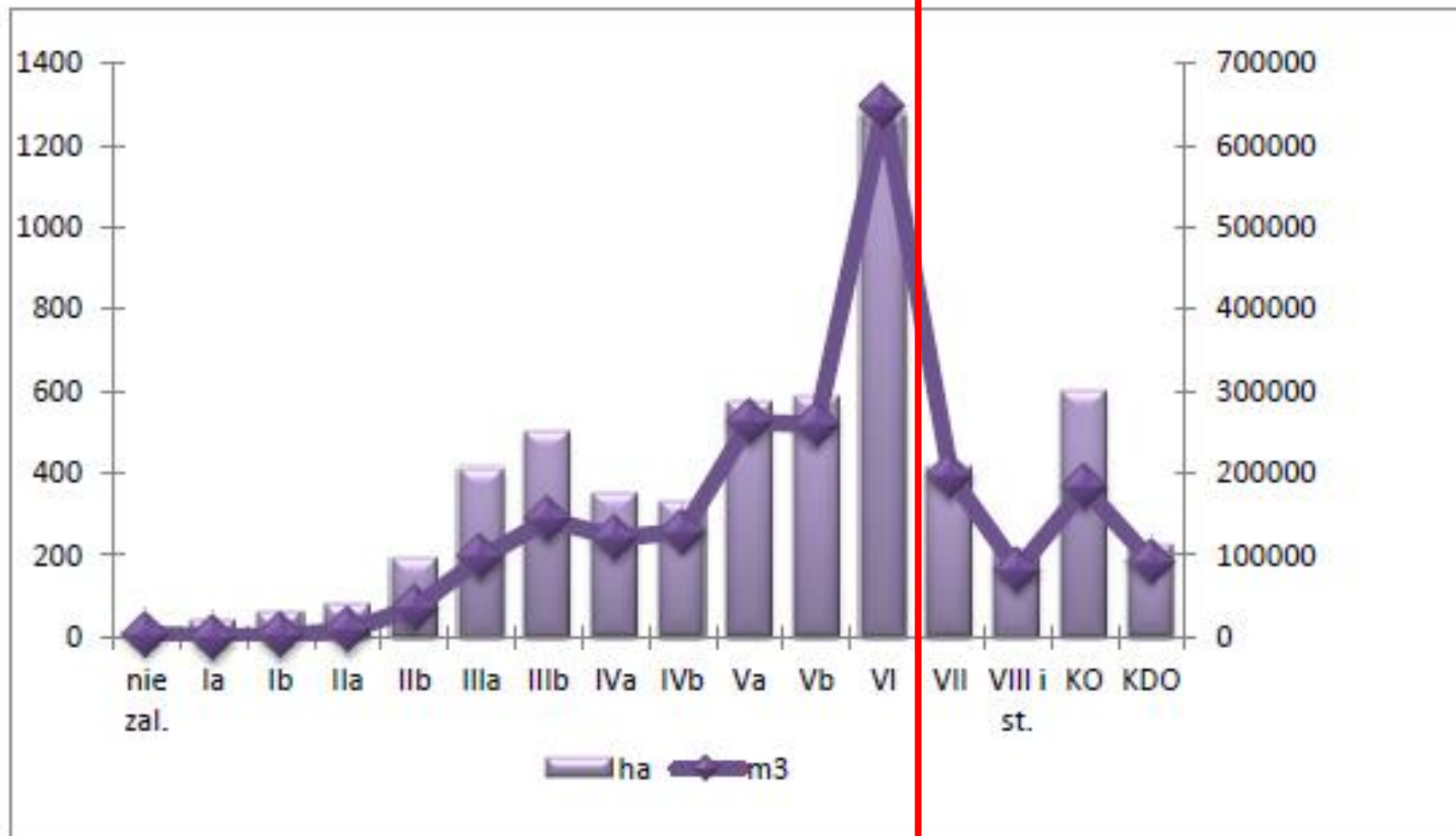


przyjęty w PUL wiek rębności Bk, So
120 lat



Rysunek 20. Struktura wiekowa powierzchniowa i miąższościowa drzewostanów Nadleśnictwa Gdańsk

przyjęty w PUL wiek rębności Bk, So
120 lat



Rysunek 18. Struktura wiekowa powierzchniowa i miąższościowa drzewostanów obrębu Oliwa

5. Prognoza stanu zasobów drzewnych na koniec okresu gospodarczego

Orientacyjna, spodziewana na koniec okresu gospodarczego (31.12.2024 rok) miąższość grubizny drzewostanów Nadleśnictwa (według obrębów i łącznie dla Nadleśnictwa) wyniesie:

Obręb	Całkowita miąższość grubizny m ³ (brutto)	Prognozowana całkowita miąższość grubizny m ³ (brutto)	Prognozowana przeciętna zasobność brutto
Chylonia	2 298 759	2 262 939	360
Oliwa	2 262 394	2 144 107	364
Gniewowo	2 351 261	2 343 713	320
Razem Nadleśnictwo	6 912 414	6 675 759	346

Przy wykonaniu zaplanowanego użytkowania głównego nastąpi niewielki spadek zasobów (o około 237 000 m³ brutto) oraz obniżenie przeciętnej zasobności 358 m³/ha do 346 m³/ha. Wzrośnie natomiast przeciętny wiek drzewostanów w Nadleśnictwie z 90 do około 96 lat. Spowodowane jest to przez zastosowanie jako głównej rębni IVd z długim i bardzo długim okresem odnowienia ze względu na znaczący udział lasów ochronnych.

Tabela 37. Przyjęte przez Komisję Założeń Planu wieki rębności

Gatunek	Nadleśnictwo
Dąb, Jesion, Wiąz	160
Sosna, Modrzew, Jodła, Dąglezja, Buk	120
Świerk	90
Brzoza, Olsza, Grab, Lipa, Klon, Jawor, Akacja	80
Osika, Olsza szara	60
Topola, Wierzba	40

W polskich LP
100-130
optimum
rotacji
ale to ok. 1/2-
1/3 wieku
starości

Indywidualny wiek dojrzałości rębnej drzewostanu określa się i zapisuje w opisie taksacyjnym z dokładnością do 10 lat, uwzględniając:

- 1) rzeczywisty skład gatunkowy drzewostanu (proporcjonalnie do przyjętych wieków rębności poszczególnych gatunków wchodzących w skład drzewostanu);
- 2) jakość techniczną gatunku panującego w drzewostanie (wyższy wiek przy dobrej jakości, niższy przy złej);
- 3) stopień uszkodzenia drzewostanu oraz zgodność składu gatunkowego drzewostanu z TD (wyższy przy składzie zgodnym w drzewostanach nieuszkodzonych, niższy przy składzie niezgodnym w drzewostanach uszkodzonych);
- 4) przyjęte okresy: odnowienia, uprzątnięcia lub przebudowy drzewostanu;
- 5) „Wytyczne w sprawie kryteriów i postępowania przy określaniu indywidualnego wieku dojrzałości do odnowienia drzewostanów”.

Zakładane typy drzewostanów

Lśw 1-2	<i>Galio odorati-Fagetum</i> eutroficzne rodzaje siedlisk w wariacie świeżym i silnie świeżym	Bk	Ip	Bk	Bk 70-80%	Db do 20% Jw, Kl, Md do 10% Iip Gb, Lp, Kl	II-IV
	<i>Stellario holosteae- Carpinetum betuli typicum</i> eutroficzne siedliska świeże i silnie świeże	Gb Db	Iip	Db	Dbs 60-80%	Ip Bk 10-20% Dbb, Kl, Jw, Lp, Gb, Md 10-20% Iip Gb, Lp, Kl	III/IV
Lw 1-2	<i>Stellario holosteae- Carpinetum betuli ficariosum</i> eutroficzne siedliska wilgotne i silnie wilgotne	Gb Db	Iip	Db	Dbs 70-90%	Ip Lp, Jw, Wz, Ol, Js, Gb, Bk 10-30% Iip Gb, Lp, Kl, Wz	III/IV
	<i>Fraxino-Alnetum</i> i <i>Stellario nemorum-Alnetum glutinosae</i> eutroficzne siedliska wilgotne i silnie wilgotne	Js Ol	Iip	Db Ol	Ol 50-60% Dbs 20-30%	Ip Js 10-20% Lp, Jw, Wz, Ol do 10% Iip Lp, Kl, Wz	III/IV
	<i>Ficario-Ulmetum minoris</i> eutroficzne siedliska wilgotne i silnie wilgotne	Js Wz	Iip	Db	Dbs 50-70%	Ip Js 10-20% Wz 10-20% Ol, Lp, Kl do 10% Iip Lp, Kl, Wz	III/IV

Podjęcie ponadprzeciętnie przyrodnicze na tle średniej dla LP w Polsce realizujące projekt planu ochrony' 2007

jedyna wątpliwość – domieszki Md Św

Ważne aspekty

- Lasy ochronne, bez lasów gospodarczych
- 30% gosp. specjalne
- Rębnia – „stopniowa udoskonalona IV d”, okres odnowienia do 40 lat
- Pozostawianie biogrup 5-10% (zarządzenie Ndl.)

Wyłączenia

Tabela 43. Powierzchnia drzewostanów nie objętych użytkowaniem przedrębnym i rębnym

Obręb:			Razem Nadleśnictwo
Chylonia	Oliwa	Gniewowo	
798,24	1442,67	651,50	2888,41

Z użytkowania rębego i przedrębnego wyłączono w Nadleśnictwie 2888,41 ha drzewostanów, w tym w obrębie Chylonia 798,24 ha, w obrębie Oliwa – 1442,67 ha oraz w obrębie Gniewowo 651,50 ha. Zdecydowaną większość stanowią powierzchnie referencyjne, drzewostany cenne, powierzchnie w rezerwach, bagna i wydmy. Wyłączone zostały również drzewostany bukowe w VI klasie wieku.

Strefowanie nadleśnictwa

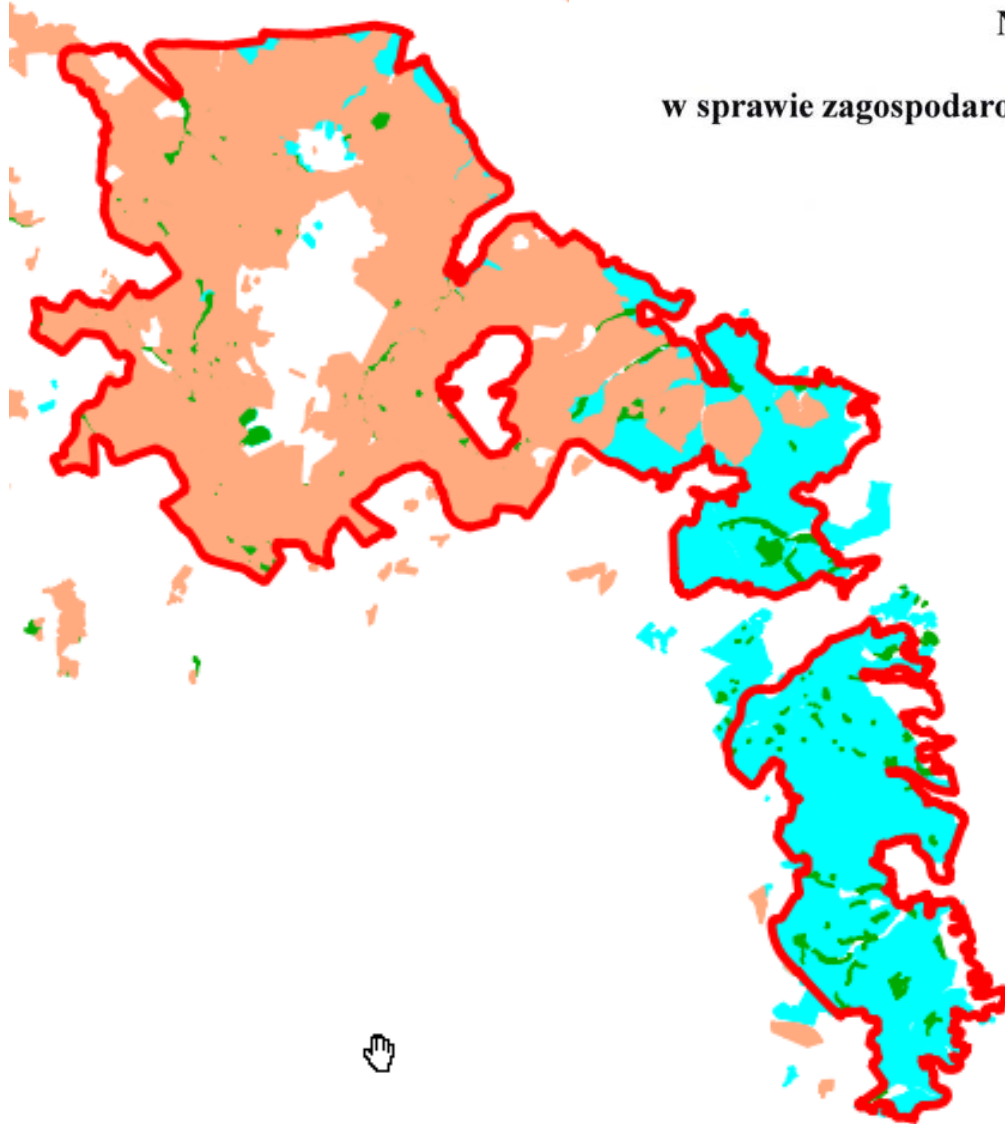
Zarządzenie nr 22/2018 r
Nadleśniczego Nadleśnictwa Gdańsk

z dnia 26 września 2018 roku

w sprawie zagospodarowania obszarów funkcjonalnych wyznaczonych na terenie

Nadleśnictwa Gdańsk

Znak spr.: L.7160.2.2018



- strefa „społeczna”
- strefa „przyrodnicza”
- strefa „gospodarcza”

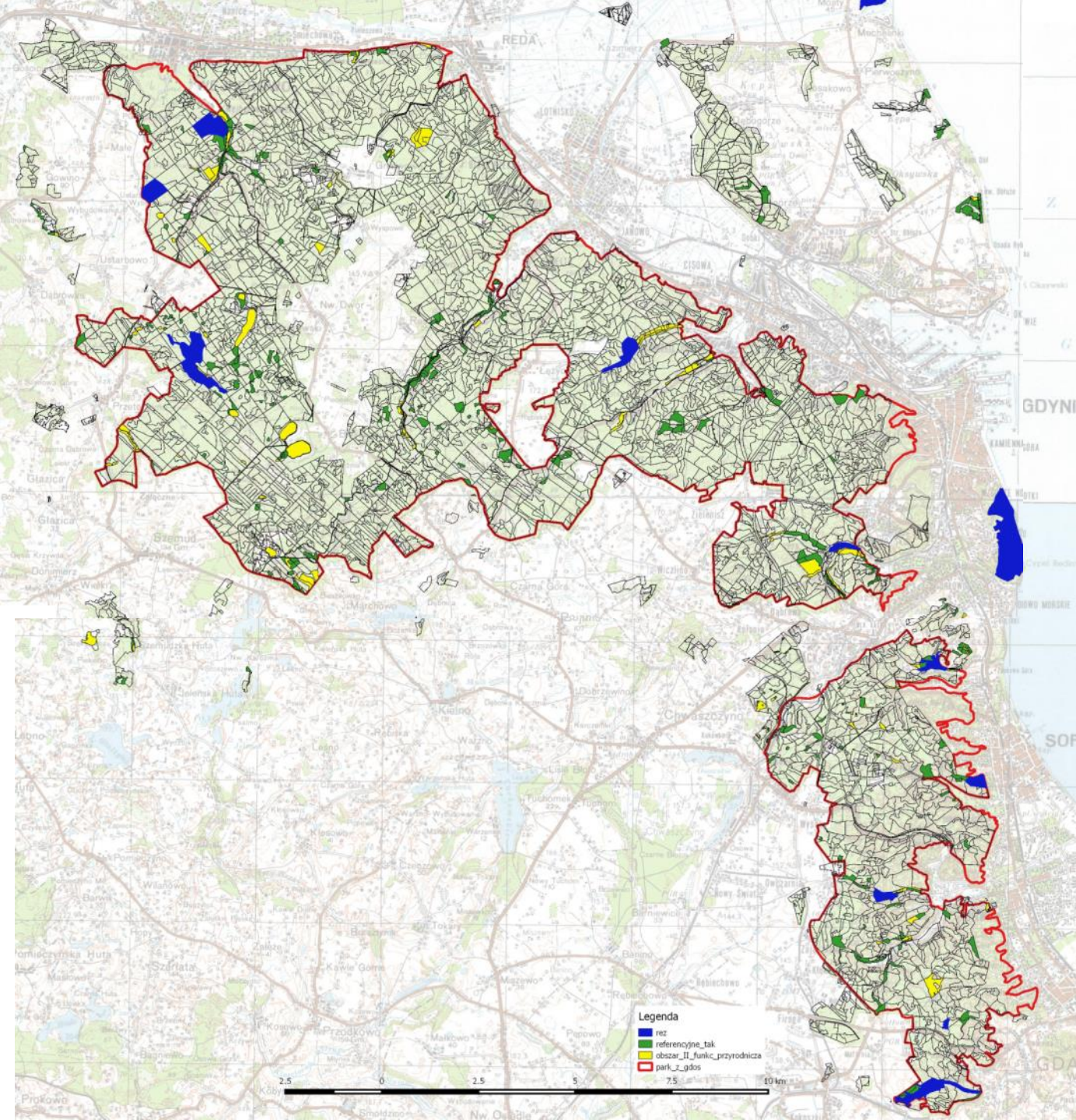
+ wyznaczenie
„ekosystemów
referencyjnych”

Strefa „przyrodnicza”

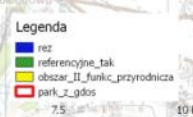
- a) Realizacja zadań ujętych w dokumentach dotyczących przedmiotu ochrony.
- b) Ochrona cennych domieszek i drzew gatunków będących w mniejszości.
- c) Ochrona drzew dziuplastych oraz posiadających potencjalne możliwości do gniazdowania rzadkich gatunków ptaków i zabezpieczenie ich przed przypadkowym wycięciem (oznakowanie literą E).
- d) W drzewostanach, dopuszczonych do cięć rębnych stosowanie wyłącznie rębni częściowych i przerębowych.
- e) Pełne wykorzystanie odnowień naturalnych wszystkich gatunków lasotwórczych.
- f) Pozostawianie kęp starodrzewia oraz przestoi do naturalnego rozkładu w miejscach nie zagrażających bezpieczeństwu publicznemu.
- g) W zlewniach cieków wodnych oraz terenach niedostępnych należy zwiększać udział martwego drewna.
- h) Utrzymanie bezpieczeństwa w obszarze szlaków turystycznych i rowerowych oraz dróg udostępnionych dla ruchu kołowego poprzez usuwanie drzew zagrażających (drzewa dziuplaste po sezonie lęgowym ptaków).

Strefa „społeczna”

- Cięcia rębne należy koncentrować w okresie poza sezonem największej aktywności ludności do przebywania w tych miejscach, wyjątek stanowią cięcia pielęgnacyjne oraz eliminujące zagrożenia dla bezpieczeństwa osób i mienia (drzewa dziuplaste zagrażające bezpieczeństwu osób korzystających z lasu należy usuwać po sezonie lęgowym ptaków).
- Wywóz drewna ze stref powinien być uprzywilejowany i odbywać się możliwie jak najszybciej. Należy wykorzystywać podwóz drewna bezpośrednio po zrywce do składnic zlokalizowanych w miejscach bezpiecznych, z ograniczonym ruchem turystycznym i rekreacyjnym.
- Po wykonanych pracach, teren powinien zostać niezwłocznie uporządkowany. Należy określić i zaplanować sposób postępowania z pozostawionym chrustem pod kątem estetyki, bezpieczeństwa osób oraz bezpieczeństwa przeciwpożarowego (właściwy nadzór nad Zakładami Usług Leśnych).
- Obowiązuje zakaz wykonywania rębni zupełnych oraz maksymalne ograniczenie rębni gniazdowych na rzecz rębni częściowych i przerębowych (gniazda wyłącznie z przyczyn sanitarnych).
- TW i TP wykonywać w sposób zapewniający realizację celów zapisanych dla tego typu obszarów.
- Ograniczenie pozostawiania martwego drewna, w postaci wywrotów i złomów, do miejsc trudno dostępnych i nie zagrażających bezpieczeństwu przebywających tam osób.
- Ogranicza się do minimum stosowanie ogrodzeń, poza gniazdami powstającymi ze względów sanitarnych, odnowionymi dębem, jodłą, daglezią, czereśnią ptasią, cisem, jarzębem szwedzkim i brekinia oraz innymi cennymi domieszkami.
- Należy maksymalnie wykorzystywać odnowienia naturalne wszystkich gatunków lasotwórczych.
- Wyłącza się z prac gospodarczych, związanych z pozyskaniem drewna, dni weekendowe oraz wszelkie dni świąteczne, wolne od pracy.
- Każdorazowo po zakończeniu prac w danym dniu należy udroźnić istniejące szlaki turystyczne i drogi.
- Lokalizacja planowanych cięć na dany rok gospodarczy przekazywana jest do Gmin, Rad Dzielnic i Trójmiejskiego Parku Krajobrazowego.
- Pozycje objęte pozyskaniem drewna winny być właściwie oznakowane.
- W przypadku prowadzenia prac związanych z pozyskaniem drewna w obszarze szlaków turystycznych i rowerowych oraz dróg udostępnionych dla ruchu kołowego, należy je zamknąć, oznakować i zaproponować, jeżeli jest to możliwe, bezpieczne obejścia i objazdy.
- Nie zaleca się koncentracji cięć.



- rezerwaty
- referencyjne
- „strefa przyrodn.”
- inne



Badanie społeczne



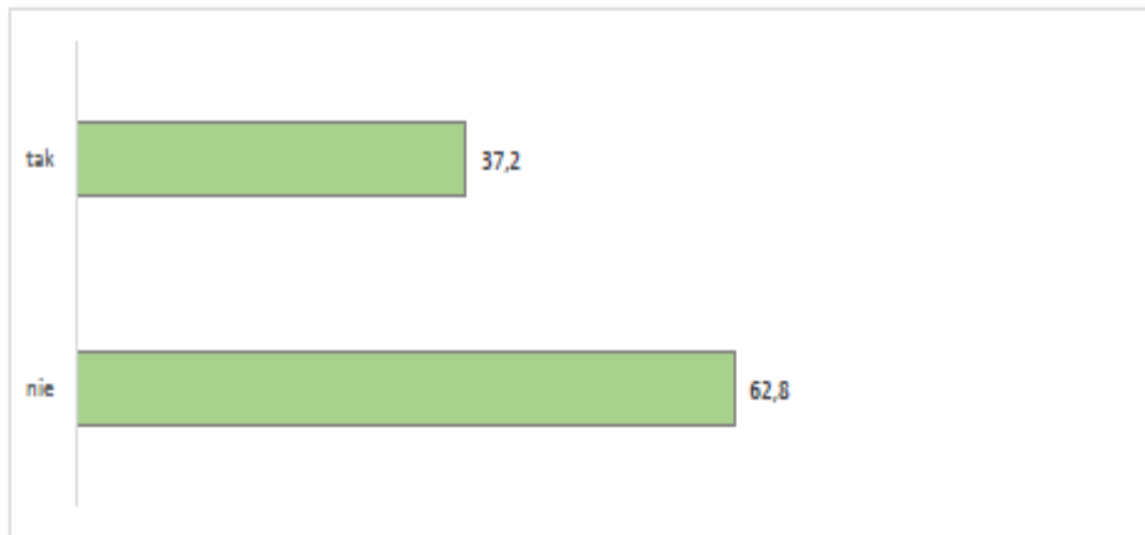
Zakład Realizacji Badań Społecznych

Maciej Brosz
83-304, Kawle Dolne 25
tel. 505-717-303 e-mail: info@gqzrbs.pl www: <http://gqzrbs.pl>
NIP 739-323-41-86 REGON 362573882

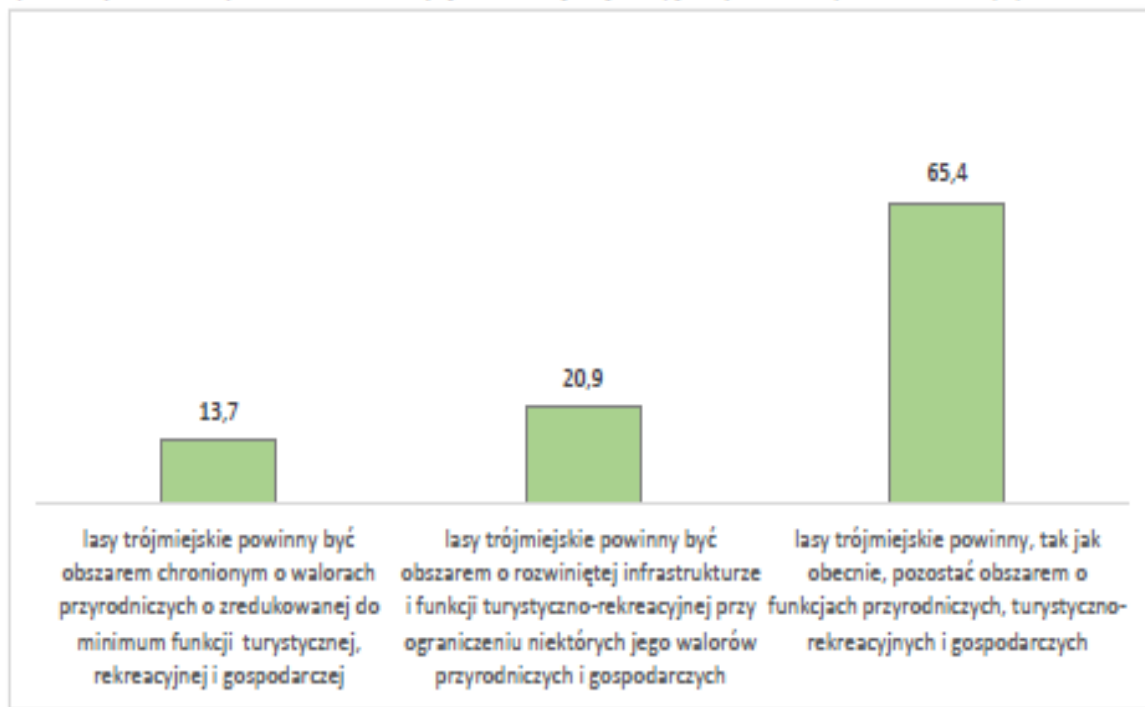
Lasy Trójmiejskiego Parku Krajobrazowego
w percepcji mieszkańców aglomeracji trójmiejskiej i terenów
sąsiadujących

Raport z badań

Rys. 15. Dostrzeganie na terenie lasów trójmiejskich problemów związanych z wycinką drzew (%)

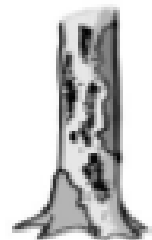
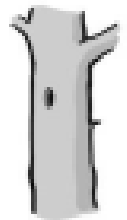
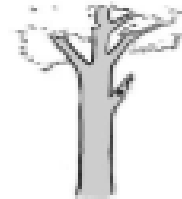
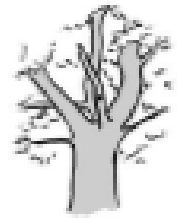
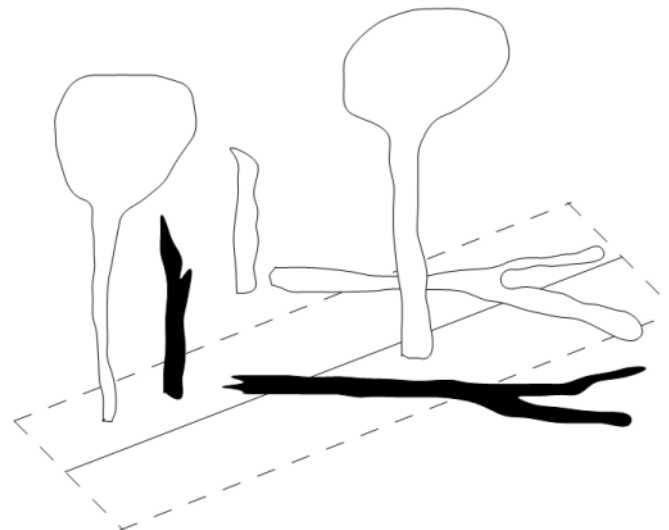


Rys. 21. Opinia badanych na temat koncepcji lasów trójmiejskich, jaka powinna być realizowana (%)



Nasze prace:

- Aktualizacja rozpoznania przyrodniczego
- Rozpoznanie „ważnych przyrodniczo” elementów struktury lasu – zasoby martwego drewna, mikrosiedliska nadrzewne
- Czy cenne elementy przyrodnicze korelują z cechami drzewostanów, stanem drzewostanów / sposobem zagospodarowania / stanem elementów przyrodniczo-strukturalnych ?
- Czy elementy przyrodniczo-strukturalne korelują z cechami drzewostanów, stanem drzewostanów / sposobem zagospodarowania ?



Dziękuję za uwagę

Opracowanie projektu planu ochrony Trójmiejskiego Parku Krajobrazowego

I spotkanie informacyjne
KRAJOBRAZ ORAZ
ZAGOSPODAROWANIE
PRZESTRZENNE



Klub Przyrodników
ul. 1 Maja 22, 66-200 Świebodzin
kp@kp.org.pl, 683828236



ZAKRES PRAC ZGODNIE Z ROZPORZĄDZENIEM MŚ z 2005 r w sprawie projektu planu ochrony

- Prace dla potrzeb sporządzenia projektu planu ochrony w zakresie krajobrazu oraz zagospodarowania przestrzennego
- Projekt planu ze szczególnym uwzględnieniem uchwały, obejmujący strefowanie struktury ochrony i przestrzennego zagospodarowania terenu parku
- Konsultacje, opinie i uzgodnienia

KRAJOBRAZ

- Inwentaryzacja krajobrazu – typologia zgodnie z metodyką audytu krajobrazowego – UOOP nakazuje uwzględnić wyniki audytu
- Struktura i ocena stanu krajobrazów w zakresie elementów przyrodniczych oraz kulturowych, w tym obiektów zabytkowych
- Określenie zagrożeń zewnętrznych i wewnętrznych
- Waloryzacja krajobrazów
- Wytypowanie krajobrazów priorytetowych
- Analiza skuteczności dotychczasowych form i sposobów ochrony krajobrazu
- Określenie zasad zagospodarowania w poszczególnych krajobrazach

KRAJOBRAZ – specyficzne wymogi planu zgodnie z Rozporządzeniem MŚ z 2005 r

- Krajobrazy ekologiczne z uwzględnieniem ich składników i powiązań ekologicznych – głównie korytarzy ekologicznych
- Punkty, osie, przedpola widokowe z uwzględnieniem szlaków turystycznych – analiza kompozycji widokowej krajobrazu
- Wartości kulturowe – zabytkowe i o cechach zabytkowych, w tym niematerialne
- Ustalenia do studiów i planów dotyczące krajobrazu

KRAJOBRAZ – ustalenia UOOP związane z audytem

Plan ochrony zawiera:

- określenie granic stref ochrony krajobrazów stanowiących w szczególności przedpola ekspozycji, osie widokowe, punkty widokowe oraz obszary zabudowane wyróżniające się lokalną formą architektoniczną, wyznaczonych w obrębie krajobrazów priorytetowych, zidentyfikowanych w ramach audytu krajobrazowego, o którym mowa w art. 38a ustawy z dnia 27 marca 2003 r. o planowaniu i zagospodarowaniu przestrzennym, istotnych dla zachowania walorów krajobrazowych parku, wraz ze wskazaniem które z zakazów, wymienionych w art. 17 ust. 1a UOOP, obowiązują w danej strefie;
- wykaz obiektów o istotnym znaczeniu historycznym i kulturowym.

Plan ochrony dla parku w części dotyczącej: określenia granic stref, wykazu obiektów o istotnym znaczeniu historycznym i kulturowym oraz wprowadzenia zakazów, o których mowa w art. 17 ust. 1a UOOP – **jest aktem prawa miejscowego**

ZAGOSPODAROWANIE PRZESTRZENNE

- Inwentaryzacja struktury funkcjonalno-przestrzennej z uwzględnieniem struktury planowanej w planach miejscowych i studiach gminnych
- Funkcje przestrzeni i ich stan rozwoju
- Określenie zagrożeń zewnętrznych i wewnętrznych związanych z zagospodarowaniem przestrzennym
- Analiza skuteczności dotychczasowych form ochrony
- Określenie zasad zagospodarowania

ZAGOSPODAROWANIE PRZESTRZENNE

– wymogi Rozporządzenia MŚ z 2005 r.

- Charakterystyka i ocena uwarunkowań społecznych i gospodarczych w szczególności prowadzonej działalności i polityki przestrzennej
- Charakterystyka i ocena zagospodarowania w zakresie elementów mogących mieć wpływ na ochronę walorów parku
- Wskazanie istniejących i projektowanych form ochrony przyrody i zabytków
- Ustalenia niezbędne dla rozpoznania zagrożeń zewnętrznych i wewnętrznych, w tym zabudowa i osadnictwo, przedsięwzięcia OOS, infrastruktura komunikacyjna i turystyczna
- Zagrożenia dla środowiska przyrodniczego związane z zagospodarowaniem przestrzennym

ZAGOSPODAROWANIE PRZESTRZENNE

– wymogi Rozporządzenia MŚ z 2005 r.

Ustalenia dla planów miejscowych i studiów gminnych:

- Utrzymanie korytarzy ekologicznych, w tym zasady kształtowania infrastruktury technicznej
- Gospodarowanie wodami i ochrona przeciwpowodziowa
- Gospodarka rolno leśna i rybacka
- Gospodarka odpadami

ZAGOSPODAROWANIE PRZESTRZENNE

– wymogi Rozporządzenia MŚ z 2005 r.

Ustalenia dla planów miejscowych i studiów gminnych:

Szczególne warunki zagospodarowania terenów, w tym ograniczenia zagospodarowania:

- wyłączenia spod zabudowy lub ograniczenia funkcji, parametrów i wskaźników kształtowania zabudowy i zagospodarowania terenów
- ograniczenia lokalizacji infrastruktury technicznej i komunikacyjnej
- ograniczenia infrastruktury turystycznej, edukacyjnej i rekreacyjnej,
- zasady ochrony cech zabudowy charakterystycznych dla regionu
- tworzenie i kształtowanie terenów zieleni i zadrzewień
- wskazanie terenów dopuszczalnej koncentracji osadnictwa oraz wydobycia kopalin
- warunki realizacji planowanych inwestycji celu publicznego

Dziękuję za uwagę