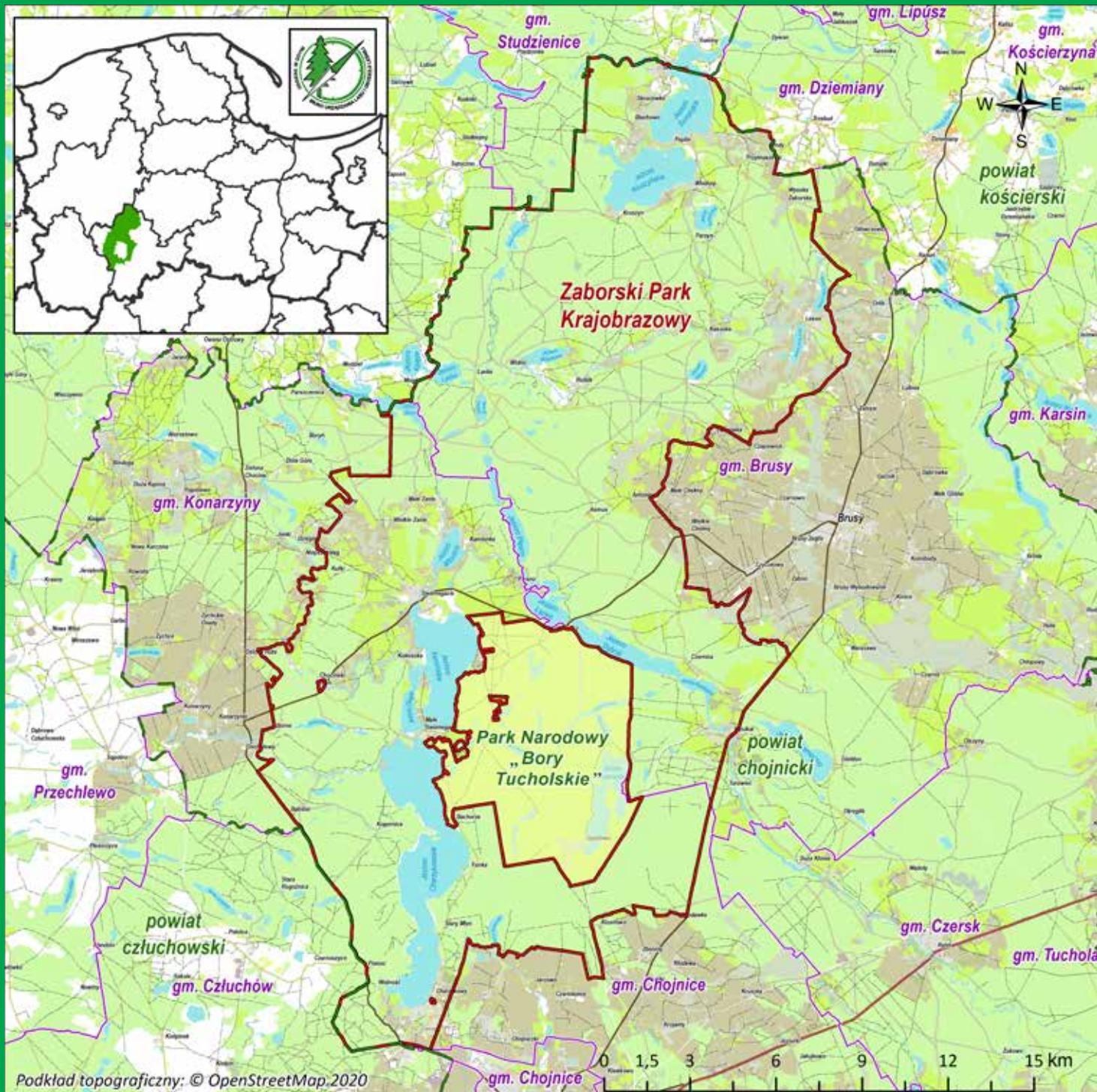




PROJEKT PLANU OCHRONY

ZABORSKIEGO PARKU
KRAJOBRAZOWEGO





WSTĘP

Przedstawiamy Państwu broszurę, która jest wprowadzeniem do prac nad projektem planu ochrony Zaborskiego Parku Krajobrazowego, do którego sporządzenia przystąpił Dyrektor Pomorskiego Zespołu Parków Krajobrazowych zgodnie z Rozporządzeniem Ministra Środowiska z dnia 12 maja 2005 r. w sprawie sporządzania projektu planu ochrony dla parku narodowego, rezerwatu przyrody i parku krajobrazowego, dokonywania zmian w tym planie oraz ochrony zasobów, tworów i składników przyrody (Dz. U. 2005 Nr 94 poz. 794). Ponadto podstawą opracowania planu jest ustawa z 16 kwietnia 2004 r. o ochronie przyrody (Dz. U. z 2018 r. poz. 1614) oraz ustawa z dnia 3 października 2008 r. o udostępnianiu informacji o środowisku i jego ochronie, udziale społeczeństwa w ochronie środowiska oraz o ocenach oddziaływania na środowisko (Dz. U. 2018 poz. 2081).



Prace zgodnie z harmonogramem wykonane będą w latach 2020 – 2022 i zakończą się przygotowaniem projektu uchwały Sejmiku Województwa Pomorskiego ustanawiającej plan. Do udziału w procesie planistycznym zaproszono 58 instytucji i podmiotów związanych z obszarem parku, jak też poprzez zawiadomienie w prasie i w gminach na tablicach ogłoszeń – społeczeństwo. Wykonawcą projektu planu ochrony Zaborskiego Parku Krajobrazowego jest Biuro Urządzania Lasu i Geodezji Leśnej Oddział Gdynia – Pracownia Sozologiczna. Plan ochrony parku krajobrazowego to dokument mający na celu zapewnienie ochrony opisanych szczegółowo walorów przyrodniczych, kulturowych i krajobrazowych w warunkach użytkowania gospodarczego (rolniczego, leśnego i rybackiego). Cele ochrony podlegają presji zewnętrznej i wewnętrznej i zgodnie z art. 16 obowiązującej ustawy o ochronie przyrody muszą być chronione „...ze względu na wartości przyrodnicze, historyczne i kulturowe oraz walory krajobrazowe w celu zachowania i popularyzacji tych wartości w warunkach zrównoważonego rozwoju”.

Plan ochrony Parku Krajobrazowego sporządza się na okres 20 lat. Składa się on z charakterystyki i oceny stanu przyrody, identyfikacji i oceny istniejących oraz potencjalnych zagrożeń wewnętrznych i zewnętrznych, charakterystyki i oceny uwarunkowań społecznych i gospodarczych, analizy skuteczności dotychczasowych sposobów ochrony, charakterystyki i oceny stanu zagospodarowania przestrzennego, wyników audytu krajobrazowego, o którym mowa w art. 38a ustawy z dnia 27 marca 2003 r. o planowaniu i zagospodarowaniu przestrzennym.



Figura św. Maksymiliana w Swonegaciach

Jezioro lobeliowe Nawionek – najstarszy rezerwat przyrody na terenie ZPK z 1974 r

ZABORSKI PARK KRAJOBRAZOWY

Zaborski Park Krajobrazowy położony jest w Borach Tucholskich w południowej części Kaszub na historycznej Ziemi Zaborskiej, na południowo-zachodnim skraju województwa pomorskiego, w powiecie chojnickim. Park ten utworzono 28 lutego 1990 roku pierwotnie pod nazwą Chojnickiego Parku Krajobrazowego, który od 1991 roku funkcjonuje już jako Zaborski Park Krajobrazowy. Aktualnie powierzchnia parku obejmującego środkowy bieg rzeki Brdy – królowej Borów Tucholskich wynosi 34 026 ha, w tym lasy i zadrzewienia pokrywają 63 % obszaru, grunty rolne 24 % (w tym: 4,8 % to łąki, 4,3 % - nieużytki), a wody powierzchniowe 13 %. Do Trójmiasta zlokalizowanego w kierunku północno-wschodnim odległość wynosi około 130 km. Aktualnie podstawą prawną funkcjonowania Parku jest Uchwała Nr 144/VII/11 Sejmiku Województwa Pomorskiego z dnia 27 maja 2011 roku oraz Uchwała Nr 264/XXIV/16 Sejmiku Województwa Pomorskiego z dnia 25 lipca 2016 roku opisujące granice Parku i ustanawiające cele ochrony ZPK. Park położony jest na terenie dwóch gmin: Brusy i Chojnice, a gruntami administrują poza ww. gminami głównie Lasy Państwowe, na których gospodarują Nadleśnictwa Rytel, Przymuszewo i Czernik, jak też właściciele prywatni oraz Wody Polskie. Decyzją obradującej w Paryżu Międzynarodowej Rady Koordynacyjnej programu Człowiek i Biosfera, 2 czerwca 2010 r. Zaborski Park Krajobrazowy oraz parki: Tucholski, Wdecki i Wdzydzki, zostały włączone do Rezerwatu Biosfery Bory Tucholskie. Rezerwat Biosfery Bory Tucholskie jest największym rezerwatem biosfery utworzonym w Polsce, a jego powierzchnia wynosi niemal 320 tysięcy ha, przy czym w roku 2018 przygotowano projekt jego powiększenia.



Widok ze Wzgórza Wolność

Zaborski Park Krajobrazowy położony jest na ukształtowanej w czasie ostatniego zlodowacenia rozległej równinie sandrowej nachylenia w kierunku południowym, w przedziale wysokości od około 145 do 206 m n.p.m. Wielki Sandr Brdy budują piaski i żwiry, a utwory holoceniowe które tu również spotykamy to piaski i żwiry rzeczne, torfy, ropy, jeziorne margle i gytie wapienne, piaski wydmy. Charakterystyczne w ukształtowaniu terenu są terasy zalewowe rzek oraz wysoczyzny czołowomorenowe (Wyspa Bruska, Wzgórze Wolność) z utworami żwirowo-piaszczystymi oraz gliniastymi. Teren Parku licznie porożniony jest rynnami polodowcowymi, zagłębieniami

wytopiskowymi, dolinami rzecznyymi. Rynny subglacialne wypełnione są wodami jezior. Zagłębienia wytopiskowe po bryłach martwego lodu często tworzą oczka wodne, najpłytsze wypełnione są gytą lub torfem. Zaborski Park Krajobrazowy położony jest w dorzeczu Brdy. Ta główna arteria wodna Borów Tucholskich wraz z rzekami takimi jak Chocina, Zbrzyca, Młosina, czy Kłonecznica tworzy na terenie Parku sieć atrakcyjnych szlaków kajakowych. Kierunek spływu rzek w większości można opisać jako południowy lub południowy lub południowo-wschodni, a ukształtowanie terenu i duże spadki powodują że część cieków przypomina rzeki typu podgórskiego. Łączna długość sieci rzecznej Parku osiąga 275,62 km, w tym cieki naturalne 118,08 km, z czego rzeki to 87,05 km i odcinki jeziorne 31,03 km. Cieki sztuczne osiągają długość 157,54 km. 43 % całkowitej długości cieków opisano jako cieki o charakterze naturalnym zaś 57 % stanowi sieć sztucznego drenażu, rozbudowana w celu odwadniania bagien i mokradeł oraz w mniejszym stopniu rowy systemów nawadniających. Na obszarze tym występują licznie również jeziora – 47 (4269,96 ha – 13 % powierzchni Parku), w tym lobeliowe, ramienicowe i dystroficzne. W zasobach wodnych Parku dominujące znaczenie ma Jezioro Charzykowskie o powierzchni 1363,8 ha zajmujące 21 miejsce wśród największych jezior Polski. Wśród jezior rynnowych znajdują się tu jeziora: Karsińskie, Witoczno, Łackie, Dybrzk, Duże Głuche, Małe Głuche, Zmarłe, Nawionek, Płesno, Laska, jeziora moreny dennej (wytopiskowe) wypełniające jej wklęsłości to jeziora Somińskie i Kruszyńskie. Największą głębokość osiąga jezioro Płesno, gdzie maksymalny pomiar wykazał 37,0 i średnią 16 m. Piaszczyste podłoże warunkuje dominację powierzchniową gleb bielicoziemnych i arenosoli na obszarze ZPK. Ze względu na to, iż są to gleby nadmiernie przepuszczalne, dla wielu roślin są one okresowo za suche, mają małą zdolność retencjonowania wody oraz słabą zdolność jej kapilarnego wznoszenia. Obszary leśne ZPK to dominacja siedlisk borowych, głównie subceanicznego boru świeżego. Mniejsze powierzchnie zajmują płaty siedliska boru mieszanego dębowo-sosnowego i kwaśnej dąbrowy (lasu mieszanego dębowo-bukowego), kwaśnej buczyny, brzeziny bagiennej i boru bagiennego oraz olsów i łągów, zajmujących dna licznych rynien i brzegów jezior oraz rzek. Dominującym gatunkiem lasotwórczym jest sosna, budująca jednowiekowe i jednogatunkowe drzewostany. Nieleśne zbiorowiska naturalne to fitocenozy szuwarowe, bagienne i torfowiskowe. Na uwagę zasługują ponadto torfowiska przejściowe i mechowiska z roślinnością kalcyfilną, łąki, wrzosowiska i murawy napiaskowe.

SZATA ROŚLINNA

Flora Zaborskiego Parku Krajobrazowego oceniana jest na 909 gatunków roślin naczyniowych. Dominują gatunki oligo i mezotroficzne siedlisk borowych. Unikatowa jest tu roślinność wodna, błotna i torfowiskowa. Do najcenniejszych składników flory (46 gatunków pod ochroną ścisłą i 32 pod ochroną częściową) zaliczamy na obszarze Parku relikty glacialne: turzycę strunową, bażynę czarną, zimoziół północny oraz kilka gatunków reliktowych mszaków. Gatunki związane z oligotroficznymi wodami: elisma wodna, poryblin jeziorny, lobelia jeziorna, jeżogłówka pokrewna, Gatunki związane z torfowiskami: rosiczki (okrągłolistna, pośrednia, długolistna), bagnica torfowa, bobrek trójlistkowy, bagno zwyczajne, turzyca bagienna, torfowce Gatunki związane z siedliskami kalcyfilnymi, czyli bogatymi w węglan wapnia: lipiennik Loesela, skalnica torfowiskowa i obuwik pospolity, Ponadto na uwagę zasługuje występowanie turzycy piaskowej, chrobotków, płucnicy islandzkiej, tajęży jednostronnej, storczyków i widłaków.

Siedliska przyrodnicze, w których można spotkać wyżej wymienione gatunki, występujące na obszarze Parku, to:

2330 wydmy śródlądowe z murawami napiaskowymi / **3110** jeziora lobeliowe / **3140** twardowodne oligo- i mezotroficzne zbiorniki z podwodnymi łąkami ramienic Charetea / **3150** starorzecza i naturalne eutroficzne zbiorniki wodne ze zbiorowiskami z Nymphenion, Potamion / **3160** naturalne, dystroficzne zbiorniki wodne / **3260** nizinne i podgórskie rzeki ze zbiorowiskami włosienniczników / **3270** zalewane muliste brzegi rzek / **4030** suche wrzosowiska / **6120** ciepłolubne, śródlądowe murawy napiaskowe / **6230** górskie i niżowe murawy bliźniczkowe / **6410** zmienno-wilgotne łąki trzęślicowe / **7110** torfowiska wysokie z roślinnością torfotwórczą / **7140** torfowiska przejściowe i trzęsawiska / **7150** obniżenia na podłożu torfowym z roślinnością ze związku Rhychosporion / **7210** torfowiska nakredowe / **7220** źródłiska wapienne ze zbiorowiskami Cratoneurion commutati / **7230** górskie i nizinne torfowiska zasadowe o charakterze młak, turzycowisk i mechowisk / **9110** kwaśne buczyny / **9160** grądy subatlantyckie / **9190** pomorskie kwaśne lasy brzoźowo-dębowe / **91D0** bory i lasy bagienna / **91E0** łągi wierzbowe, topolowe, olszowe i jesionowe / **91F0** łągowe lasy dębowo-wiązowo-jesionowe / **91T0** śródlądowe bory chrobotkowe



Bagno zwyczajne



Kukułka krwista



Rosiczka pośrednia



Pierwiosnek lekarski w Lesie Wolność



Tajęża jednostronna



Chrobotek widlasty

FAUNA

Zaborski Park Krajobrazowy to miejsce bytowania wielu przedstawicieli świata fauny.

Bogata w rzeki i jeziora Ziemia Zaborska charakteryzuje się obecnością 34 gatunków ryb, a wśród nich różanka, kozy, piskorze oraz przedstawiciela minogowatych – minoga strumieniowego – wymienionego w załączniku II Dyrektywy Siedliskowej. Kaszubska mórénka to sielawa zamieszkująca czyste i głębokie jeziora. Inne charakterystyczne gatunki to sieja, pstrąg potokowy czy lipień (możliwe występowanie).

Lokalna ichtiofauna obejmuje też gatunki introdukowane w wodach ZPK takie jak tołpyga, karp, amur, peluga i karaś srebrzysty. Ze środowiskiem wodnym związany jest również rak szlachetny. Wśród płazów odnotowano na terenie Parku traszkę zwyczajną, traszkę grzebieniastą, żabę jeziorową, żabę trawną, śmieszkę, rzekotkę, ropuchę szarą, paskówkę, kumaka nizinnego, grzebiuszkę ziemną. Gady reprezentowane są przez jaszczurkę zwinkę, jaszczurkę żyworodną, padalca, zaskrońca czy żmiję zygzakowatą.

Obecność blisko całej nizinnej rodzimej herpetofauny związane jest z występowaniem dogodnych miejsc rozrodu i bytowania takich jak płytkie śródpolne zbiorniki wodne, starorzecza i jeziora oraz występująca w nich roślinność. Liczbę gatunków ssaków w ZPK oszacowano na 40, z czego 32 gatunki podlegają ochronie (Załącznik II Dyrektywy Siedliskowej obejmuje bobra europejskiego, wydrę, wilka, nocka dużego i łydkowłosego). Teren Zaborskiego Parku Krajobrazowego jest miejscem lęgowym wielu gatunków ptaków. Symbolem parku jest puchacz, a wśród rzadkich gatunków należy wymienić bielika, kanię czarną, kanię rudą, łabędzia krzykliwego, zimorodka, żurawia i gągoła. Miejsca rozrodu gatunków zagrożonych objęte są ochroną strefową całoroczną lub okresową.



Rudzik



Sóweczka



Łabędzie krzykliwe



Myszołów



Dzięcioł duży



Perkoz dwuczuby



Nurogęs



Gągoł



Chwasty segetalne na ekstensywnie użytkowanym polu uprawnym



Południowa część Jeziora Charzykowskiego z zatoką Wolność



Bór chrobotkowy

KRAJOBRAZ

Ochrona unikatowych form ukształtowania terenu, w szczególności rynien jeziornych, dolin rzecznych oraz niecek wytopiskowych jak też ochrona i rewaloryzacja zespołów krajobrazu otwartego, w szczególności przedpoli punktów i ciągów widokowych oraz specyficznych wnętrz krajobrazu to jedne z głównych celów ochrony Zaborskiego Parku Krajobrazowego. Walory krajobrazowe kształtowane są przez zasoby przyrodnicze, zespoły krajobrazowe, geomorfologię wraz z rynnami polodowcowymi wypełnionymi wodami jezior oraz dolinami rzek, osadnictwo kulturowe, mozaikę typów roślinności. Na terenie ZPK 63% powierzchni pokrywają ekosystemy leśne a 13% wody. Grunty rolnicze czy wiejska zabudowa urozmaicają i wzbogacają wartość krajobrazu, a w celu zachowania jego walorów na terenie Parku wprowadzono zakaz likwidowania i niszczenia zadrzewień śródpolnych, przydrożnych i nadwodnych, jeżeli nie wynikają z potrzeby ochrony przeciwpowodziowej lub zapewnienia bezpieczeństwa ruchu drogowego lub wodnego lub budowy, odbudowy, utrzymania, remontów lub naprawy urządzeń wodnych.



Żurawie



Kapliczka przydrożna poświęcona Najświętszemu Sercu Pana Jezusa z 1921 w Babińcu

DZIEDZICTWO KULTUROWE

Zaborski Park Krajobrazowy położony jest na południowym skraju historycznego Pomorza w ujęciu etnograficznym na Ziemi Zaborskiej. Charakterystyczna dla tego obszaru jest peryferyjne położenie względem dużych ośrodków administracyjnych oraz zmiany plemienne, własnościowe czy administracyjne na przestrzeni wieków. Nazwa Zabory pochodzi od określenia „za borami” i pierwotnie przypisana była do obszaru Brus, Wiela i Czerska. W czasach książęcych opisywano ten teren jako „terra zaborensis” a w okresie krzyżackim jako „land Sabor”. Mieszkańcy Ziemi Zaborskiej zwani są Zaborakami, Krëbanami lub Krubaniami.

Obszar ten wyróżniają drewniane chałupy o charakterystycznej konstrukcji dachu z podcieniami i ozdobami nadszczytowymi jak też kultura ludowa i regionalna. Ważnymi elementami zabudowy były młyny, karczmy, kuźnie, kapliczki i krzyże. Obszar Parku już w mezolicie zasiedlały społeczności myśliwsko – rybackie co potwierdzają liczne stanowiska archeologiczne (np. Swornegacie). We wczesnym średniowieczu powstają na tym obszarze grodziska (południowy brzeg Jez. Charzykowskiego) osadników z grupy chojnicko-człuchowskiej. W XIII wieku osadnictwo prowadzone było również przez klasztory. Pierwsza wzmianka w piśmiennictwie o Swornegaciach pochodzi z bulli papieskiej Grzegorza X z roku 1272.

Zaboracy na przestrzeni wieków zajmują się gospodarką leśną, łowiectwem, zbieractwem i bartnictwem. Istotnymi gałęziami gospodarki z czasem stają się młynarstwo i rybołówstwo oraz tartacznictwo, smolarstwo, węglarstwo i ciesielnictwo. Osadnictwo związane z eksploatacją lasów nie powoduje powstawania poważniejszych skupisk ludności, ale zagęszcza sieć osadniczą. Średnio osady liczą 1 - 3 gospodarstwa domowe.

Dziedzictwo kulturowe reprezentowane jest m.in. przez historyczny układ wsi Wysokiej Zaborskiej, siedemnastowieczny – drewniany kościół w Leśnie, zespół dworsko – parkowy w Wielkich Chelmach, kręgi kamienne i kurhany w Leśnie, a także pochodzącą z 1913 r. wyłuszczenię nasion w Klosnowie.



Zabytkowy kościół pw. Podwyższenia Krzyża Świętego w Leśnie



PLAN OCHRONY

Aktualny opis granic oraz cele ochrony ZPK określa uchwała nr 144/VII/11 Sejmiku Województwa Pomorskiego z dnia 27 maja 2011 r. oraz uchwała nr 264/XXIV/16 Sejmiku Województwa Pomorskiego z dnia 25 lipca 2016 r.

Cele ochrony Parku wskazane ww. uchwale to:

1. zachowanie unikatowych form ukształtowania terenu, w szczególności rynien jeziornych, dolin rzecznych oraz niecek wytopiskowych
2. ochrona struktury hydrograficznej charakterystycznej dla obszarów sandrowych oraz poprawa stanu czystości wód powierzchniowych
3. zachowanie ważnych dla utrzymania różnorodności biologicznej typów siedlisk, w szczególności specyficznych stref ekotonowych oraz siedlisk wodnych, torfowiskowych i bagiennych
4. utrzymanie ciągłości przestrzennej ekosystemów leśnych i ich renaturalizacja
5. aktywna ochrona półnaturalnych fitocenozy nieleśnych
6. ochrona różnorodności fauny, w tym renaturalizacja siedlisk zniekształconych i nie wprowadzanie gatunków obcych geograficznie
7. ochrona tożsamości kulturowej Ziemi Zaborskiej, a zwłaszcza specyfiki jednostek osadniczych i sieci dróg, lokalnej tradycji architektonicznej oraz dziedzictwa kultury materialnej i niematerialnej
8. ochrona i rewitalizacja zespołów krajobrazu otwartego, w szczególności przedpola punktów i ciągów widokowych oraz specyficznych wnętrzy krajobrazowych.

PROJEKTOWANY PLAN OCHRONY ZPK ZGODNIE Z USTAWĄ O OCHRONIE PRZYRODY Z 16.04.2004 R. POWINIEN ZAWIERAĆ:

- cele ochrony przyrody oraz przyrodnicze, społeczne i gospodarcze uwarunkowania ich realizacji;
- identyfikację oraz określenie sposobów eliminacji lub ograniczania istniejących i potencjalnych zagrożeń wewnętrznych i zewnętrznych oraz ich skutków;
- wskazanie obszarów realizacji działań ochronnych;
- określenie zakresu prac związanych z ochroną przyrody i kształtowaniem krajobrazu;
- wskazanie obszarów udostępnianych dla celów naukowych, edukacyjnych, turystycznych, rekreacyjnych, amatorskiego połowu ryb i dla innych form gospodarowania oraz określenie sposobów korzystania z tych obszarów;
- ustalenia do studiów uwarunkowań i kierunków zagospodarowania przestrzennego gmin, miejscowych planów zagospodarowania przestrzennego, planów zagospodarowania przestrzennego województw oraz planów zagospodarowania przestrzennego morskich wód wewnętrznych, morza terytorialnego i wyłącznej strefy ekonomicznej dotyczące eliminacji lub ograniczenia zagrożeń wewnętrznych lub zewnętrznych;
- wykaz obiektów o istotnym znaczeniu historycznym i kulturowym;
- określenie granic stref ochrony krajobrazów stanowiących w szczególności przedpola ekspozycji, osie widokowe, punkty widokowe oraz obszary zabudowane wyróżniające się lokalną formą architektoniczną, wyznaczonych w obrębie krajobrazów priorytetowych, zidentyfikowanych w ramach audytu krajobrazowego, o którym mowa w art. 38a ustawy z dnia 27 marca 2003 r. o planowaniu i zagospodarowaniu przestrzennym, istotnych dla zachowania walorów krajobrazowych parku, wraz ze wskazaniem które z zakazów, wymienionych w art. 17 ust. 1a, obowiązują w danej strefie.

CECHY PLANU OCHRONY:

- Związły i syntetyczny akt prawny ustanawiany uchwałą sejmiku województwa podlegający procedurze opinowania i uzgadniania
- Zawartość Planu ochrony ściśle ustalona w ustawie o ochronie przyrody
- Wyciąg z dokumentacji do Planu ochrony
- Ramy prawne, w których działają wszystkie podmioty zaangażowane w zarządzanie ochroną obszaru
- 20-letni okres obowiązywania Planu (zmiana jedynie jeśli wynika to z potrzeb przedmiotu ochrony)

ZAŁOŻENIA STRATEGII OCHRONY:

- Wydłużona perspektywa czasowa planowania - postrzeganie Planu, jako składnika ustanowionej wieczystie ochrony obszaru
- Holistyczne podejście do przyrody - równorzędne traktowanie wszystkich składników przyrody
- Pierwszeństwo natury - ograniczenie zadań ochronnych do niezbędnego minimum i brak ingerencji w spontaniczne procesy, jeżeli one same prowadzą do realizacji celów ochrony
- Poszanowanie dokonanego - utrzymanie ochrony dotychczas chronionych zasobów, akceptacja wartościowych układów przyrodniczych, nawet jeżeli mają one antropogeniczną genezę
- Aktualizacja celów i przedmiotów ochrony - modyfikowanie założeń ochrony w miarę uzyskiwania wiedzy w toku prac nad Planem
- Elastyczność Planu - pozostawienie swobody w wyborze szczegółów technicznych działania, rozłożenie działań na lata realizacji Planu, przy określeniu hierarchizacji zadań
- Uspołecznienia Planu - dyskusja nad Planem w zróżnicowanym gronie osób i instytucji, z udziałem nie tylko naukowców; popularyzacja treści Planu wraz z jej uzasadnieniem

PRACE PRZY SPORZĄDZANIU PLANU OCHRONY

POLEGAJĄ NA:

1. ocenie stanu zasobów, tworów i składników przyrody, walorów krajobrazowych, wartości kulturowych oraz istniejących i potencjalnych zagrożeń wewnętrznych i zewnętrznych, która może być wykonana w formie szczegółowych opisów;
2. opracowaniu koncepcji ochrony zasobów, tworów i składników przyrody oraz wartości kulturowych, a także eliminacji lub ograniczania istniejących i potencjalnych zagrożeń wewnętrznych i zewnętrznych;
3. wskazaniu zadań ochronnych, z podaniem rodzaju, zakresu i lokalizacji.

DOKUMENTACJA PROJEKTU PLANU OCHRONY:

- Operat ochrony flory i szaty roślinnej
- Operat ochrony fauny
- Operat zagospodarowania przestrzennego
- Operat ochrony krajobrazów, w tym krajobrazów kulturowych
- Operat turystyki i edukacji
- Operat hydrobiologiczny
- Operat obszarów wodnych
- Operat geomorfologiczny
- Operat generalny
- Mapy tematyczne



Bór sosnowy



Wieś Leśno oraz jeziora Leśno Górne i Dolne z łączącą je niewielką rzeką Młosiną



Na ścieżce edukacyjnej Leśno Kręgi Kamienne



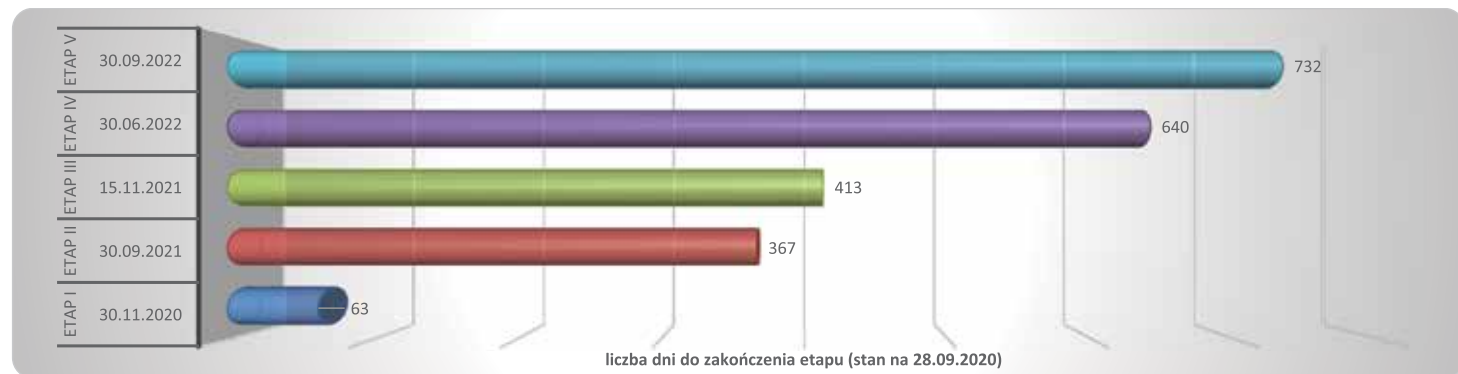
Aktywne formy rekreacji



Kwitnąca lobelia jeziorna - użytek ekologiczny Jezioro Sosnowek k. Męcikała

HARMONOGRAM PRAC

Proces projektowania Planu Ochrony Zaborskiego Parku Krajobrazowego podzielono na pięć etapów.



Etap I to ogłoszenie o przystąpieniu do prac, zebranie dokumentacji, opis granic Parku, wydanie broszury informacyjnej i zorganizowanie pierwszych warsztatów.

Etap II obejmuje inwentaryzację stanu zasobów przyrody, walorów krajobrazowych oraz wartości kulturowych wraz z ich charakterystyką, oceną stanu i prognozą możliwych zmian.

Etap III to organizacja kolejnych warsztatów i prace uzupełniające charakterystyki i diagnozy.

W **IV etapie** na bazie operatów szczegółowych opracowane zostaną ich części strategiczne oraz powstanie Operat generalny – synteza Planu Ochrony wraz projektem Planu Ochrony.

Etap V będzie polegał na zorganizowaniu ostatnich – trzecich warsztatów. Projekt Planu Ochrony zostanie wyłożony do publicznej wiadomości wraz z rozpoczęciem konsultacji społecznych. Uwagi składane na tym etapie będą rozpatrywane indywidualnie. W Radach Gmin odbędzie się cykl spotkań a do procesu opiniowania zaproszeni zostaną także Wojewódzki Konserwator Zabytków oraz Rada Pomorskiego Zespołu Parków Krajobrazowych. Uzgodnienia będą prowadzone z Regionalną Dyrekcją Ochrony Środowiska w Gdańsku.

Etap VI zakończy się wydrukami finalnym dokumentów oraz wsparciem ze strony autorów procesu legislacyjnego.

KONSULTACJE SPOŁECZNE

Niniejsza broszura jest elementem komunikacji z podmiotami i osobami zainteresowanymi uczestnictwem w przygotowaniu planu ochrony.

W ramach komunikacji zaplanowano również trzy spotkania konsultacyjne warsztaty 10 listopada 2020 - 30 września 2021 – 15 listopada 2021 podsumowujące poszczególne etapy prac, czyli:

- Etap prac wstępnych, rozpoznanie (lato – zima 2020).
- Etap charakterystyki i diagnozy stanu (jesień 2021).
- Etap strategii ochrony (jesień 2021), opracowanie projektu Planu ochrony.
- Końcowy etap to opiniowanie i uzgodnienia (styczeń – czerwiec 2022).

Spotkanie pierwsze o charakterze informacyjnym miało odbyć się na początku prac nad planem ochrony. W związku z pandemią COVID-19 spotkanie to będzie wirtualne. Podczas prezentacji udostępnionej w internecie poznamy charakter tworzego dokumentu, sposób jego tworzenia, obszary sporne oraz pola do dyskusji. Dzięki podsumowaniu dotychczasowego stanu rozpoznania obszaru możliwe będzie ustalenie jaka wiedza wymaga uzupełnienia. Możliwe będzie również złożenie pierwszych wniosków, postulatów i propozycji związanych z pracami nad planem ochrony poprzez formularz dostępny na stronie PZPK.



Drugie spotkanie odbędzie się po pracach terenowych, kiedy to skryształuje się wizja ochrony walorów parku krajobrazowego.

Trzecie spotkanie poświęcone będzie szczegółowemu omówieniu wypracowanej koncepcji ochrony i zarządzania parkiem krajobrazowym. Zaprezentowany projekt uchwały, ustanawiającej plan, stanowić będzie podkład do finalnych wniosków, uzgodnień i porozumienia stron.

W ramach konsultacji społecznych udostępniona została zakładka na stronie PZPK poświęcona planom ochrony: <https://pomorskieparki.pl/planyochrony/> umożliwiająca śledzenia prac oraz zgłaszanie wniosków w określonym czasie i przez każdego zainteresowanego, dedykowano adres e-mail: zpk.planochrony@pomorskieparki.pl jak też zaplanowano spotkania informacyjne z radami gmin, na których przedstawione zostaną najważniejsze ustalenia projektu planu.

Na wszystkich spotkaniach będzie możliwość złożenia wniosków, postulatów i propozycji do rozważenia w trakcie prac. Przedmiotem dyskusji będą wszelkie propozycje mieszczące się w opisanym wcześniej zakresie planu ochrony i możliwe z uwagi na uwarunkowania prawne i formalne do ujęcia w zapisach planu.



Projekt współfinansowany przez Unię Europejską ze środków Europejskiego Funduszu Rozwoju Regionalnego w ramach Regionalnego Programu Operacyjnego Województwa Pomorskiego na lata 2014 – 2020 w ramach projektu „Opracowanie projektów planów ochrony parków krajobrazowych wchodzących w skład Pomorskiego Zespołu Parków Krajobrazowych”, Oś Priorytetowa 11: Środowisko, Działanie 11.4 Ochrona Różnorodności Biologicznej oraz Wojewódzki Fundusz Ochrony Środowiska i Gospodarki Wodnej w Gdańsku.



WFOŚiGW
w Gdańsku



Biuro Urządzania Lasu i Geodezji Leśnej
Oddział w Gdyni

Autorzy zdjęć:

Mariusz Grzempa, Grażyna Jaszewska, Mariusz Lewczuk, Igor Lewczuk, Styl Beata Chojęta, Ludwik Lipnicki, Krzysztof Staniszewski, Marcin Piekarski, Justyna Rymon Lipińska, Wojciech Bajerowski, archiwum ZPK, archiwum BULiGL

Pomnik przyrody – jałowiec pospolity przy drodze Windorp-Kruszyn nad Jeziorem Kruszyńskim



ADRESY KONTAKTOWE:

Pomorski Zespół
Parków Krajobrazowych
ul. Józefa Poniatowskiego 4a
76-200 Słupsk

Zaborski
Park Krajobrazowy
ul. Turystyczna 10
89-606 Charzykowy