

Załącznik nr 5
do uchwały nr.... Sejmiku Województwa Pomorskiego
z dnia 20.... r. w sprawie ustanowienia
planu ochrony dla Nadmorskiego Parku Krajobrazowego

**ZAKRES PLANU OCHRONY DLA OBSZARU NATURA 2000 ZATOKA PUCKA PLB220005
POŁOŻONEGO W GRANICACH NADMORSKIEGO PARKU KRAJOBRAZOWEGO**

Rozdział 1

**Opis granic i mapa Obszaru Natura 2000 Zatoka Pucka PLB220005 położonego w granicach
Nadmorskiego Parku Krajobrazowego**

§ 1.

Opis granic obszaru Natura 2000 Zatoka Pucka PLB220005, zwanego dalej Obszarem, w części położonej w granicach Nadmorskiego Parku Krajobrazowego¹ w postaci wykazu współrzędnych punktów załamania granicy (w układzie PL-1992, w państwowym systemie odniesień przestrzennych, o którym mowa w rozporządzeniu Rady Ministrów z dnia 15 października 2012 r. w sprawie państwowego systemu odniesień przestrzennych; Dz. U. 2012 poz.1247):

¹ Z pominięciem rezerwatów przyrody położonych w granicach Nadmorskiego Parku Krajobrazowego wyłączonych z zakresu Planu ochrony dla Nadmorskiego Parku Krajobrazowego

Lp.	X	Y
0	762632,6949	474442,4731
1	762667,4800	474353,8104
2	762688,6900	474202,1404
3	762689,6253	474200,4935
4	760513,5276	472143,3342
5	757271,0413	470352,6297
6	752786,9592	468797,2250
7	752715,2500	468778,5804
8	752666,8000	468762,3104
9	752606,3800	468737,2104
10	752418,3500	468672,9104
11	752206,6400	468607,5804
12	752142,6100	468594,5104
13	752112,8900	468592,1004
14	752005,6400	468568,3004
15	751886,5500	468541,5204
16	751792,5700	468519,1404
17	751617,0900	468482,1604
18	751495,9200	468458,2204
19	751302,7600	468432,0304
20	751202,9700	468429,6704
21	751185,3800	468425,6704
22	751021,1400	468418,2704
23	750904,1100	468411,4104
24	750809,8900	468413,0604
25	750708,2500	468409,9204
26	750616,4600	468412,3604
27	750381,3700	468441,0404
28	750228,3900	468470,2604
29	750179,7100	468475,7804
30	750120,7200	468494,7004
31	750076,0600	468512,0604
32	750053,5800	468526,8304
33	750016,9900	468535,2000
34	750013,4721	468536,3584
35	750004,1382	468507,9202
36	749999,4874	468493,2703
37	749996,2319	468494,5492
38	749986,3490	468458,9708
39	749981,8144	468444,3208
40	749977,7048	468430,8829
41	749969,7100	468391,2500
42	749955,4400	468325,7700
43	749934,6200	468224,7900
44	749920,3500	468157,6700
45	749910,7700	468113,6100
46	749904,6400	468083,0100
47	749898,3246	468050,1382
48	749897,2866	468036,5639
49	749894,6124	468003,4271
50	749892,2870	467993,1954

51	749891,4731	467983,1962
52	749889,8453	467974,5923
53	749886,7060	467961,4538
54	749881,7064	467947,0364
55	749878,2184	467936,4559
56	749876,9394	467933,0841
57	749876,3581	467930,2936
58	749868,6843	467890,7620
59	749853,4530	467811,6988
60	749851,3601	467799,6067
61	749849,3835	467789,8401
62	749848,2827	467786,4028
63	749846,8000	467775,7800
64	749843,6400	467766,5000
65	749835,2800	467752,4200
66	749823,8600	467738,2500
67	749822,8873	467737,6330
68	749810,8984	467718,4507
69	749792,7603	467689,7321
70	749789,8536	467683,8024
71	749786,4818	467676,1286
72	749784,2726	467671,3615
73	749783,3425	467656,4790
74	749819,5023	467662,2925
75	749823,6880	467634,8529
76	749866,4751	467628,8069
77	749868,5680	467625,7839
78	749879,4973	467624,6212
79	749891,8219	467628,1093
80	749915,0758	467642,0616
81	749940,4225	467657,4092
82	749970,8851	467675,3147
83	749982,3958	467682,1746
84	750011,6957	467700,4289
85	750019,3695	467705,0797
86	750043,4373	467719,6133
87	750069,2491	467735,1935
88	750081,1605	467741,9345
89	750103,8544	467716,4633
90	750124,2161	467694,0310
91	750130,0830	467656,7589
92	750136,9852	467641,5739
93	750179,7791	467630,5303
94	750192,8934	467675,3949
95	750208,7686	467695,4114
96	750223,9535	467698,1723
97	750245,3505	467758,2219
98	750306,0902	467766,5046
99	750328,8676	467783,0700
100	750344,0526	467814,1301
101	750393,7487	467837,5977
102	750469,6735	467827,9346

103	750511,7771	467831,3857
104	750537,3155	467856,2338
105	750525,5816	467887,9841
106	750516,1504	467909,5235
107	750550,4883	467922,0385
108	750589,5549	467936,3396
109	750618,8548	467970,6391
110	750630,2187	467968,3614
111	750635,3399	467966,8463
112	750643,3149	467964,4824
113	750664,4776	467958,2007
114	750670,5432	467956,2164
115	750691,7580	467952,9519
116	750702,7979	467952,9324
117	750727,3382	467964,7129
118	750736,7705	467971,6470
119	750744,5107	467976,5446
120	750775,3277	467995,8595
121	750799,1367	468010,5671
122	750814,5148	468022,5684
123	750851,9428	468053,1469
124	750861,9906	468065,8876
125	750888,2565	468064,4090
126	750895,4751	468061,5633
127	750927,5636	468049,6417
128	750935,4291	468045,1241
129	750956,8256	468032,6510
130	750965,8052	468023,0069
131	750975,0236	468014,8492
132	750992,2570	467995,8097
133	750998,3349	467989,0928
134	751024,0236	467958,7650
135	751077,7962	467881,0597
136	751079,9887	467875,8944
137	751084,6292	467864,9749
138	751084,5418	467853,9181
139	751084,8841	467837,0205
140	751085,6887	467829,7603
141	751092,1471	467803,9317
142	751103,8380	467780,6900
143	751117,6783	467750,5620
144	751129,9548	467724,9506
145	751127,2203	467690,1354
146	751138,6221	467644,7973
147	751136,9010	467621,7593
148	751094,0370	467534,7450
149	751099,8539	467504,2942
150	751171,3548	467507,1632
151	751230,2166	467512,1569
152	751292,9244	467511,8289
153	751323,9127	467513,3513
154	751344,6087	467514,7466

155	751362,7467	467514,7466
156	751386,0006	467515,4442
157	751492,2709	467520,3275
158	751498,4332	467521,1414
159	751546,9175	467522,0715
160	751549,3592	467522,6529
161	751566,3345	467559,1615
162	751568,3111	467561,2544
163	751584,8214	467595,0888
164	751594,7043	467615,4359
165	751598,0761	467618,9240
166	751605,4011	467634,9692
167	751609,1217	467638,8061
168	751611,5634	467643,3406
169	751614,7026	467646,5961
170	751632,8407	467670,0826
171	751637,8475	467672,9836
172	751783,7344	467661,1929
173	751825,4071	467659,3293
174	751848,8438	467675,7075
175	751849,8001	467683,1016
176	751851,1338	467693,2568
177	751801,4814	467744,0734
178	751787,9153	467758,9374
179	751767,3980	467781,7327
180	751759,5542	467792,5489
181	751754,7454	467798,9417
182	751750,4467	467804,7729
183	751745,4862	467811,3873
184	751740,8406	467817,6646
185	751733,0751	467828,8926
186	751714,2940	467856,0360
187	751709,1022	467874,5653
188	751711,7726	467890,5067
189	751710,4824	467919,5530
190	751743,0637	468029,1159
191	751755,6311	468040,4378
192	751785,6963	468043,1855
193	751819,9897	468059,0595
194	751913,7704	468107,1536
195	752014,5909	468116,8250
196	752008,3562	468142,0741
197	752005,7437	468141,5207
198	752001,3378	468164,2702
199	752000,3681	468169,9221
200	751997,0862	468201,1914
201	751999,5846	468228,1857
202	752003,7628	468255,5066
203	752010,6491	468277,4031
204	752010,1910	468278,2488
205	752025,5596	468323,5860
206	752024,7853	468323,6231

207	752022,3683	468350,4982
208	752022,8267	468377,1147
209	752028,8642	468389,1923
210	752028,8320	468393,1701
211	752028,7322	468413,3928
212	752028,6233	468438,1433
213	752028,4948	468447,6578
214	752028,2625	468465,6837
215	752027,7260	468507,1912
216	752027,6436	468513,2971
217	752027,5805	468514,9481
218	752021,5995	468540,2361
219	752026,8459	468541,2329
220	752041,2213	468544,1185
221	752058,8494	468547,6336
222	752095,1550	468554,7688
223	752116,5606	468559,0185
224	752122,3317	468560,1202
225	752137,7039	468563,2681
226	752149,6134	468565,6815
227	752157,0634	468564,5273
228	752161,9950	468561,8516
229	752161,5229	468559,4907
230	752170,3369	468560,9072
231	752171,5961	468569,1966
232	752203,3897	468574,3382
233	752222,9066	468576,3318
234	752222,9066	468569,6163
235	752270,0199	468577,2762
236	752289,6417	468580,4241
237	752336,0205	468585,2508
238	752375,1592	468588,9234
239	752357,5310	468549,3650
240	752334,8663	468498,1594
241	752318,7071	468462,6933
242	752303,7022	468423,5546
243	752289,4318	468386,5145
244	752277,4699	468344,6477
245	752261,1009	468287,1463
246	752250,3981	468246,0140
247	752238,3312	468204,6718
248	752225,6347	468160,7064
249	752204,2291	468082,5340
250	752207,9017	468084,2128
251	752200,7665	468053,1537
252	752195,1003	468026,0819
253	752187,1256	467984,0052
254	752181,6693	467955,4644
255	752178,2066	467935,9476
256	752175,7933	467922,4117
257	752175,5834	467878,2364
258	752175,5834	467850,6399

259	752174,4292	467818,6365
260	752173,7996	467807,7238
261	752172,2257	467786,9478
262	752170,9665	467765,6471
263	752171,5961	467755,0492
264	752170,9665	467745,8154
265	752165,7200	467710,8739
266	752160,8933	467677,7162
267	752155,5419	467639,5219
268	752147,7771	467600,4882
269	752140,6419	467567,4354
270	752134,7659	467540,9932
271	752132,6673	467529,7658
272	752134,9757	467529,5559
273	752129,6243	467500,8052
274	752128,3652	467494,7193
275	752124,0631	467477,1961
276	752119,7609	467459,0433
277	752114,9342	467438,7919
278	752109,7927	467418,3307
279	752104,8610	467394,3019
280	752097,6208	467374,0505
281	752085,1884	467338,6405
282	752074,9035	467306,6068
283	752044,2690	467224,7996
284	752026,2980	467142,3246
285	752016,8928	467123,9996
286	752004,8632	467084,2354
287	751994,0555	467048,8742
288	751989,6485	467025,3700
289	751985,0316	467002,2855
290	751968,0330	467004,5940
291	751964,0457	467005,1186
292	751939,0725	467007,6369
293	751934,5605	467008,1616
294	751909,6922	467010,6799
295	751891,8542	467012,5686
296	751823,0205	467028,4130
297	751763,3157	467021,1728
298	751712,0052	467013,1982
299	751693,7475	467015,9264
300	751652,1954	467008,7912
301	751612,4272	467007,9517
302	751572,9737	467001,5510
303	751540,6555	466986,9658
304	751543,9083	466958,4250
305	751525,3358	466929,2547
306	751514,0034	466914,3547
307	751490,3943	466883,9252
308	751440,8676	466820,1281
309	751438,8739	466810,9992
310	751441,0774	466799,8767

311	751447,2683	466768,5028
312	751468,7788	466661,6846
313	751470,7725	466651,5065
314	751470,4577	466637,5509
315	751471,9267	466622,5460
316	751471,7168	466609,3249
317	751471,1922	466595,6840
318	751470,1429	466583,8270
319	751468,5689	466565,8841
320	751467,0999	466553,1876
321	751465,7359	466540,0714
322	751466,7851	466527,0602
323	751467,0999	466516,3574
324	751468,5689	466507,3335
325	751468,1492	466501,6673
326	751469,7232	466497,3652
327	751470,6675	466483,4095
328	751475,8091	466462,9483
329	751476,8584	466458,2265
330	751478,1175	466448,6779
331	751481,5802	466423,4948
332	751488,0858	466407,4406
333	751494,0668	466393,2752
334	751496,2703	466388,1336
335	751499,9428	466374,8076
336	751496,0218	466374,2167
337	751495,9952	466374,2114
338	751495,9978	466374,1950
339	751494,9631	466374,0083
340	751486,6415	466372,3705
341	751489,9056	466354,9841
342	751493,5982	466335,9940
343	751444,9235	466246,7235
344	751394,8351	466155,4333
345	751345,2487	466064,7645
346	751311,4700	466002,9503
347	751292,6209	465968,4598
348	751286,4870	465957,2537
349	751270,8259	465928,4197
350	751249,3006	465889,2396
351	751249,2041	465889,0628
352	751206,9756	465811,8416
353	751193,2135	465786,6750
354	751184,5054	465770,5200
355	751235,7681	465765,6656
356	751258,5486	465763,4560
357	751876,1517	465688,5050
358	751959,1250	465773,9318
359	752048,6535	465866,2788
360	752051,9439	465867,5350
361	752057,8787	465869,7884
362	752064,8375	465872,4261

363	752087,1551	465880,9095
364	752085,9497	465884,1407
365	752103,9472	465955,2900
366	752105,5316	465952,1142
367	752112,7538	465955,9051
368	752130,0728	465965,8766
369	752167,0200	465912,9704
370	752207,0100	465865,8004
371	752280,7100	465800,5104
372	752334,9700	465739,6304
373	752356,7600	465723,4404
374	752416,3300	465692,6964
375	752472,8600	465668,9364
376	752522,0500	465662,0364
377	752566,5900	465662,3364
378	752592,6700	465670,9964
379	752596,1000	465687,3664
380	752640,3200	465745,3764
381	752705,8300	465806,4464
382	752714,6700	465808,0964
383	752725,3400	465807,7664
384	752733,2364	465800,5045
385	752741,5077	465798,6889
386	752740,2468	465794,6541
387	752736,2258	465791,9454
388	752729,1764	465791,6028
389	752725,3620	465790,8246
390	752721,6257	465789,1864
391	752719,5852	465785,2202
392	752718,3781	465774,3563
393	752714,8430	465764,5846
394	752713,5784	465753,3184
395	752715,6477	465743,5467
396	752716,7399	465736,5053
397	752715,0546	465729,8706
398	752714,4981	465722,5088
399	752709,6698	465713,6567
400	752705,7036	465703,4827
401	752699,2370	465695,2917
402	752695,2708	465686,6696
403	752690,0976	465667,7872
404	752690,8161	465659,2800
405	752693,6326	465653,3883
406	752701,9961	465642,4382
407	752711,2500	465628,3900
408	752716,8300	465616,9800
409	752719,1300	465609,7000
410	752718,6942	465601,1671
411	752715,9639	465593,7233
412	752711,3080	465582,2559
413	752706,3934	465567,9432
414	752705,7898	465550,2248

415	752700,3579	465533,0668
416	752701,2300	465523,2300
417	752702,1300	465518,9100
418	752706,0300	465509,7100
419	752707,1200	465502,5900
420	752706,5500	465497,6600
421	752704,6200	465492,2200
422	752698,1200	465480,4900
423	752694,4800	465468,4700
424	752693,6900	465461,0100
425	752696,8300	465443,0100
426	752697,5400	465429,3300
427	752696,7400	465414,9000
428	752692,9429	465404,5975
429	752688,8600	465385,5500
430	752689,0500	465378,6500
431	752689,6900	465371,2600
432	752687,9421	465360,3805
433	752685,8728	465350,6088
434	752684,4932	465342,5615
435	752685,2979	465330,7205
436	752684,6082	465316,1204
437	752681,8491	465309,9125
438	752677,8255	465300,6006
439	752674,5500	465288,6700
440	752675,1200	465283,6800
441	752677,9100	465277,9900
442	752679,6100	465268,1300
443	752679,0800	465254,5200
444	752679,4500	465229,0300
445	752678,0100	465215,1200
446	752676,5400	465209,0600
447	752671,0500	465195,0700
448	752498,3870	464918,2747
449	752497,7884	464917,3296
450	752502,8743	464899,3172
451	752511,4937	464894,3059
452	752543,4322	464874,2608
453	752562,0073	464862,7015
454	752587,7318	464846,6654
455	752615,1267	464829,6939
456	752620,4053	464827,6226
457	752635,9068	464821,5422
458	752659,0923	464821,6759
459	752711,1427	464821,8095
460	752724,7065	464821,9431
461	752731,7891	464824,2817
462	752732,1232	464825,1503
463	752741,1435	464833,0347
464	752749,9633	464840,5851
465	752765,8658	464853,4139
466	752772,8147	464859,0265

467	752793,3275	464875,5971
468	752808,9627	464889,3614
469	752832,6159	464910,0747
470	752873,4411	464945,8886
471	752904,3773	464972,8158
472	752934,7122	464999,1417
473	752950,8819	465013,0396
474	752960,4367	465021,3917
475	752969,7911	465029,4766
476	752975,2033	465034,1538
477	752983,8227	465039,3655
478	752990,6380	465042,8400
479	752999,3910	465046,2476
480	753014,1576	465049,9226
481	753064,6044	465061,4151
482	753075,0278	465062,6846
483	753107,7013	465066,8273
484	753158,8163	465075,9812
485	753183,4717	465080,3911
486	753214,4748	465085,9369
487	753231,8472	465089,1441
488	753256,7031	465094,2222
489	753301,9382	465101,6389
490	753338,3534	465108,3206
491	753372,2296	465114,5346
492	753396,6846	465118,9445
493	753403,4331	465120,2140
494	753425,3491	465136,9182
495	753437,6434	465137,9873
496	753467,7110	465143,4663
497	753523,9709	465154,0234
498	753531,3208	465155,4933
499	753567,5355	465160,0369
500	753632,6153	465168,4558
501	753656,9366	465171,6630
502	753700,5013	465177,9438
503	753748,2086	465184,8928
504	753773,5990	465188,6346
505	753824,9144	465196,1181
506	753889,1923	465205,7397
507	753955,8757	465215,8959
508	753995,9658	465221,7758
509	754042,3368	465228,7247
510	754066,3559	465232,2020
511	754075,4862	465234,1164
512	754074,7499	465215,4141
513	754108,7674	465218,2121
514	754148,8226	465205,1058
515	754197,1245	465189,3488
516	754220,9810	465180,2185
517	754288,2797	465154,0059
518	754316,9958	465141,9304

519	754324,0643	465139,2797
520	754335,9926	465131,4748
521	754405,6475	465085,2346
522	754504,4602	465020,4393
523	754579,8583	464974,0518
524	754651,4276	464928,5479
525	754697,9624	464899,5373
526	754713,8667	464888,9344
527	754732,7162	464903,6606
528	754754,3637	464921,0375
529	754794,4190	464950,7844
530	754819,6008	464969,4867
531	754844,9298	464987,0108
532	754870,8479	465008,8056
533	754915,4683	465044,5903
534	754964,6538	465082,5838
535	754991,1609	465089,5052
536	755051,9801	465099,8135
537	755091,0045	465106,4403
538	755120,0151	465113,9506
539	755147,1113	465121,3137
540	755164,6355	465128,2350
541	755177,5945	465144,7284
542	755188,0501	465157,9820
543	755219,4169	465183,0165
544	755265,6572	465201,8660
545	755312,3392	465216,4449
546	755361,6719	465228,9622
547	755385,0866	465235,1472
548	755427,3508	465248,4008
549	755457,9813	465253,1132
550	755484,4884	465256,9420
551	755538,9753	465263,5688
552	755573,2874	465271,2264
553	755585,6574	465273,8771
554	755625,7126	465288,3088
555	755667,9514	465308,0433
556	755726,5338	465303,0260
557	755752,4060	465293,9539
558	755758,4540	465277,1538
559	755764,5021	465177,0250
560	755770,8861	465137,0406
561	755809,1904	465151,4888
562	755896,5511	465237,8414
563	755932,5034	465199,2011
564	755995,3359	465220,7053
565	756067,9125	465212,3052
566	756090,4247	465207,2652
567	756099,8328	465226,7534
568	756130,7450	465265,7297
569	756143,1771	465278,8338
570	756172,0734	465313,7781

571	756230,5378	465359,8104
572	756241,6259	465502,2756
573	756258,4261	465508,3236
574	756268,5061	465518,7397
575	756381,8023	465526,7648
576	756389,8031	465527,1398
577	756397,1952	465560,0680
578	756449,9476	465580,2282
579	756468,0486	465596,6679
580	756498,1389	465602,1468
581	756502,3133	465601,2771
582	756506,4007	465603,6252
583	756519,0977	465605,9733
584	756536,3170	465605,7124
585	756593,2798	465605,1036
586	756640,7633	465604,6688
587	756659,8959	465603,1034
588	756684,3333	465601,3641
589	756688,7686	465600,9293
590	756701,4656	465604,6688
591	756721,9027	465610,4086
592	756726,4249	465611,7130
593	756746,2532	465608,3214
594	756761,2114	465605,9733
595	756801,7376	465607,2778
596	756845,3946	465608,7562
597	756888,7906	465607,4517
598	756929,4038	465603,0164
599	756956,4503	465600,1466
600	757007,4124	465594,8416
601	757071,5934	465585,5363
602	757084,8122	465583,5360
603	757117,4245	465585,3623
604	757169,0824	465588,2322
605	757195,6071	465589,6237
606	757225,7843	465587,9713
607	757268,9195	465585,6232
608	757316,8378	465583,1012
609	757338,5793	465579,3617
610	757365,1040	465574,6655
611	757381,8884	465570,8390
612	757391,1069	465570,5781
613	757432,6767	465562,7511
614	757481,2037	465562,0554
615	757554,7771	465560,6639
616	757586,4327	465566,5776
617	757650,7876	465566,0558
618	757680,3561	465566,0558
619	757714,9686	465570,5781
620	757751,3205	465581,8837
621	757765,7568	465581,3619
622	757811,8489	465566,9255

623	757870,8119	465553,3588
624	757932,0360	465549,3584
625	758008,9141	465559,0986
626	758033,6124	465562,4033
627	758090,1404	465571,0999
628	758139,0154	465578,7529
629	758172,7582	465584,8405
630	758176,2368	465585,3623
631	758188,2382	465587,9713
632	758221,9810	465596,4940
633	758232,7648	465597,0158
634	758281,9876	465614,2351
635	758323,9053	465628,6714
636	758349,8212	465637,8898
637	758401,8269	465663,1100
638	758420,7855	465672,1545
639	758474,7045	465701,7230
640	758523,5795	465728,6825
641	758529,6671	465731,9872
642	758571,9326	465755,1202
643	758589,6737	465764,5125
644	758622,8948	465786,4280
645	758656,2897	465808,3434
646	758677,8573	465822,4319
647	758695,4245	465834,0854
648	758718,2096	465845,5649
649	758745,6909	465859,4795
650	758756,4747	465864,6974
651	758790,3915	465882,0907
652	758841,7015	465907,6587
653	758866,2259	465920,5297
654	758937,1903	465946,2717
655	758954,9313	465943,8366
656	759020,3299	465941,0537
657	759082,5976	465924,0083
658	759162,2585	465876,6988
659	759233,5707	465810,9524
660	759317,4061	465710,0717
661	759384,8918	465578,9268
662	759415,1560	465515,9634
663	759472,5536	465398,3852
664	759509,7751	465338,5525
665	759555,6932	465266,1967
666	759613,4387	465211,5820
667	759660,4838	465169,5555
668	759682,1585	465150,0483
669	759785,1131	465026,5027
670	759829,5462	464936,5528
671	759833,3393	464930,0504
672	759860,1617	464869,7678
673	759891,9963	464798,1059
674	759904,3238	464775,2120

675	759937,5131	464713,5747
676	759953,2273	464684,3139
677	760002,5371	464619,6963
678	760023,1281	464592,6030
679	760056,4529	464545,3251
680	760111,1814	464467,2963
681	760156,5627	464402,9496
682	760160,6267	464397,5310
683	760178,2374	464376,3982
684	760218,2001	464329,2558
685	760243,1259	464305,6846
686	760313,4331	464238,2222
687	760375,3414	464176,1784
688	760409,4790	464142,1763
689	760419,6390	464132,1518
690	760484,6630	464068,4824
691	760521,2390	464026,2168
692	760527,7414	464018,6307
693	760536,5467	464011,0446
694	760551,0417	464000,7491
695	760583,6891	463962,9539
696	760596,2875	463951,5747
697	760607,1249	463941,5502
698	760622,5681	463927,8680
699	760648,1713	463904,5678
700	760668,6267	463889,6664
701	760674,5873	463885,1960
702	760689,6241	463875,8488
703	760704,2545	463866,9080
704	760735,6827	463853,4968
705	760754,6481	463846,0462
706	760775,3745	463838,7310
707	760792,8497	463817,1918
708	760799,4875	463809,3347
709	760832,6769	463773,9779
710	760866,9499	463743,9043
711	760915,5825	463701,7742
712	760941,5921	463682,8088
713	760991,1729	463646,6392
714	761024,6331	463624,2872
715	761065,0022	463597,4648
716	761073,2657	463592,3171
717	761143,5729	463553,5736
718	761158,7451	463545,8520
719	761201,0107	463524,5838
720	761228,1041	463522,2808
721	761246,7985	463520,7907
722	761269,4214	463507,7859
723	761311,1451	463457,5278
724	761336,6129	463433,6856
725	761374,1371	463398,3288
726	761410,7131	463364,7331

727	761446,2054	463332,6275
728	761465,9835	463320,7064
729	761454,7398	463309,8691
730	761498,0891	463276,1379
731	761553,0886	463233,1950
732	761572,1894	463221,6803
733	761599,1473	463205,1534
734	761629,3563	463155,7080
735	761648,0507	463129,4275
736	761657,8043	463115,8808
737	761673,2475	463097,7283
738	761696,0059	463070,6350
739	761744,7739	463016,1774
740	761770,7835	462980,1432
741	761779,4534	462965,7838
742	761798,9606	462942,4835
743	761806,0049	462933,2718
744	761827,9505	462901,3016
745	761832,8273	462895,6120
746	761853,1473	462876,6467
747	761892,7035	462823,0019
748	761900,5606	462814,8739
749	761931,7179	462782,3619
750	761958,2694	462758,5198
751	761969,1067	462748,4952
752	761989,1558	462724,1112
753	762011,3723	462705,6878
754	762024,5865	462691,0578
755	762026,2640	462690,2040
756	762027,0566	462689,4097
757	762046,3198	462708,9663
758	762148,4683	462675,6631
759	762160,6384	462652,7529
760	762164,8500	462644,8246
761	762217,7134	462591,2098
762	762266,0291	462502,5111
763	762265,1960	462462,8505
764	762283,2678	462462,5910
765	762266,7900	462436,9200
766	762264,5144	462418,6439
767	762267,0885	462400,0543
768	762273,9651	462400,1285
769	762274,1950	462354,9713
770	762276,0440	462342,7546
771	762284,1499	462289,2634
772	762291,5045	462257,6838
773	762310,4400	462258,6100
774	762308,5667	462206,2202
775	762315,6041	462206,2362
776	762306,3537	462159,3733
777	762307,6100	462139,2300
778	762304,9500	462110,6400

779	762299,5169	462100,3729
780	762299,5322	462100,3748
781	762299,5073	462100,1547
782	762299,4000	462092,0000
783	762298,8042	462092,0074
784	762302,7905	462051,5658
785	762307,8480	462041,8634
786	762307,8471	462041,6868
787	762308,0200	462039,6100
788	762310,5300	462039,6100
789	762313,0800	462016,0100
790	762311,6300	462010,1700
791	762298,4900	461995,5600
792	762293,9413	461973,3481
793	762305,6691	461973,9133
794	762298,9425	461968,7447
795	762294,2130	461968,4057
796	762294,3500	461967,4000
797	762298,0600	461939,9800
798	762304,1700	461923,5600
799	762337,5000	461871,4400
800	762360,4900	461834,2700
801	762363,1867	461830,1700
802	762363,2001	461830,1654
803	762369,0238	461807,3627
804	762372,1100	461795,3000
805	762383,7290	461772,1601
806	762422,2004	461695,5842
807	762442,2503	461696,1200
808	762548,2169	461532,5880
809	762548,8066	461532,5056
810	762551,9950	461530,1150
811	762555,0634	461527,8233
812	762584,8584	461520,9566
813	762589,0063	461519,3409
814	762608,7937	461506,0297
815	762612,9579	461516,4411
816	762612,9682	461516,4323
817	762612,9743	461516,4475
818	762688,3563	461451,8030
819	762697,2418	461434,6733
820	762699,7605	461427,3449
821	762699,7419	461427,3396
822	762699,7439	461427,3340
823	762685,7774	461423,3769
824	762667,0479	461422,2911
825	762667,8766	461413,9165
826	762688,9622	461415,5037
827	762690,3059	461415,6055
828	762690,3084	461415,6051
829	762690,3253	461415,6064
830	762702,7990	461413,7021

831	762705,0479	461405,2774
832	762705,0356	461405,2713
833	762705,0357	461405,2708
834	762697,9700	461392,2800
835	762693,9902	461390,3975
836	762691,5447	461374,2823
837	762701,1598	461377,6621
838	762698,6511	461372,4441
839	762669,4938	461362,1985
840	762674,7963	461341,5221
841	762677,5417	461332,5379
842	762696,8820	461339,3305
843	762704,8780	461311,6822
844	762693,9046	461308,5917
845	762693,5921	461301,0769
846	762696,7920	461288,7574
847	762704,8680	461289,5735
848	762707,3967	461287,9908
849	762714,1733	461286,1690
850	762730,9948	461277,9338
851	762731,4246	461267,1598
852	762729,9678	461267,2997
853	762729,1084	461262,3713
854	762726,5970	461247,9280
855	762730,2332	461240,2480
856	762734,2600	461238,7900
857	762743,6115	461232,3392
858	762756,3364	461223,8250
859	762790,3126	461238,3020
860	762814,0614	461208,0761
861	762826,7903	461180,3417
862	762801,2536	461174,7205
863	762799,8840	461175,4406
864	762738,0273	461161,9956
865	762727,9750	461151,9974
866	762722,8759	461132,5173
867	762722,6190	461131,5316
868	762724,7380	461113,1406
869	762739,8603	461072,1546
870	762752,1841	461054,9012
871	762762,2191	461038,1754
872	762775,4924	461022,6037
873	762792,4922	461008,5338
874	762796,7750	461006,6324
875	762801,4293	461004,5837
876	762801,4545	461004,5107
877	762828,6334	460968,9456
878	762837,7698	460954,1435
879	762840,1641	460932,2915
880	762840,3097	460932,2976
881	762858,5131	460933,0726
882	762868,5377	460933,8854

883	762956,5910	460938,7622
884	763040,8513	460943,6390
885	763099,3729	460947,1611
886	763134,3233	460945,8064
887	763163,8550	460949,0576
888	763184,0507	460950,1088
889	763197,4955	460950,8421
890	763209,0336	460951,4288
891	763218,4694	460952,4066
892	763234,7988	460954,2156
893	763245,7502	460955,3889
894	763261,1017	460958,7135
895	763266,0396	460959,7401
896	763296,4982	460966,7803
897	763413,8348	460980,4696
898	763468,5918	460987,1187
899	763507,7040	460996,1145
900	763546,8162	460996,8967
901	763585,5373	461003,1547
902	763603,9200	461004,3280
903	763627,7784	460999,2434
904	763713,0430	460967,5626
905	763759,9776	460951,9177
906	763810,0412	460934,3172
907	763899,9992	460931,9705
908	763910,5595	460928,4504
909	763917,9908	460978,5140
910	764034,1540	461037,5734
911	764084,6087	461063,3874
912	764124,8942	461079,0323
913	764189,4293	461099,7618
914	764209,7677	461108,3664
915	764266,4803	461131,4426
916	764324,5519	461134,9361
917	764344,1180	461133,3004
918	764360,2518	461132,0293
919	764411,3910	461130,1715
920	764442,8763	461128,9981
921	764468,9836	461125,8691
922	764506,4336	461121,5668
923	764528,2386	461121,9579
924	764560,7017	461122,4468
925	764622,3034	461123,6202
926	764649,4864	461125,0869
927	764687,1318	461127,3358
928	764711,7725	461128,8025
929	764751,0802	461131,0515
930	764759,1960	461132,3226
931	764785,0101	461138,4828
932	764822,0688	461147,3808
933	764864,7989	461150,4120
934	764912,4180	461153,8343

935	764977,6375	461167,9147
936	765015,5902	461176,3279
937	765017,3364	461176,7150
938	765058,5998	461189,4264
939	765098,6897	461201,9423
940	765143,0821	461216,2183
941	765169,4828	461225,2141
942	765201,3592	461236,3610
943	765215,6352	461241,6412
944	765233,4312	461249,0725
945	765262,5698	461261,3928
946	765289,9483	461272,9309
947	765306,7665	461275,8643
948	765355,6568	461283,6868
949	765398,4846	461296,3982
950	765423,7120	461316,1499
951	765449,9171	461322,0167
952	765468,1043	461322,7990
953	765512,4966	461330,6214
954	765533,2261	461336,4882
955	765569,0137	461349,9819
956	765608,3215	461361,1289
957	765652,9093	461376,3826
958	765731,3293	461397,1121
959	765764,5746	461410,0191
960	765798,0155	461423,1217
961	765832,6298	461442,8734
962	765860,2039	461453,8248
963	765880,5422	461458,7138
964	765895,6004	461460,8650
965	765915,9388	461466,7318
966	765961,3089	461481,5944
967	765984,3851	461480,8122
968	765995,3365	461489,6124
969	765993,9676	461493,5236
970	766025,4529	461503,4972
971	766035,0353	461513,2753
972	766052,4403	461525,5956
973	766075,5164	461541,2405
974	766163,7144	461584,2639
975	766239,5920	461624,9406
976	766265,2105	461645,6700
977	766292,7846	461663,2705
978	766355,5597	461700,4271
979	766439,8464	461752,4463
980	766456,8602	461763,0066
981	766484,2387	461761,6376
982	766487,9544	461765,1577
983	766484,8935	461775,4459
984	766518,8464	461792,0563
985	766542,2546	461806,3915
986	766598,0065	461840,4531

987	766691,5894	461925,5247
988	766759,5452	461975,9412
989	766799,2144	462000,8522
990	766814,5025	462010,3668
991	766814,5411	462010,3911
992	766837,4217	461917,1085
993	766872,8182	461935,8824
994	766934,5352	461969,3124
995	766934,5237	461969,3691
996	766938,5227	461971,5133
997	766985,1814	461996,5660
998	767006,8247	462008,1788
999	767009,6407	462009,7469
1000	767055,0810	462038,7474
1001	767126,2652	462084,1176
1002	767138,3900	462087,4421
1003	767154,2304	462125,3809
1004	767169,4841	462165,8620
1005	767178,2844	462176,4223
1006	767242,0372	462193,2405
1007	767305,9856	462210,0588
1008	767366,0228	462225,8992
1009	767425,8645	462241,9352
1010	767477,6881	462255,4289
1011	767525,6005	462268,1404
1012	767555,5214	462276,1584
1013	767586,5824	462284,2540
1014	767586,5893	462284,2569
1015	767586,5921	462284,2565
1016	767586,6278	462284,2658
1017	767586,4200	462315,0750
1018	767591,1134	462318,7906
1019	767591,5046	462317,4217
1020	767602,4922	462317,7919
1021	767683,2226	462331,8932
1022	767715,6857	462337,5645
1023	767726,2460	462338,9334
1024	767741,6953	462340,6935
1025	767759,2958	462343,2358
1026	767817,7685	462352,6227
1027	767842,8003	462357,7073
1028	767867,4410	462362,4007
1029	767891,1039	462366,7031
1030	767927,6738	462373,5477
1031	767965,4170	462381,7612
1032	767994,5556	462385,2813
1033	768035,6234	462392,7127
1034	768037,9701	462394,0816
1035	768104,2652	462405,0330
1036	768109,1543	462405,2286
1037	768117,9545	462405,8152
1038	768180,3384	462413,2466

1039	768184,4452	462414,0288
1040	768214,5616	462417,5489
1041	768234,7044	462421,2646
1042	768248,5892	462426,3491
1043	768276,1633	462436,5183
1044	768309,7998	462449,2298
1045	768340,6984	462460,3767
1046	768363,5790	462468,1992
1047	768373,1615	462470,1548
1048	768411,2959	462469,1770
1049	768430,6564	462468,5903
1050	768450,4080	462467,8080
1051	768501,6450	462466,2436
1052	768575,9581	462450,0120
1053	768643,4267	462432,8026
1054	768706,7884	462420,2867
1055	768999,5431	462395,8416
1056	768997,3919	462509,2670
1057	769084,0254	462510,6359
1058	769118,4441	462513,7649
1059	769176,3301	462518,6539
1060	769179,4591	462492,2532
1061	769184,5437	462448,4475
1062	769190,0194	462399,9484
1063	769195,6906	462400,3395
1064	769192,3661	462432,4115
1065	769226,0026	462433,5849
1066	769226,7848	462429,6737
1067	769276,6529	462429,8692
1068	769294,4489	462430,4559
1069	769297,3823	462400,3395
1070	769308,3337	462399,3617
1071	769319,6763	462398,1884
1072	769335,5167	462397,2106
1073	769338,0590	462414,2244
1074	769338,0590	462417,1578
1075	769369,9354	462411,4865
1076	769376,3889	462414,2244
1077	769394,7716	462422,8290
1078	769414,5233	462426,7403
1079	769434,4705	462428,1092
1080	769456,9600	462432,8026
1081	769479,4495	462430,6515
1082	769483,1652	462390,7570
1083	769494,8988	462390,7570
1084	769502,9168	462391,3437
1085	769513,8682	462390,9526
1086	769524,6241	462389,5837
1087	769538,9000	462388,2148
1088	769551,6115	462387,0414
1089	769564,3229	462387,6281
1090	769576,4477	462387,8236

1091	769597,3727	462386,2591
1092	769614,9732	462384,6947
1093	769642,3517	462379,2190
1094	769650,9564	462377,6545
1095	769646,0674	462351,2537
1096	769667,1880	462377,2633
1097	769669,3392	462389,1926
1098	769675,9882	462379,6101
1099	769710,6926	462367,3957
1100	769710,7317	462367,5193
1101	769711,5098	462369,7158
1102	769712,9492	462376,4811
1103	769756,7176	462484,1744
1104	769757,2582	462485,9524
1105	769757,4359	462487,1325
1106	769754,9948	462509,8536
1107	769765,3596	462588,6647
1108	769775,9198	462669,6269
1109	769783,9378	462731,4241
1110	769791,5647	462790,2880
1111	769793,9114	462826,2712
1112	769795,0848	462848,3696
1113	769792,7381	462871,2502
1114	769787,4579	462890,0240
1115	769767,3152	462927,5717
1116	769759,4927	462941,8477
1117	769726,0518	462995,6269
1118	769723,9006	462994,6491
1119	769640,3961	463113,7457
1120	769644,3074	463117,2658
1121	769615,1688	463158,9203
1122	769575,6655	463215,6329
1123	769539,4867	463267,0655
1124	769486,8808	463341,1830
1125	769445,2264	463400,0469
1126	769381,8646	463490,5916
1127	769328,2809	463566,2736
1128	769278,4129	463636,2844
1129	769172,6145	463786,0841
1130	769132,5245	463842,9923
1131	769099,8658	463889,1447
1132	769057,8202	463948,7908
1133	769030,0506	463987,9029
1134	768973,9246	464068,0829
1135	768958,4753	464090,9635
1136	768936,3769	464121,6666
1137	768921,5143	464141,4182
1138	768904,3049	464169,5790
1139	768892,1801	464189,7218
1140	768873,7974	464218,8604
1141	768865,7794	464231,1807
1142	768844,2677	464275,3775

1143	768819,0403	464326,8100
1144	768788,5328	464397,9942
1145	768762,7188	464459,0092
1146	768733,9714	464525,6954
1147	768708,1573	464586,7104
1148	768690,5568	464627,3871
1149	768671,3919	464665,1303
1150	768650,6624	464692,9000
1151	768644,7956	464701,1135
1152	768619,3727	464730,8388
1153	768597,4698	464757,0440
1154	768547,9929	464814,9300
1155	768514,3565	464854,8244
1156	768421,2695	464964,9252
1157	768363,1879	465033,5671
1158	768332,4848	465069,9414
1159	768300,8040	465106,9024
1160	768261,6918	465152,6637
1161	768245,0691	465172,6109
1162	768221,9929	465202,1406
1163	768204,1969	465225,0212
1164	768196,7656	465234,6037
1165	768185,8141	465251,4219
1166	768166,8447	465280,3649
1167	768149,6354	465306,7657
1168	768111,1099	465370,5185
1169	768068,0865	465442,8761
1170	768037,5790	465493,3308
1171	768005,1159	465548,0878
1172	767981,4530	465588,1778
1173	767971,0883	465605,7783
1174	767949,7721	465647,6283
1175	767924,5448	465696,7141
1176	767901,8597	465759,8803
1177	767894,0373	465781,5875
1178	767889,3438	465795,4724
1179	767869,9833	465861,7675
1180	767858,4452	465901,4664
1181	767846,3204	465943,1208
1182	767808,9683	466040,9013
1183	767783,5454	466082,3602
1184	767754,7979	466129,4904
1185	767715,8813	466182,2918
1186	767688,5028	466219,2528
1187	767637,0703	466288,4814
1188	767618,1008	466314,0999
1189	767594,0469	466346,7585
1190	767566,4728	466384,3062
1191	767524,2316	466441,4100
1192	767508,9779	466463,1173
1193	767461,8477	466529,6080
1194	767362,3072	466670,4118

1195	767321,0438	466727,9067
1196	767275,8693	466791,6596
1197	767240,6683	466841,3321
1198	767203,7073	466894,3291
1199	767164,9862	466948,1083
1200	767128,4163	466999,5408
1201	767095,1710	467046,4754
1202	767047,2586	467113,1617
1203	767016,3600	467156,9674
1204	766991,9148	467191,3861
1205	766975,6833	467214,2667
1206	766949,8692	467250,2499
1207	766937,3533	467268,0460
1208	766924,2508	467286,6242
1209	766902,1524	467318,1095
1210	766887,4853	467338,8390
1211	766859,9112	467383,4269
1212	766822,1680	467444,2463
1213	766770,3443	467529,1198
1214	766723,4097	467605,1929
1215	766691,3377	467657,4077
1216	766653,7900	467718,6183
1217	766616,8290	467778,4599
1218	766588,8638	467824,2212
1219	766557,5741	467874,8714
1220	766547,7960	467891,8852
1221	766539,7780	467904,9878
1222	766533,3245	467917,8948
1223	766511,0306	467961,3094
1224	766487,5633	468007,4617
1225	766468,5939	468044,6183
1226	766433,9796	468026,8223
1227	766372,9646	468107,1978
1228	766347,3461	468134,1852
1229	766340,2764	468130,3090
1230	766262,8554	468198,4816
1231	766224,0350	468257,9740
1232	766220,2968	468283,4955
1233	766219,5250	468285,3619
1234	766205,1745	468320,0631
1235	766137,1587	468459,7387
1236	766081,6667	468623,7406
1237	766076,0295	468653,2354
1238	766053,0311	468761,4873
1239	766045,2150	468827,4342
1240	766029,2265	468879,8429
1241	766024,1457	468896,4972
1242	766011,8419	468948,5211
1243	766001,8869	468967,3654
1244	765970,6426	469011,7230
1245	765847,1295	469227,3810
1246	765810,8631	469290,7034

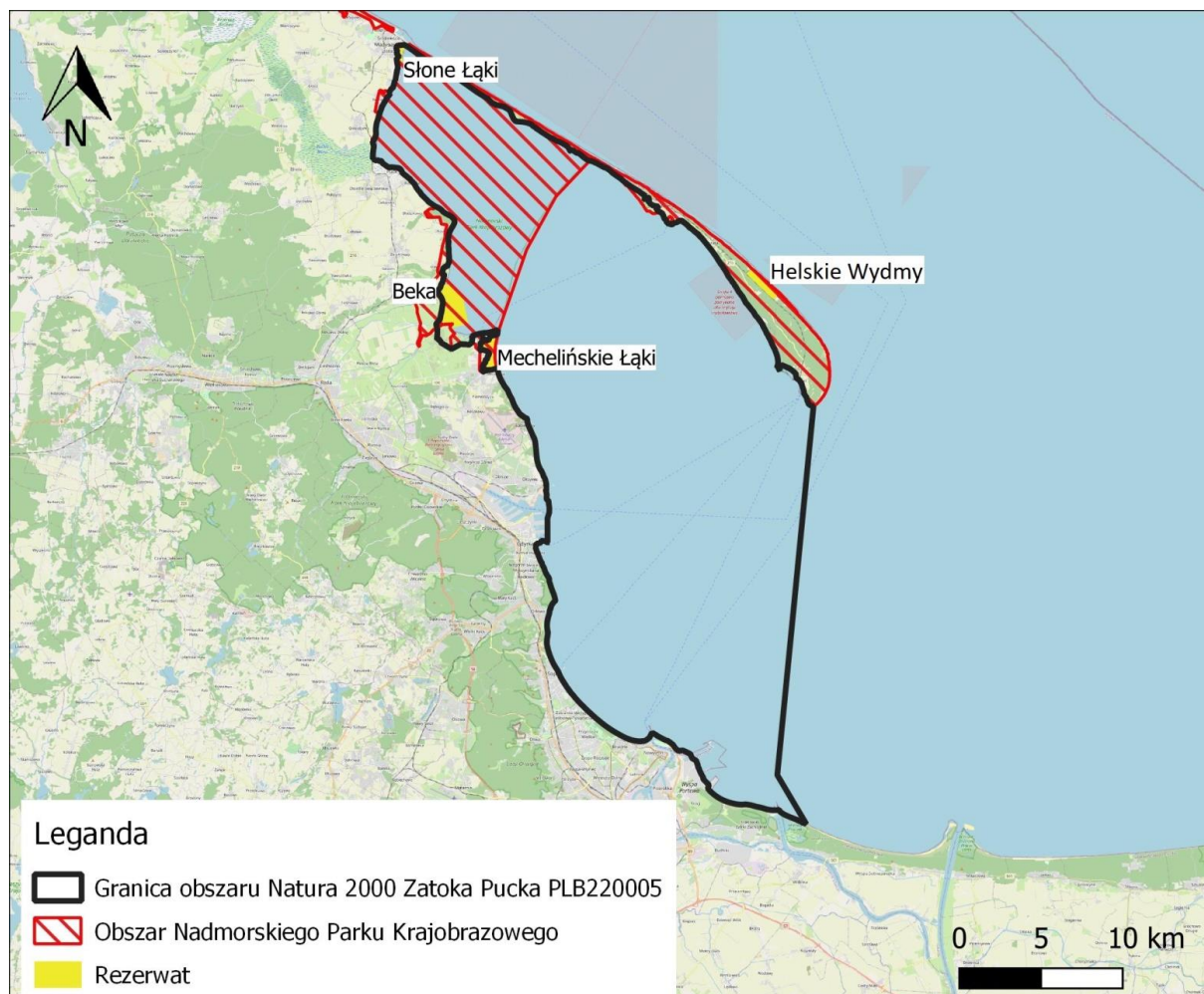
1247	765812,7122	469291,7997
1248	765781,2380	469320,3300
1249	765728,1248	469344,5903
1250	765707,7651	469353,7157
1251	765706,0597	469354,5641
1252	765667,1853	469372,4768
1253	765646,0647	469382,0593
1254	765626,1175	469389,6862
1255	765595,2189	469401,8110
1256	765555,7156	469417,6514
1257	765507,6076	469436,4252
1258	765505,8475	469439,1631
1259	765453,2417	469461,4570
1260	765380,2974	469491,7690
1261	765334,5362	469510,7384
1262	765297,7707	469531,8590
1263	765225,2176	469573,7090
1264	765208,2038	469583,6826
1265	765180,0431	469610,4744
1266	765131,1529	469656,8224
1267	765116,8769	469694,7612
1268	765106,3166	469723,5086
1269	765101,4276	469784,5236
1270	765096,7341	469839,4763
1271	765090,2806	469917,8962
1272	765087,1516	469959,9418
1273	765081,4804	470033,6682
1274	765078,9381	470064,7624
1275	765076,9336	470090,4298
1276	765068,7200	470156,5294
1277	765059,7242	470232,0159
1278	765047,9906	470285,9907
1279	765035,4747	470346,2234
1280	764990,4957	470478,0315

1281	764947,8634	470607,8839
1282	764889,1951	470693,9307
1283	764880,5904	470688,0639
1284	764872,6623	470681,7875
1285	764833,8354	470737,2169
1286	764832,4849	470738,8815
1287	764804,2303	470773,7103
1288	764683,9909	470952,3853
1289	764618,6038	471022,5611
1290	764573,2566	471118,5799
1291	764463,0322	471257,7939
1292	764413,8869	471336,6170
1293	764267,6406	471567,5633
1294	764123,9130	471795,7480
1295	764064,8928	471914,6503
1296	764061,6944	471953,7157
1297	763982,8841	472067,1032
1298	763920,6654	472174,2176
1299	763900,7555	472245,7947
1300	763825,4334	472436,1506
1301	763770,7610	472531,6913
1302	763720,1265	472616,3919
1303	763655,7289	472737,8662
1304	763632,5006	472773,7826
1305	763635,0193	472775,6950
1306	763634,3825	472776,8933
1307	763629,4821	472786,1146
1308	763576,1090	472839,3915
1309	763524,0353	472890,4839
1310	763509,8224	472900,8376
1311	763453,6407	472937,9740
1312	763397,9793	472964,4001
1313	763308,8019	473007,3769
1314	763293,0793	473022,5640

1315	763292,7745	473027,9064
1316	763382,9382	473049,0286
1317	763378,1588	473060,6765
1318	763326,6947	473191,1279
1319	763314,0111	473220,6721
1320	763311,3724	473219,1224
1321	763303,8162	473236,5983
1322	763291,3225	473253,4560
1323	763195,7806	473383,0582
1324	763176,6103	473420,4089
1325	763186,1655	473430,9687
1326	763185,0860	473433,3923
1327	763182,9471	473443,5151
1328	763189,6138	473451,8079
1329	763196,1305	473456,9188
1330	763188,7442	473491,1865
1331	763175,2110	473511,1932
1332	763138,3196	473555,5178
1333	763078,5097	473649,5664
1334	763050,4838	473684,5430
1335	763022,7178	473722,4378
1336	762921,7187	473820,5091
1337	762871,1442	473895,6227
1338	762786,1870	474009,7439
1339	762736,7819	474109,2744
1340	762713,0838	474165,1644
1341	762694,2833	474229,1907
1342	762694,1834	474261,5541
1343	762673,6137	474359,3123
1344	762657,2720	474397,2153
1345	762632,6949	474442,4731

§ 2.

Mapa Obszaru w części położonej w granicach Nadmorskiego Parku Krajobrazowego::



Rozdział 2

Identyfikacja istniejących i potencjalnych zagrożeń dla zachowania właściwego stanu ochrony gatunków ptaków i ich siedlisk będących przedmiotami ochrony Obszaru w części położonej w granicach Nadmorskiego Parku Krajobrazowego²

§ 3.

1. Zidentyfikowane istniejące i potencjalne zagrożenia dla A149 biegusa zmiennego *Calidris alpina* z populacji przelotnej określono w Załączniku nr 1 do uchwały w § 3 ust. 1 pkt 1, 3, 7, 15, 19, 23, 25, 27, 31, 40, 50 i 52 oraz ust. 2 pkt 3, 4, 7 i 18.
2. Zidentyfikowane istniejące i potencjalne zagrożenia dla A068 bielaczka *Mergus albellus* z populacji zimującej określono w Załączniku nr 1 do uchwały w § 3 ust. 1 pkt 4, 5, 6, 7, 8, 15, 43, 45, 46, 49, 64, 85 oraz ust. 2 pkt 3, 4, 7, 8, 16 i 18.

² W załączniku 5 nie uwzględniono populacji lęgowych: A195 rybitwy białoczelnej *Sternula albifrons*, A191 rybitwy czubatej *Sterna sandvicensis* A193 rybitwy rzecznej *Sterna hirundo* będących przedmiotem ochrony obszaru Natura 2000 Zatoka Pucka PLB220005, które odbywają lęgi poza granicami Nadmorskiego Parku Krajobrazowego a także populacji lęgowej szlachara *Mergus serrator*, który obecnie gatunek nie lęgnie się w Polsce, a jego status określić należy jako regionalnie wymarły (RE), wg Wilka T., Chodkiewicza T., Sikory A., Chylareckiego P., Kuczyńskiego L. 2020. Czerwona lista ptaków Polski. OTOP, Marki

3. Zidentyfikowane istniejące i potencjalne zagrożenia dla A028 czapli siwej *Ardea cinerea* z populacji lęgowej określono w Załączniku nr 1 do uchwały w § 3 ust. 1 pkt 4, 5, 6, 7, 8, 15, 43, 45, 46, 49, 64, 85 oraz ust. 2 pkt 1, 3, 4, 7, 8, 16, 17 i 18.
4. Zidentyfikowane istniejące i potencjalne zagrożenia dla A061 czernicy *Aythya fuligula* z populacji przelotnej i zimującej określono w Załączniku nr 1 do uchwały w § 3 ust. 1 pkt 4, 5, 6, 7, 8, 15, 39, 40, 43, 45, 46, 49, 64, 85 oraz ust. 2 pkt 3, 4, 7, 8, 16 i 18.
5. Zidentyfikowane istniejące i potencjalne zagrożenia dla A067 gągoła *Bucephala clangula* z populacji przelotnej i zimującej określono w Załączniku nr 1 do uchwały w § 3 ust. 1 pkt 4, 5, 6, 7, 8, 15, 39, 40, 43, 45, 46, 49, 64, 85 oraz ust. 2 pkt 3, 4, 7, 8, 16 i 18.
6. Zidentyfikowane istniejące i potencjalne zagrożenia dla A391 kormorana czarnego *Phalacrocorax carbo* z populacji przelotnej i zimującej określono w Załączniku nr 1 do uchwały w § 3 ust. 1 pkt 4, 5, 6, 7, 8, 15, 39, 40, 43, 45, 46, 64, 85 oraz ust. 2 pkt 3, 4, 7, 8, 16 i 18.
7. Zidentyfikowane istniejące i potencjalne zagrożenia dla A160 kulika wielkiego *Numenius arquata* z populacji przelotnej określono w Załączniku nr 1 do uchwały w § 3 ust. 1 pkt 1, 3, 7, 15, 19, 23, 25, 27, 31, 40, 50 i 52 oraz ust. 2 pkt 3, 4, 7 i 18.
8. Zidentyfikowane istniejące i potencjalne zagrożenia dla A038 łabędzia krzykliwego *Cygnus cygnus* z populacji przelotnej i zimującej określono w Załączniku nr 1 do uchwały w § 3 ust. 1 pkt 4, 5, 6, 7, 8, 15, 39, 40, 43, 45, 46, 49, 64, 85 oraz ust. 2 pkt 3, 4, 7, 8, 16 i 18.
9. Zidentyfikowane istniejące i potencjalne zagrożenia dla A036 łabędzia niemego *Cygnus olor* z populacji zimującej określono w Załączniku nr 1 do uchwały w § 3 ust. 1 pkt 4, 5, 6, 7, 8, 15, 45, 46, 49, 64, 85 oraz ust. 2 pkt 3, 4, 7, 8, 16 i 18.
10. Zidentyfikowane istniejące i potencjalne zagrożenia dla A125 łyski *Fulica atra* z populacji przelotnej i zimującej określono w Załączniku nr 1 do uchwały w § 3 ust. 1 pkt 4, 5, 6, 7, 8, 15, 39, 40, 43, 45, 46, 49, 64, 85 oraz ust. 2 pkt 3, 4, 7, 8, 16 i 18.
11. Zidentyfikowane istniejące i potencjalne zagrożenia dla A184 mewy srebrzystej *Larus argentatus* z populacji lęgowej określono w Załączniku nr 1 do uchwały w § 3 ust. 1 pkt 3, 5, 6, 7, 8, 15, 40, 45, 46, 64, 90 oraz ust. 2 pkt 1, 3, 4, 7, 8, 16, 17 i 18.
12. Zidentyfikowane istniejące i potencjalne zagrożenia dla A070 nurogęsi *Mergus merganser* z populacji lęgowej i zimującej określono w Załączniku nr 1 do uchwały w § 3 ust. 1 pkt 1, 2, 3, 4, 5, 6, 7, 8, 15, 23, 24, 43, 45, 46, 49, 55, 64, 85 oraz ust. 2 pkt 1, 3, 4, 7, 8, 16, 17 i 18.
13. Zidentyfikowane istniejące i potencjalne zagrożenia dla A062 ogorzałki *Aythya marila* z populacji przelotnej i zimującej określono w Załączniku nr 1 do uchwały w § 3 ust. 1 pkt 4, 5, 6, 7, 8, 15, 39, 40, 43, 45, 46, 49, 64, 85 oraz ust. 2 pkt 3, 4, 7, 8, 16 i 18.
14. Zidentyfikowane istniejące i potencjalne zagrożenia dla A048 ohara *Tadorna tadorna* z populacji lęgowej określono w Załączniku nr 1 do uchwały w § 3 ust. 1 pkt 1, 2, 3, 4, 5, 6, 7, 8, 15, 23, 24, 45, 55, 46, 49, 64 oraz ust. 2 pkt 1, 3, 4, 7, 8, 16, 17 i 18.
15. Zidentyfikowane istniejące i potencjalne zagrożenia dla A005 perkoza dwuczubego *Podiceps cristatus* z populacji przelotnej i zimującej określono w Załączniku nr 1 do uchwały w § 3 ust. 1 pkt 4, 5, 6, 7, 8, 15, 39, 40, 43, 45, 46, 49, 64, 85 oraz ust. 2 pkt 3, 4, 7, 8, 16 i 18.
16. Zidentyfikowane istniejące i potencjalne zagrożenia dla A608 pliszki cytrynowej *Motacilla citreola* z populacji lęgowej określono w Załączniku nr 1 do uchwały w § 3 ust. 1 pkt 1, 3, 7, 12, 15, 19, 23, 25, 26, 27, 31, 34, 40, 50, 52 i 55 oraz ust. 2 pkt 3, 4, 7 i 18.
17. Zidentyfikowane istniejące i potencjalne zagrożenia dla A137 sieweczki obrożnej *Charadrius hiaticula* z populacji lęgowej określono w Załączniku nr 1 do uchwały w § 3 ust. 1 pkt 1, 3, 7, 15, 19, 23, 24, 25, 27, 40, 42, 50, 52 i 55 oraz ust. 2 pkt 3, 4, 7 i 18.

18. Zidentyfikowane istniejące i potencjalne zagrożenia dla A069 szlachara *Mergus serrator* z populacji przelotnej, określono w Załączniku nr 1 do uchwały w § 3 ust. 1 pkt 4, 5, 6, 7, 8, 15, 39, 40, 43, 45, 46, 49, 64, 85 oraz ust. 2 pkt 3, 4, 7, 8, 16 i 18.
19. Zidentyfikowane istniejące i potencjalne zagrożenia dla A066 hli *Melanitta fusca* z populacji przelotnej i zimującej określono w Załączniku nr 1 do uchwały w § 3 ust. 1 pkt 4, 5, 6, 7, 8, 15, 39, 40, 43, 45, 46, 64, 85 oraz ust. 2 pkt 3, 4, 7, 8, 16 i 18.

Rozdział 3

Warunki utrzymania lub odtworzenia właściwego stanu ochrony przedmiotów ochrony Obszaru w części położonej w granicach Nadmorskiego Parku Krajobrazowego, zachowania jego integralności oraz spójności sieci obszarów Natura 2000

§ 4.

Przedmiot ochrony	Warunki utrzymania lub odtworzenia właściwego stanu ochrony przedmiotów ochrony Obszaru w części położonej w granicach Nadmorskiego Parku Krajobrazowego, zachowania jego integralności oraz spójności sieci Natura 2000
Warunki utrzymania lub odtworzenia właściwego stanu ochrony Obszaru w części położonej w granicach Nadmorskiego Parku Krajobrazowego w zakresie zagospodarowania akwenów morskich, w tym zwłaszcza rybołówstwa i żeglugi, pozyskania kopalin i lokalizacji obiektów na morzu	
A048 Ohar A137 Sieweczka obroźna A608 Pliszka cytrynowa - <i>populacje lęgowe</i>	<p>Nieprowadzenie prac w okresie lęgowym ptaków (od 1 kwietnia do 31 sierpnia).</p> <p>Obligatoryjne podleganie ocenie oddziaływania na środowisko wszelkich inwestycji w ramach rozwoju i rozbudowy szlaków żeglugowych oraz obszarów portowych (rozumianych jako tereny znajdujące się w użytkowaniu podmiotu zarządzającego portem) mogących wywierać negatywny wpływ na stan ochrony gatunków i siedlisk warunkujących ich właściwy stan ochrony. W każdym przypadku ocena wpływu prac na poszczególne składowe kryteriów właściwego stanu ochrony tych gatunków ptaków, dla których przedmiotowe zagrożenia uznano za mogące negatywnie oddziaływać na stan ich ochrony. Opracowanie wariantu prac najmniej negatywnie oddziałującego na przedmioty ochrony, których zagrożenie dotyczy oraz zawieranie szczegółowych wskazań co do warunków prowadzenia prac oraz zastosowanych minimalizacji i kompensacji przyrodniczych w decyzji o środowiskowych uwarunkowaniach zgody na realizację przedsięwzięcia. Podleganie ocenie oddziaływania na środowisko zarówno możliwych negatywnych oddziaływań na etapie realizacji inwestycji, jak również oddziaływań będących skutkiem w perspektywie wieloletniej, związanych z nasilaniem się antropopresji, głównie turystyki pieszej w rezerwatach oraz motorowych i niemotorowych sportów wodnych.</p> <p>Niepodejmowanie działań takich jak bagrowanie dna, za wyjątkiem prac do celów przeciwpowodziowych.</p> <p>Kwalifikacja inwestycji jako związanych z obroną przed aktywnością morza i ochroną wybrzeży, które mogą wywierać negatywny wpływ na stan siedlisk warunkujących stan przedmiotów ochrony oraz gatunków ptaków będących przedmiotami ochrony powinna stanowić kryterium przesądzające o potrzebie oceny oddziaływania na środowisko lub obszary Natura 2000. W każdym przypadku ocena wpływu prac na poszczególne składowe kryteriów właściwego stanu ochrony tych gatunków ptaków, dla których przedmiotowe zagrożenia uznano za mogące negatywnie oddziaływać na stan ich ochrony. Ponadto opracowanie wariantu prac najmniej negatywnie oddziałującego na przedmioty ochrony, a szczegółowe wskazania co do warunków prowadzenia prac oraz zastosowanych minimalizacji i kompensacji przyrodniczych zawierane w decyzji o środowiskowych uwarunkowaniach zgody na realizację przedsięwzięcia.</p> <p>Brak możliwości poruszania się jednostek pływających:</p> <p>(1) w odległości mniejszej niż 3 kable (1 kabel = 185,2 m) od piaszczystych łach w ujściu Redy (obszar o promieniu trzech kabli liczony od punktu w ujściu rzeki Reda o współrzędnych N54 38'27.90", E18 28'30,61" w kierunku wód otwartych),</p> <p>(2) w obwodzie ochronnym w rejonie ujścia rzeki Redy ograniczony od zachodu i południa linią brzegową, a od północy linią biegnącą po równoleżniku 54°39'15"N, a od wschodu linią biegnącą po południku 18°29'21"E.</p>

Przedmiot ochrony	Warunki utrzymania lub odtworzenia właściwego stanu ochrony przedmiotów ochrony Obszaru w części położonej w granicach Nadmorskiego Parku Krajobrazowego, zachowania jego integralności oraz spójności sieci Natura 2000
	<p>Za jednostkę pływającą uważa się urządzenie pływające przeznaczone dla celów komercyjnych i rekreacyjno-sportowych w szczególności: łodzie motorowe, skutery wodne, houseboaty, łodzie żaglowe, łodzie wiosłowe, kajaki, pontony, rowery wodne, windsurfing (deska z żaglem) i kitesurfing (deska z latawcem), a także statki pasażerskie.</p> <p>Wykonywanie zasilania plaż oraz sprzątania plaż poza okresem od początku kwietnia do końca sierpnia, nie dotyczy to plaż miejskich i wyznaczonych kąpielisk</p>
A017 Kormoran czarny A149 Biegus zmienny A160 Kulik wielki - <i>populacje przelotne</i>	<p>Obligatoryjne podleganie ocenie oddziaływania na środowisko wszelkich inwestycji związanych z obroną przed aktywnością morza i ochroną wybrzeży, które mogą wywierać negatywny wpływ na stan siedlisk warunkujących stan przedmiotów ochrony oraz gatunków ptaków będących przedmiotami ochrony. W każdym przypadku ocena wpływu prac na poszczególne składowe kryteriów właściwego stanu ochrony tych gatunków ptaków, dla których przedmiotowe zagrożenia uznano za mogące negatywnie oddziaływać na stan ich ochrony. Ponadto opracowanie wariantu prac najmniej negatywnie oddziałującego na najważniejsze przedmioty ochrony, a szczegółowe wskazania co do warunków prowadzenia prac oraz zastosowanych minimalizacji i kompensacji przyrodniczych zawierane w decyzji o środowiskowych uwarunkowaniach zgody na realizację przedsięwzięcia.</p> <p>Obligatoryjne podleganie ocenie oddziaływania na środowisko wszelkich inwestycji w ramach rozwoju i rozbudowy szlaków żeglugowych oraz obszarów portowych (rozumianych jako tereny znajdujące się w użytkowaniu podmiotu zarządzającego portem) mogących wywierać negatywny wpływ na stan ochrony gatunków i siedlisk warunkujących ich właściwy stan ochrony. W każdym przypadku ocena wpływu prac na poszczególne składowe kryteriów właściwego stanu ochrony tych gatunków ptaków, dla których przedmiotowe zagrożenia uznano za mogące negatywnie oddziaływać na stan ich ochrony. Opracowanie wariantu prac najmniej negatywnie oddziałującego na przedmioty ochrony, których zagrożenie dotyczy oraz zawieranie szczegółowych wskazań co do warunków prowadzenia prac oraz zastosowanych minimalizacji i kompensacji przyrodniczych w decyzji o środowiskowych uwarunkowaniach zgody na realizację przedsięwzięcia. Podleganie ocenie oddziaływania na środowisko zarówno możliwych negatywnych oddziaływań na etapie realizacji inwestycji, jak również oddziaływań będących skutkiem w perspektywie wieloletniej, związanych z nasilaniem się antropopresji, głównie turystyki pieszej w rezerwatach oraz motorowych i niemotorowych sportów wodnych.</p> <p>Niepodejmowanie działań takich jak bagrowanie dna, za wyjątkiem prac do celów przeciwpowodziowych oraz utrzymania bezpieczeństwa śródlądowej drogi wodnej.</p> <p>Brak możliwości poruszania się jednostek pływających:</p> <p>(1) w odległości mniejszej niż 3 kable (1 kabel = 185,2 m) od piaszczystych łach w ujściu Redy (obszar o promieniu trzech kabli liczony od punktu w ujściu rzeki Reda o współrzędnych N54 38'27.90", E18 28'30,61" w kierunku wód otwartych),</p> <p>(2) w odległości mniejszej niż 3 kable od części Rybitwiewi Mielizny wydzielonej do ochrony ptaków – obszar ograniczony pozycjami: 54,6843 N do 54,7051 N. Ze względu na możliwość różnic w położeniu widocznej (wynurzonej) części Rybitwiewi Mielizny z uwagi na zmienny stopień jej wynurzenia i zasięg łach, podano tylko po jednej (dla krańca północnego i południowego) współrzędnej, które wyznaczają linie poziome,</p>

Przedmiot ochrony	Warunki utrzymania lub odtworzenia właściwego stanu ochrony przedmiotów ochrony Obszaru w części położonej w granicach Nadmorskiego Parku Krajobrazowego, zachowania jego integralności oraz spójności sieci Natura 2000
	<p>(3) w obwodzie ochronnym w rejonie ujścia rzeki Redy ograniczony od zachodu i południa linią brzegową, a od północy linią biegnącą po równoleżniku 54°39'15"N, a od wschodu linią biegnącą po południku 18°29'21"E.</p> <p>Za jednostkę pływającą uważa się urządzenie pływające przeznaczone dla celów komercyjnych i rekreacyjno-sportowych w szczególności: łodzie motorowe, skutery wodne, houseboaty, łodzie żaglowe, łodzie wiosłowe, kajaki, pontony, rowery wodne, windsurfing (deska z żaglem) i kitesurfing (deska z latawcem), a także statki pasażerskie</p>
A017 Kormoran czarny A036 Łabędź niemy A038 Łabędź krzykliwy A061 Czernica A062 Ogorzałka A066 Uhla A067 Gągoł A068 Bielaczek A125 Łyska - populacje przelotne lub zimujące A070 Nurogęś - populacja lęgowa i zimująca A048 Ohar - populacja przelotna i lęgowa	<p>Obligatoryjne podleganie ocenie oddziaływania na środowisko wszelkich inwestycji w ramach rozwoju i rozbudowy szlaków żeglugowych oraz obszarów portowych (rozumianych jako tereny znajdujące się w użytkowaniu podmiotu zarządzającego portem) mogących wywierać negatywny wpływ na stan ochrony gatunków i siedlisk warunkujących ich właściwy stan ochrony. W każdym przypadku ocena wpływu prac na poszczególne składowe kryteriów właściwego stanu ochrony tych gatunków ptaków, dla których przedmiotowe zagrożenia uznano za mogące negatywnie oddziaływać na stan ich ochrony. Opracowanie wariantu prac najmniej negatywnie oddziałującego na przedmioty ochrony, których zagrożenie dotyczy oraz zawieranie szczegółowych wskazań co do warunków prowadzenia prac oraz zastosowanych minimalizacji i kompensacji przyrodniczych w decyzji o środowiskowych uwarunkowaniach zgody na realizację przedsięwzięcia. Podleganie ocenie oddziaływania na środowisko zarówno możliwych negatywnych oddziaływań na etapie realizacji inwestycji, jak również oddziaływań będących skutkiem w perspektywie wieloletniej, związanych z nasilaniem się antropopresji, głównie turystyki pieszej w rezerwatach oraz motorowych i niemotorowych sportów wodnych.</p> <p>Niepodejmowanie działań takich jak bagrowanie dna, za wyjątkiem prac do celów przeciwpowodziowych oraz utrzymania bezpieczeństwa śródlądowej drogi wodnej.</p> <p>Brak możliwości poruszania się jednostek pływających:</p> <p>(1) w odległości mniejszej niż 3 kable (1 kabel = 185,2 m) od piaszczystych łach w ujściu Redy (obszar o promieniu trzech kabli liczony od punktu w ujściu rzeki Reda o współrzędnych N54 38'27.90", E18 28'30,61" w kierunku wód otwartych),</p> <p>(2) w odległości mniejszej niż 3 kable od części Rybitwiej Mielizny wydzielonej do ochrony ptaków – obszar ograniczony pozycjami: 54,6843 N do 54,7051 N. Ze względu na możliwość różnic w położeniu widocznej (wynurzonej) części Rybitwiej Mielizny z uwagi na zmienny stopień jej wynurzenia i zasięg łach, podano tylko po jednej (dla krańca północnego i południowego) współrzędnej, które wyznaczają linie poziome,</p> <p>(3) w obwodzie ochronnym w rejonie ujścia rzeki Redy ograniczony od zachodu i południa linią brzegową, a od północy linią biegnącą po równoleżniku 54°39'15"N, a od wschodu linią biegnącą po południku 18°29'21"E,</p> <p>(4) w obwodzie ochronnym w rejonie ujścia rzeki Płutnicy, ograniczony od strony zachodniej i południowej linią brzegową, a od strony północno - wschodniej linią biegnącą od punktu o współrzędnych: 54°43'21"N, 18°24'36"E do punktu o współrzędnych: 54°44'21"N, 18°23'45"E.</p> <p>Za jednostkę pływającą uważa się urządzenie pływające przeznaczone dla celów komercyjnych i rekreacyjno-sportowych w szczególności: łodzie motorowe, skutery wodne, houseboaty, łodzie żaglowe, łodzie wiosłowe, kajaki, pontony, rowery wodne, windsurfing (deska z żaglem) i kitesurfing (deska z latawcem), a także statki pasażerskie</p>
A017 Kormoran czarny	Brak możliwości poruszania się jednostek pływających:

Przedmiot ochrony	Warunki utrzymania lub odtworzenia właściwego stanu ochrony przedmiotów ochrony Obszaru w części położonej w granicach Nadmorskiego Parku Krajobrazowego, zachowania jego integralności oraz spójności sieci Natura 2000
A061 Czernica A062 Ogorzałka A066 Uhla A067 Gągoł A068 Bielaczek A125 Łyska - <i>populacje przelotne lub zimujące</i> A070 Nurogęś - <i>populacja zimująca</i>	<p>(1) w odległości mniejszej niż 3 kable (1 kabel = 185,2 m) od piaszczystych łach w ujściu Redy (obszar o promieniu trzech kabli liczony od punktu w ujściu rzeki Reda o współrzędnych N54 38'27.90", E18 28'30,61" w kierunku wód otwartych),</p> <p>(2) w odległości mniejszej niż 3 kable od części Rybitwiej Mielizny wydzielonej do ochrony ptaków – obszar ograniczony pozycjami: 54,6843 N do 54,7051 N. Ze względu na możliwość różnic w położeniu widocznej (wynurzonej) części Rybitwiej Mielizny z uwagi na zmienny stopień jej wynurzenia i zasięg łach, podano tylko po jednej (dla krańca północnego i południowego) współrzędnej, które wyznaczają linie poziome,</p> <p>(3) w obwodzie ochronnym w rejonie ujścia rzeki Redy ograniczony od zachodu i południa linią brzegową, a od północy linią biegnącą po równoleżniku 54°39'15"N, a od wschodu linią biegnącą po południku 18°29'21"E,</p> <p>(4) w obwodzie ochronnym w rejonie ujścia rzeki Płutnicy, ograniczony od strony zachodniej i południowej linią brzegową, a od strony północno - wschodniej linią biegnącą od punktu o współrzędnych: 54°43'21"N, 18°24'36"E do punktu o współrzędnych: 54°44'21"N, 18°23'45"E.</p> <p>Za jednostkę pływającą uważa się urządzenie pływające przeznaczone dla celów komercyjnych i rekreacyjno-sportowych w szczególności: łodzie motorowe, skutery wodne, houseboaty, łodzie żaglowe, łodzie wiosłowe, kajaki, pontony, rowery wodne, windsurfing (deska z żaglem) i kitesurfing (deska z latawcem), a także statki pasażerskie</p>
A149 Biegus zmienny A160 Kulik wielki - <i>populacje przelotne</i>	<p>Obligatoryjne podleganie ocenie oddziaływania na środowisko wszelkich inwestycji w ramach rozwoju i rozbudowy szlaków żeglugowych oraz obszarów portowych (rozumianych jako tereny znajdujące się w użytkowaniu podmiotu zarządzającego portem) mogących wywierać negatywny wpływ na stan ochrony gatunków i siedlisk warunkujących ich właściwy stan ochrony. W każdym przypadku ocena wpływu prac na poszczególne składowe kryteriów właściwego stanu ochrony tych gatunków ptaków, dla których przedmiotowe zagrożenia uznano za mogące negatywnie oddziaływać na stan ich ochrony. Opracowanie wariantu prac najmniej negatywnie oddziałującego na przedmioty ochrony, których zagrożenie dotyczy oraz zawieranie szczegółowych wskazań co do warunków prowadzenia prac oraz zastosowanych minimalizacji i kompensacji przyrodniczych w decyzji o środowiskowych uwarunkowaniach zgody na realizację przedsięwzięcia. Podleganie ocenie oddziaływania na środowisko zarówno możliwych negatywnych oddziaływań na etapie realizacji inwestycji, jak również oddziaływań będących skutkiem w perspektywie wieloletniej, związanych z nasilaniem się antropopresji, głównie turystyki pieszej w rezerwatach oraz motorowych i niemotorowych sportów wodnych.</p> <p>Niepodejmowanie działań takich jak bagrowanie dna, za wyjątkiem prac do celów przeciwpowodziowych oraz utrzymania bezpieczeństwa śródlądowej drogi wodnej.</p> <p>Brak możliwości poruszania się jednostek pływających:</p> <p>(1) w odległości mniejszej niż 3 kable (1 kabel = 185,2 m) od piaszczystych łach w ujściu Redy (obszar o promieniu trzech kabli liczony od punktu w ujściu rzeki Reda o współrzędnych N54 38'27.90", E18 28'30,61" w kierunku wód otwartych),</p> <p>(2) w odległości mniejszej niż 3 kable od części Rybitwiej Mielizny wydzielonej do ochrony ptaków – obszar ograniczony pozycjami: 54,6843 N do 54,7051 N. Ze względu na możliwość różnic w położeniu widocznej (wynurzonej) części Rybitwiej Mielizny z uwagi na zmienny stopień jej wynurzenia i zasięg łach, podano tylko po jednej (dla krańca północnego i południowego) współrzędnej, które</p>

Przedmiot ochrony	Warunki utrzymania lub odtworzenia właściwego stanu ochrony przedmiotów ochrony Obszaru w części położonej w granicach Nadmorskiego Parku Krajobrazowego, zachowania jego integralności oraz spójności sieci Natura 2000
	<p>wyznaczają linie poziome,</p> <p>(3) w obwodzie ochronnym w rejonie ujścia rzeki Redy ograniczony od zachodu i południa linią brzegową, a od północy linią biegnącą po równoleżniku 54°39'15"N, a od wschodu linią biegnącą po południku 18°29'21"E.</p> <p>Za jednostkę pływającą uważa się urządzenie pływające przeznaczone dla celów komercyjnych i rekreacyjno-sportowych w szczególności: łódzie motorowe, skutery wodne, houseboaty, łódzie żaglowe, łódzie wiosłowe, kajaki, pontony, rowery wodne, windsurfing (deska z żaglem) i kitesurfing (deska z latawcem), a także statki pasażerskie</p>
Warunki utrzymania lub odtworzenia właściwego stanu ochrony Obszaru w części położonej w granicach Nadmorskiego Parku Krajobrazowego w zakresie sposobów gospodarowania wodami	
A038 Łabędź krzykliwy A149 Biegus zmienny A160 Kulik wielki - <i>populacje przelotne</i> A608 Pliszka cytrynowa - <i>populacja lęgowa</i>	<p>Odtworzenie właściwych stosunków wodnych na obszarze: Mechelińskich Łąk, Słonych Łąk, Torfowych Kłyli oraz kontynuacja działań utrzymujących właściwe stosunki wodne na obszarze rezerwatu przyrody Beka.</p> <p>Na obszarze rezerwatu Mechelińskie Łąki, dla umożliwienia dopływu wód słonawych z Zatoki Puckiej należy odtworzyć dwa główne rowy melioracyjne w środkowej części rezerwatu oraz w części południowej, w rejonie Mechelinek, wraz z ich ujściami do morza oraz odcinek łączący oba rowy, przebiegający równolegle do linii brzegowej (w części południowej rezerwatu), a następnie w kierunku północno-zachodnim (w części środkowej). Planowane do odtworzenia rowy powinny zostać odtworzone do szerokości 2 m w górnej części i pogłębione na głębokość 1 m. Dopuszcza się mechaniczne wykonanie prac z wykorzystaniem specjalistycznej koparki przystosowanej do poruszania się po podłożu torfowym. Prace należy przeprowadzić w okresie jesiennym (od połowy września do końca października). W przypadku zasypania odcinków ujściowych dwóch kanałów w wyniku akumulacji morskiej w okresie sztormów jesienno-zimowych, odcinki te powinny być odkopywane ręcznie na długości około 20 m. Przekopywanie ujściowych odcinków kanałów powinno być wykonywane w okresie wiosennym (marzec-kwiecień). Materiał wydobyty z dna rowów powinien być każdorazowo wywieziony poza teren rezerwatu. Rezerwat Słone Łąki i użytek ekologiczny Torfowe Kłytle. Działania na tych obszarach chronionych powinny być prowadzone w oparciu o model zastosowany dla Mechelińskich Łąk, jednak skorygowany adekwatnie do fizjografii terenu</p>
A036 Łabędź niemy A038 Łabędź krzykliwy A070 Nurogęś A005 Perkoz dwuczuby A017 Kormoran A028 Czapla siwa A062 Ogorzałka A066 Uhla A067 Gągoł A068 Bielaczek A070 Nurogęś A125 Łyska - <i>populacje lęgowe lub</i>	<p>Poprawa stanu ekologicznego wód zgodnie z postanowieniami dyrektywy 2000/60/WE Parlamentu Europejskiego i Rady z dnia 23 października 2000 r. ustanawiającej ramy wspólnotowego działania w dziedzinie polityki wodnej (Dz.U.UE.L.00.327.1). Istotne dla ptaków parametry stanu ekologicznego wód obejmują: skład, liczebność, strukturę organizmów wodnych (ryby), bezkręgową faunę dennej oraz roślin wodnych</p>

Przedmiot ochrony	Warunki utrzymania lub odtworzenia właściwego stanu ochrony przedmiotów ochrony Obszaru w części położonej w granicach Nadmorskiego Parku Krajobrazowego, zachowania jego integralności oraz spójności sieci Natura 2000
<i>przelotne lub zimujące</i>	
Warunki utrzymania lub odtworzenia właściwego stanu ochrony Obszaru w części położonej w granicach Nadmorskiego Parku Krajobrazowego w zakresie sposobów prowadzenia gospodarki rolnej, leśnej i rybackiej	
A005 Perkoz dwuczuby A017 Kormoran czarny A061 Czernica A062 Ogorzałka A066 Uhla A067 Gągoł A068 Bielaczek A070 Nurogęs A125 Łyska - populacje przelotne lub zimujące	<p>Wprowadzenie do końca 2014 r programu ograniczania śmiertelności ptaków w sieciach rybackich. Program ten polega na możliwości połowów sieciami stawnymi:</p> <ul style="list-style-type: none"> o oczku powyżej 50 mm (bok oczka) wystawianymi do głębokości 20 m w okresie od 1 listopada do 30 kwietnia <p>tylko w przypadku wyrażenia zgody przez rybaka (dotyczy każdego rybaka poławiającego w obszarze PLB Zatoka Pucka) na realizację kontroli przyłowy na jego łodzi z udziałem niezależnego obserwatora bądź z zastosowaniem innych metod (np. rejestracji wideo, obserwacji połowu z niezależnej łodzi).</p> <p>Kontroli nie musi podlegać 100% rejsów, ale zawsze musi być możliwość prowadzenia kontroli przyłowy na każdej z łodzi, na żądanie instytucji prowadzącej monitoring.</p> <p>W oparciu o dane z liczeń ptaków na morzu (program monitorowania rozmieszczenia obszarów koncentracji ptaków zgodny z zasadami monitoringu ustalonymi dla obszaru) typowane będą do kontroli w pierwszej kolejności sieci wystawiane w rejonach o wysokich zagęszczeniach kaczek nurkujących.</p> <p>W przypadku wystąpienia przyłowy ptaków, połowy w promieniu 0,5 MM od miejsca posadowienia sieci powinny być wstrzymane na 14 dni, a wznowione tylko podczas rejsu z obserwatorem i tylko jeżeli we wskazanym obszarze nie będzie stwierdzona obecność kaczek nurkujących. W takim miejscu mogą być prowadzone połowy narzędziami alternatywnymi (klatki, sieci podświetlane UV – wybór możliwych narzędzi alternatywnych jest otwarty).</p> <p>Za graniczną wielkość przyłowy skutkującą zakazem przyjmuje się 20 ptaków (bez oznaczania przynależności gatunkowej) w trakcie dnia połowów. Wartość ta może zostać zmieniona w trakcie obowiązywania planu ochrony, w oparciu o wyniki z programu ograniczania śmiertelności ptaków w sieciach rybackich – zarówno z obserwacji podczas kontroli przez niezależnych obserwatorów jak i danych zbieranych od samych rybaków.</p> <p>Obserwatorzy nie muszą być ornitologami, jednak muszą być niezależni od rybaków. Można dopuścić woluntarystyczność pracy w charakterze obserwatora, w celu zwiększenia puli rejsów z obserwacjami powyżej minimalnych założeń programu. Wszystkie badania wykonywane w ramach monitoringu przyłowy powinny być transparentne – tj. wyniki powinny na bieżąco być dostępne w sieci Internet dla zainteresowanych stron a uzasadnione sugestie, zwłaszcza co do miejsc prowadzenia monitoringu, były brane pod uwagę przez instytucję realizującą projekt.</p> <p>Brak programu ograniczania śmiertelności ptaków w sieciach rybackich w dniu 1 listopada danego sezonu zimowego powoduje obligatoryjny zakaz używania sieci stawnych o boku oczka większym niż 50 mm w dwóch rejonach w granicach ostoi: pierwszy ograniczony wschodnią granicą obszaru, torem podejściowym do portu w Gdańsku i izobatą 20m, drugi ograniczony punktami: 54.665733° 18.606570° 54.642092° 18.645886°</p>

Przedmiot ochrony	Warunki utrzymania lub odtworzenia właściwego stanu ochrony przedmiotów ochrony Obszaru w części położonej w granicach Nadmorskiego Parku Krajobrazowego, zachowania jego integralności oraz spójności sieci Natura 2000
	<p>54.618383° 18.526290° 54.592959° 18.555577°</p> <p>Utrzymanie obowiązujących obwodów i obrębów ochronnych w rejonie Zatoki Puckiej zgodnie ze stanem na dzień 28.02.2014 r. tj. w obwodzie ochronnym w rejonie ujścia rzeki Redy ograniczonym od zachodu i południa linią brzegową, a od północy linią biegnącą po równoleżniku 54°39'15"N, a od wschodu linią biegnącą po południku 18°29'21"E oraz w obwodzie ochronnym w rejonie ujścia rzeki Płutnicy, ograniczonym od strony zachodniej i południowej linią brzegową, a od strony północno - wschodniej linią biegnącą od punktu o współrzędnych: 54°43'21"N, 18°24'36"E do punktu o współrzędnych: 54°44'21"N, 18°23'45"E</p>
<p>A038 Łabędź krzykliwy A048 Ohar A149 Biegus zmienny A160 Kulik wielki - <i>populacje przelotne</i> A608 Pliszka cytrynowa - <i>populacja lęgowa</i></p>	<p>Utrzymanie kontrolowanego wypasu bydła i koszenia trzciny w rezerwacie Beka.:</p> <ol style="list-style-type: none"> 1) Coroczny, ekstensywny wypas zwierząt i wspomagające koszenie trzciny i niedojadów; monitoring wpływu prowadzonych prac na przedmiot ochrony rezerwatu; remont i rozbudowa infrastruktury służącej wypasowi. 2) Koszenie trzciny na łąkach i młakach ręczne lub lekkim sprzętem, usuwanie zakrzaczeń występujących na brzegach rowów oraz w obrębie młaki i łąki trzęślicowej, monitoring wpływu prowadzonych prac na przedmiot ochrony rezerwatu. 3) Utrzymanie warunków do migracji wód morskich w głąb rezerwatu – w przypadku zimowego zasypania ujść cieków (Kanał Beka, rów 8B1) do Zatoki Puckiej - otwarcie i ich utrzymanie drożności, monitoring warunków wodnych w rezerwacie. 4) Inwentaryzacja drapieżników, ocena gatunkowa oraz rozmieszczenia przestrzennego i czasowego, wdrożenie działań ochronnych mających na celu ograniczenie wpływu drapieżników na ptaki lęgowe rezerwatu, nawiązanie współpracy z kołami łowieckimi w celu eliminacji drapieżników poza granicami rezerwatu. 5) Utrzymanie elementów infrastruktury edukacyjno-informacyjnej oraz urządzeń służących ograniczeniu penetracji rezerwatu. <p>Realizacja powyższych działań ochronnych zgodnie z poniższym opisem: poniżej:</p> <p>Odtworzenie dawnego stanu siedlisk poprzez wprowadzenie zabiegów czynnej ochrony na obszarze: Mechelińskich Łąk, Słonich Łąk, Torfowych Kłtyli.</p> <p>Zasadniczymi elementami właściwie prowadzonych działań ochronnych w rezerwacie Mechelińskie Łąki są następujące elementy. Wprowadzenie kontrolowanego koszenia trzciny dwa razy w roku: zimą, jednak nie później niż do końca lutego i latem w lipcu lub sierpniu. Zimą do koszenia trzciny dopuszcza się używanie kombajnu na szerokich oponach, natomiast latem należy stosować ręczne kosy, w tym też spalinowe. Skoszona trzcina musi być każdorazowo wywożona z terenu rezerwatu. Docelowo, zamiast koszenia letniego należy wprowadzić wypas krów i koni. Konie i krowy zgryzają rośliny w odmienny sposób i preferują inny zestaw gatunków, przez co zwiększa się skuteczność wypasu. Późną jesienią, po zakończeniu wypasu, należy wykosić niedojady pozostawione przez bydło i konie. W wariantcie optymalnym, przy zapewnieniu stada około 50-60 krów i kilku koni na cały rezerwat, wypas należy stosować równomiernie na całej powierzchni łąk, nie dopuszczając do koncentracji zwierząt na małych powierzchniach, zwłaszcza w obrębie półhalofilnych szuwarów. Przy mniejszej liczbie krów, zabiegi koszenia i wypasu należy w pierwszej kolejności wprowadzić w południowej części rezerwatu, gdzie stosunkowo dobry stan zachowania łąk halofilnych rokuje na osiągnięcie szybkich efektów. Zaleca się stosowanie wypasu kwaterowego z użyciem pastuchów elektrycznych. Zasięg koszenia trzciny powinien być każdorazowo dostosowywany do możliwości późniejszego</p>

Przedmiot ochrony	Warunki utrzymania lub odtworzenia właściwego stanu ochrony przedmiotów ochrony Obszaru w części położonej w granicach Nadmorskiego Parku Krajobrazowego, zachowania jego integralności oraz spójności sieci Natura 2000
	<p>spasania. Użytkownicy prywatni powinni corocznie uzgadniać z Regionalną Dyrekcją Ochrony Środowiska w Gdańsku zasady koszenia trzciny. W celu zachowania zbiorowisk łąkowych, turzycowych oraz innych im towarzyszących znajdujących się w zachodniej części rezerwatu, zaleca się w początkowym okresie stosowania zabiegów ochronnych wykonanie koszenia na całej powierzchni za pomocą ręcznych kos spalinowych, w terminie od września do listopada, z usunięciem pokosu poza teren rezerwatu. Po upływie 3 lat od wykosu, należy dokonać oceny wpływu zastosowanego zabiegu na fitocenozę i podjąć decyzję o terminie i sposobie jego dalszego wykonywania. Ponadto niezbędne jest wytyczenie czytelnej granicy między udostępnioną turystom plażą i rezerwatem. Drewniane pale ogrodzenia powinny wystawać co najmniej 1 m nad powierzchnię gruntu. Ich część szczytowa musi być zabezpieczona przed ptakami krukowatymi za pomocą kolców odstraszających (tzw. „antyptak”). Dla umożliwienia dopływu wód słonawych z Zatoki Puckiej należy odtworzyć dwa główne rowy melioracyjne w środkowej części rezerwatu oraz w części południowej, w rejonie Mechelinek, wraz z ich ujściami do morza oraz odcinek łączący oba rowy, przebiegający równolegle do linii brzegowej (w części południowej rezerwatu), a następnie w kierunku północno-zachodnim (w części środkowej). Planowane do odtworzenia rowy powinny zostać odtworzone do szerokości 2 m w górnej części i pogłębione na głębokość 1 m. Dopuszcza się mechaniczne wykonanie prac z wykorzystaniem specjalistycznej koparki przystosowanej do poruszania się po podłożu torfowym. Prace należy przeprowadzić w okresie jesiennym (od połowy września do końca października). W przypadku zasypania odcinków ujściowych dwóch kanałów w wyniku akumulacji morskiej w okresie sztormów jesienno-zimowych, odcinki te powinny być odkopywane ręcznie na długości około 20 m. Przekopywanie ujściowych odcinków kanałów powinno być wykonywane w okresie wiosennym (marzec-kwiecień). Materiał wydobyty z dna rowów powinien być każdorazowo wywieziony poza teren rezerwatu.</p> <p>Rezerwat Słone Łąki i użytek ekologiczny Torfowe Kłyle. Działania ochronne na tych obszarach chronionych powinny być prowadzone w oparciu o model zastosowany dla Mechelińskich Łąk, jednak skorygowany adekwatnie do powierzchni poszczególnych obszarów chronionych oraz fizjografię terenu</p>
Warunki utrzymania lub odtworzenia właściwego stanu ochrony Obszaru w części położonej w granicach Nadmorskiego Parku Krajobrazowego w zakresie przedsięwzięć, które mogą stwarzać ryzyko negatywnego oddziaływania na obszar ochrony	
A048 Ohar A137 Sieweczka obrożna - <i>populacje łęgowe</i> A017 Kormoran czarny A149 Biegus zmienny A038 Łabędź krzykliwy A149 Biegus zmienny A160 Kulik wielki - <i>populacje przelotne</i>	<p>Obligatoryjne podleganie ocenie oddziaływania na środowisko wszelkich inwestycji w ramach rozwoju i rozbudowy szlaków żeglugowych oraz obszarów portowych (rozumianych jako tereny znajdujące się w użytkowaniu podmiotu zarządzającego portem) mogących wywierać negatywny wpływ na stan ochrony gatunków i siedlisk warunkujących ich właściwy stan ochrony. W każdym przypadku ocena wpływu prac na poszczególne składowe kryteriów właściwego stanu ochrony tych gatunków ptaków, dla których przedmiotowe zagrożenia uznano za mogące negatywnie oddziaływać na stan ich ochrony. Opracowanie wariantu prac najmniej negatywnie oddziałującego na przedmioty ochrony, których zagrożenie dotyczy oraz zawieranie szczegółowych wskazań co do warunków prowadzenia prac oraz zastosowanych minimalizacji i kompensacji przyrodniczych w decyzji o środowiskowych uwarunkowaniach zgody na realizację przedsięwzięcia. Podleganie ocenie oddziaływania na środowisko zarówno możliwych negatywnych oddziaływań na etapie realizacji inwestycji, jak również oddziaływań będących skutkiem w perspektywie wieloletniej, związanych z nasilaniem się antropopresji, głównie turystyki pieszej w rezerwach oraz motorowych i niemotorowych sportów wodnych.</p> <p>W ramach postępowań administracyjnych, dotyczących wydania decyzji o środowiskowych uwarunkowaniach dla wszystkich inwestycji i</p>

Przedmiot ochrony	Warunki utrzymania lub odtworzenia właściwego stanu ochrony przedmiotów ochrony Obszaru w części położonej w granicach Nadmorskiego Parku Krajobrazowego, zachowania jego integralności oraz spójności sieci Natura 2000
	<p>przedsięwzięć mogących wpływać na występowanie i modyfikację piaszczystych łąch, plaż oraz wydmy ostoi konieczna jest ocena ich wpływu na ten element siedliska oraz na gatunki ptaków, które wymagają piaszczystych łąch, wydmy i plaż do zachowania właściwego stanu ochrony. W każdym przypadku należy ocenić wpływ prac na poszczególne składowe kryteriów właściwego stanu ochrony tych gatunków ptaków, dla których przedmiotowe zagrożenia uznano za mogące negatywnie oddziaływać na stan ich ochrony.</p> <p>Budowa stałych i lokalizacja tymczasowych obiektów na plażach tylko na terenach zurbanizowanych , plażach miejskich oraz wyznaczonych kąpieliskach</p>
A028 Czapla siwa - populacja lęgowa	<p>W ramach postępowań administracyjnych, dotyczących wydania decyzji o środowiskowych uwarunkowaniach dla wszystkich inwestycji i przedsięwzięć w okolicach Mostów i Mechelinek mogących wpływać na występowanie i modyfikację kolonii czapli siwej w Mostach konieczna jest ocena ich wpływu na występowanie w kolonii lub jej bezpośrednim sąsiedztwie kolonii żywych drzew bez gniazd oraz wpływ antropopresji.</p> <p>Wznoszenie nowych i rozbudowa istniejących obiektów budowlanych, z wyłączeniem obiektów liniowych, w odległości większej niż 500 m od granic rezerwatów. Zapis ten nie dotyczy istniejącej zabudowy, gdzie możliwość budowy nowych i rozbudowy istniejących obiektów obejmuje też teren ograniczony istniejącą linią zabudowy na dzień 28.02.2014. Rozbudowa dróg przebiegających w odległości mniejszej niż 500 m od rezerwatów (z wyłączeniem m. Władysławowo) musi zostać poprzedzona oceną oddziaływania na środowisko</p>
A048 Ohar A070 Nurogęś A137 Sieweczka obrożna - <i>populacje lęgowe</i> A005 Perkoz dwuczuby A017 Kormoran czarny A036 Łabędź niemy A038 Łabędź krzykliwy A038 Łabędź krzykliwy A061 Czernica A062 Ogorzałka A066 Uhla A067 Gągoł A068 Bielaczek A070 Nurogęś A125 Łyska A149 Biegus zmienny A160 Kulik wielki	<p>Obligatoryjne podleganie ocenie oddziaływania na środowisko wszelkich inwestycji w ramach rozwoju i rozbudowy szlaków żeglugowych oraz obszarów portowych (rozumianych jako tereny znajdujące się w użytkowaniu podmiotu zarządzającego portem) mogących wywierać negatywny wpływ na stan ochrony gatunków i siedlisk warunkujących ich właściwy stan ochrony. W każdym przypadku należy ocenić wpływ prac na poszczególne składowe kryteriów właściwego stanu ochrony tych gatunków ptaków, dla których przedmiotowe zagrożenia uznano za mogące negatywnie oddziaływać na stan ich ochrony. Opracowanie wariantu prac najmniej negatywnie oddziałującego na przedmioty ochrony, których zagrożenie dotyczy oraz zawieranie szczegółowych wskazań co do warunków prowadzenia prac oraz zastosowanych minimalizacji i kompensacji przyrodniczych w decyzji o środowiskowych uwarunkowaniach zgody na realizację przedsięwzięcia. Podleganie ocenie oddziaływania na środowisko zarówno możliwych negatywnych oddziaływań na etapie realizacji inwestycji, jak również oddziaływań będących skutkiem w perspektywie wieloletniej, związanych z nasilaniem się antropopresji, głównie turystyki pieszej w rezerwach oraz motorowych i niemotorowych sportów wodnych. W szczególności dotyczy to wytyczania nowych tras podejścia do Portów i stałych i sezonowych przystani oraz możliwej w przyszłości rozbudowy portów w Gdańsku, Helu, Pucku (zwłaszcza stanowiska dla jachtów).</p> <p>Konieczność przygotowania szczegółowych postanowień dotyczących sposobów eliminacji i minimalizacji zagrożeń związanych z płożeniem ptaków wodnych przez nasilony ruch statków oraz rozwój obszarów portowych, co powinno być przedstawiane w decyzji o środowiskowych uwarunkowaniach poszczególnych przedsięwzięć. W szczególności dotyczy to wytyczania nowych tras podejścia do Portów i stałych i sezonowych przystani oraz możliwej w przyszłości rozbudowy portów w Gdańsku, Helu, Pucku (zwłaszcza stanowiska dla jachtów). Rozbudowa istniejących obiektów portowych powinna podlegać ocenie oddziaływania na środowisko. W każdym przypadku</p>

Przedmiot ochrony	Warunki utrzymania lub odtworzenia właściwego stanu ochrony przedmiotów ochrony Obszaru w części położonej w granicach Nadmorskiego Parku Krajobrazowego, zachowania jego integralności oraz spójności sieci Natura 2000
A191 Rybitwa czubata A193 Rybitwa rzeczna A195 Rybitwa białoczelna - <i>populacje przelotne i zimujące</i>	<p>należy ocenić wpływ prac na poszczególne składowe kryteriów właściwego stanu ochrony tych gatunków ptaków, dla których przedmiotowe zagrożenia uznano za mogące negatywnie oddziaływać na stan ich ochrony.</p> <p>Budowa stałych i lokalizacja tymczasowych obiektów na plażach tylko na terenach zurbanizowanych , plażach miejskich oraz wyznaczonych kąpieliskach.</p> <p>Wznoszenie nowych i rozbudowa istniejących obiektów budowlanych, z wyłączeniem obiektów liniowych, w odległości większej niż 500 m od granic rezerwatów. Zapis ten nie dotyczy istniejącej zabudowy, gdzie możliwość budowy nowych i rozbudowy istniejących obiektów obejmuje też teren ograniczony istniejącą linią zabudowy na dzień 28.02.2014. Rozbudowa dróg przebiegających w odległości mniejszej niż 500 m od rezerwatów (z wyłączeniem m. Władysławowo) musi zostać poprzedzona oceną oddziaływania na środowisko</p>

Rozdział 4

Wskazania do zmian w istniejących studiach uwarunkowań i kierunków zagospodarowania przestrzennego gmin oraz miejscowych planach zagospodarowania przestrzennego, planie zagospodarowania przestrzennego województwa pomorskiego oraz planach zagospodarowania przestrzennego morskich wód wewnętrznych dotyczące eliminacji lub ograniczenia zagrożeń wewnętrznych lub zewnętrznych, jeżeli są niezbędne dla utrzymania lub odtworzenia właściwego stanu ochrony siedlisk przyrodniczych oraz gatunków roślin i zwierząt dla których wyznaczono Obszar w części położonej w granicach Nadmorskiego Parku Krajobrazowego

§ 5.

Nie wskazuje się potrzeby zmian w istniejących studiach uwarunkowań i kierunków zagospodarowania przestrzennego gmin oraz miejscowych planach zagospodarowania przestrzennego, planie zagospodarowania przestrzennego województwa pomorskiego oraz planach zagospodarowania przestrzennego morskich wód wewnętrznych dotyczące eliminacji lub ograniczenia zagrożeń wewnętrznych lub zewnętrznych, ze względu na potrzebę utrzymania lub odtworzenia właściwego stanu ochrony gatunków ptaków oraz ich siedlisk dla których wyznaczono Obszar w części położonej w granicach Nadmorskiego Parku Krajobrazowego.

Rozdział 5

Działania ochronne dla utrzymania lub odtworzenia właściwego stanu ochrony przedmiotów ochrony Obszaru w części położonej w granicach Nadmorskiego Parku Krajobrazowego ze wskazaniem podmiotów odpowiedzialnych za ich realizację

§ 6.

1. Działania ochronne dla A149 biegusa zmiennego *Calidris alpina* z populacji przelotnej określono w Załączniku nr 1 do uchwały w § 7 pkt. 1, 2, 3, 6 i 7 oraz § 8 pkt. 1, 2, 4, 5, 7, 8 i 10, a także § 11 pkt. 2, 16, 29 i 38.
2. Działania ochronne dla A068 bielaczka *Mergus albellus* z populacji zimującej określono w Załączniku nr 1 do uchwały w § 7 pkt. 1, 2, 3, 4, 5, 6, 7 i 8 oraz § 11 pkt. 2, 14, 16, 26 i 38.
3. Działania ochronne dla A028 czapli siwej *Ardea cinerea* z populacji lęgowej określono w Załączniku nr 1 do uchwały w § 7 pkt. 1, 2, 3, 4, 5, 6, 7 i 8 oraz § 11 pkt. 2, 14, 16, 26 i 38.
4. Działania ochronne dla A061 czernicy *Aythya fuligula* z populacji przelotnej i zimującej określono w Załączniku nr 1 do uchwały w § 7 pkt. 1, 2, 3, 4, 5, 6, 7 i 8 oraz § 11 pkt. 2, 14, 16, 26, 29 i 38.
5. Działania ochronne dla A067 gągoła *Bucephala clangula* z populacji przelotnej i zimującej określono w Załączniku nr 1 do uchwały w § 7 pkt. 1, 2, 3, 4, 5, 6, 7 i 8 oraz § 11 pkt. 2, 14, 16, 26, 29 i 38.
6. Działania ochronne dla A391 kormorana czarnego *Phalacrocorax carbo* z populacji przelotnej i zimującej określono w Załączniku nr 1 do uchwały w § 7 pkt. 1, 2, 3, 4, 5, 6, 7 i 8 oraz § 11 pkt. 2, 14, 16, 26, 29 i 38.
7. Działania ochronne dla A160 kulika wielkiego *Numenius arquata* z populacji przelotnej określono w Załączniku nr 1 do uchwały w § 7 pkt. 1, 2, 3, 6 i 7 oraz § 8 pkt. 1, 2, 4, 5, 7, 8 i 10, a także § 11 pkt. 2, 16, 29 i 38.
8. Działania ochronne dla A038 łabędzia krzykliwego *Cygnus cygnus* z populacji przelotnej i zimującej określono w Załączniku nr 1 do uchwały w § 7 pkt. 1, 2, 3, 4, 5, 6, 7 i 8 oraz § 11 pkt. 2, 14, 16, 26, 29 i 38.
9. Działania ochronne dla A036 łabędzia niemego *Cygnus olor* z populacji zimującej określono w Załączniku nr 1 do uchwały w § 7 pkt. 1, 2, 3, 4, 5, 6, 7 i 8 oraz § 11 pkt. 2, 14, 16, 26 i 38.

10. Działania ochronne dla A125 łyski *Fulica atra* z populacji przelotnej i zimującej określono w Załączniku nr 1 do uchwały w § 7 pkt. 1, 2, 3, 4, 5, 6, 7 i 8 oraz § 11 pkt. 2, 14, 16, 26, 29 i 38.
11. Działania ochronne dla A184 mewy srebrzystej *Larus argentatus* z populacji lęgowej określono w Załączniku nr 1 do uchwały w § 7 pkt. 1, 2, 3, 4, 5, 6, 7 i 8 oraz § 8 pkt. 1, 2, 4, 5, 7, 8 i 10, a także § 11 pkt. 1, 2, 3, 4, 16, 29, 35 i 38.
12. Działania ochronne dla A070 nurogęsi *Mergus merganser* z populacji lęgowej i zimującej określono w Załączniku nr 1 do uchwały w § 7 pkt. 1, 2, 3, 4, 5, 6, 7 i 8 oraz § 8 pkt. 1, 2, 4, 5, 7, 8 i 10, a także § 11 pkt. 1, 2, 3, 4, 13, 14, 16, 26, 29, 35, 36 i 38.
13. Działania ochronne dla A062 ogorzałki *Aythya marila* z populacji przelotnej i zimującej określono w Załączniku nr 1 do uchwały w § 7 pkt. 1, 2, 3, 4, 5, 6, 7 i 8 oraz § 11 pkt. 2, 14, 16, 26, 29 i 38.
14. Działania ochronne dla A048 ohara *Tadorna tadorna* z populacji lęgowej określono w Załączniku nr 1 do uchwały w § 7 pkt. 1, 2, 3, 6 i 7 oraz § 8 pkt. 1, 2, 4, 5, 7, 8 i 10, a także § 11 pkt. 1, 2, 3, 4, 5, 13, 16, 26, 35, 36 i 38.
15. Działania ochronne dla A005 perkoza dwuczubego *Podiceps cristatus* z populacji przelotnej i zimującej określono w Załączniku nr 1 do uchwały w § 7 pkt. 1, 2, 3, 4, 5, 6, 7 i 8 oraz § 11 pkt. 2, 14, 16, 26, 29 i 38.
16. Działania ochronne dla A608 pliszki cytrynowej *Motacilla citreola* z populacji lęgowej określono w Załączniku nr 1 do uchwały w § 7 pkt. 1, 2, 3, 6 i 7 oraz § 8 pkt. 1, 2, 4, 5, 7, 8 i 10, a także § 11 pkt. 1, 2, 3, 5, 16, 26, 35, 36 i 38.
17. Działania ochronne dla A137 sieweczki obrożnej *Charadrius hiaticula* z populacji lęgowej określono w Załączniku nr 1 do uchwały w § 7 pkt. 1, 2, 3, 6 i 7 oraz § 8 pkt. 1, 2, 4, 5, 7, 8 i 10, a także § 11 pkt. 1, 2, 3, 5, 13, 16, 35, 36 i 38.
18. Działania ochronne dla A069 szlachara *Mergus serrator* z populacji przelotnej określono w Załączniku nr 1 do uchwały w § 7 pkt. 1, 2, 3, 4, 5, 6, 7 i 8 oraz § 11 pkt. 2, 14, 16, 26, 29 i 38.
19. Działania ochronne dla A066 uhli *Melanitta fusca* z populacji przelotnej i zimującej określono w Załączniku nr 1 do uchwały w § 7 pkt. 1, 2, 3, 5, 6, 7 i 8 oraz § 11 pkt. 2, 14, 16, 29 i 38.
20. Za realizację działań ochronnych, o których mowa w ust. 1 -19 odpowiedzialni są właściciele lub zarządzający gruntem w porozumieniu z dyrektorem Urzędu Morskiego w odniesieniu do części morskiej Obszaru lub z Regionalnym Dyrektorem Ochrony Środowiska w odniesieniu do części lądowej Obszaru.

Rozdział 6

Wskaźniki właściwego stanu ochrony gatunków ptaków i ich siedlisk, będących przedmiotami ochrony będących przedmiotami ochrony Obszaru w części położonej w granicach Nadmorskiego Parku Krajobrazowego

§ 7.

1. Wskaźniki właściwego stanu ochrony gatunków ptaków i ich siedlisk, będących przedmiotami ochrony Obszaru

L.p.	Przedmiot ochrony	Parametry stanu ochrony			Łączna ocena stanu ochrony	Wskaźniki właściwego stanu ochrony przedmiotów ochrony
		Populacja	Siedlisko	Szanse zachowania gatunku		
1.	Perkoz dwuczuby <i>Podiceps cristatus</i> – populacja przelotna i zimująca	FV	FV	U1	U1	Populacja: liczebność w okresie 6 kolejnych lat wzrastająca lub stabilna (brak istotnego trendu spadkowego) Siedlisko: Rokrocznie brak złodzenia na minimum 50% Zatoki Puckiej wewnętrznej, antropopresja podczas migracji jesiennej i wiosennej oraz podczas zimowania nie nasila się w kluczowych dla gatunku miejscach (ujście rz. Redy, okolice Rybitwiej Mielizny) w stosunku do wyników zawartych w dokumencie: „Sprawozdanie zbiorcze (...) Meissner i in. 2014 (brak trendu wzrostowego), realizacja od początku 2015 roku programu ograniczania śmiertelności ptaków w sieciach rybackich lub w przypadku braku jego realizacji obligatoryjny zakaz używania sieci stawnych o boku oczka większym niż 50 mm w dwóch rejonach w granicach ostoi: pierwszy ograniczony granicą obszaru, torem podejściowym do portu w gdańsku i izobatą 20 m, drugi ograniczony punktami (1) 54.665733° 18.606570°, (2) 54.642092° 18.645886°, (3) 54.618383° 18.526290°, (4) 54.592959° 18.555577°
3.	Kormoran czarny – <i>Phalacrocorax carbo</i> – populacja przelotna i zimująca	FV	U1	U1	U1	Populacja: liczebność w okresie 6 kolejnych lat wzrastająca lub stabilna (brak istotnego trendu spadkowego). Siedlisko: Rokrocznie brak złodzenia na minimum 50% Zatoki Puckiej wewnętrznej, antropopresja podczas migracji jesiennej i wiosennej oraz podczas zimowania nie nasila się w kluczowych dla gatunku miejscach (ujście rz. Redy, okolice Rybitwiej Mielizny) w stosunku do wyników zawartych w dokumencie: „Sprawozdanie zbiorcze (...) Meissner i in. 2014 (brak trendu wzrostowego), realizacja od początku 2015 roku programu ograniczania śmiertelności ptaków w sieciach rybackich lub w przypadku braku jego realizacji obligatoryjny zakaz używania sieci stawnych o boku oczka większym niż 50 mm w dwóch rejonach w granicach ostoi: pierwszy ograniczony granicą obszaru, torem podejściowym do portu w gdańsku i izobatą 20 m, drugi ograniczony punktami (1) 54.665733° 18.606570°, (2) 54.642092° 18.645886°, (3)

L.p.	Przedmiot ochrony	Parametry stanu ochrony			Łączna ocena stanu ochrony	Wskaźniki właściwego stanu ochrony przedmiotów ochrony
		Populacja	Siedlisko	Szanse zachowania gatunku		
						54.618383° 18.526290°, (4) 54.592959° 18.555577°
4.	Czapla siwa <i>Ardea cinerea</i> - populacja lęgowa	FV	FV	FV	FV	Populacja: liczebność stabilna w 3 ostatnich latach na poziomie 192-363 par. Siedlisko: obecność w kolonii lub jej bezpośrednim sąsiedztwie żywych drzew bez gniazd. Szansa na zachowanie gatunku w przyszłości: sukces lęgowy w każdym roku, brak planów ograniczania populacji
5.	Łabędź niemy <i>Cygnus olor</i> - populacja zimująca	FV	U1	FV	U1	Populacja: liczebność w okresie 6 kolejnych lat wzrastająca lub stabilna (brak istotnego trendu spadkowego). Siedlisko: Rokrocznie brak złodzenia na minimum 50% Zatoki Puckiej wewnętrznej w całym okresie zimowania, brak trendu spadkowego w biomase fitobentosu poniżej 50% w stosunku do wartości referencyjnej wynoszącej 72,2 g.s.m·m ⁻² („Sprawozdanie zbiorcze (...) Meissner i in. 2014) oraz brak trendu spadkowego w pokryciu przez szuwar trzcinowy pasa pobrzeży wód przybrzeżnych między Jastarnią i Chałupami, przy ujściu rz. Płutnicy i rz. Redy poniżej 40% ich powierzchni, antropopresja podczas migracji jesiennej i wiosennej oraz podczas zimowania nie nasila się w kluczowych dla gatunku miejscach (pas pobrzeży wód przybrzeżnych między Jastarnią i Chałupami, przy ujściu rz. Płutnicy oraz rz. Redy) w stosunku do wyników zawartych w dokumencie: „Sprawozdanie zbiorcze (...) Meissner i in. 2014 (brak trendu wzrostowego)
6.	Łabędź krzykliwy <i>Cygnus cygnus</i> - populacja przelotna i zimująca	FV	U1	FV	U1	Populacja: liczebność w okresie 6 kolejnych lat wzrastająca lub stabilna (brak istotnego trendu spadkowego). Siedlisko: Rokrocznie brak złodzenia na minimum 50% Zatoki Puckiej wewnętrznej w całym okresie zimowania, brak trendu spadkowego w biomase fitobentosu poniżej 50% w stosunku do wartości referencyjnej wynoszącej 72,2 g.s.m·m ⁻² („Sprawozdanie zbiorcze (...) Meissner i in. 2014) oraz brak trendu spadkowego w pokryciu przez szuwar trzcinowy pasa pobrzeży wód przybrzeżnych między Jastarnią i Chałupami, przy ujściu rz. Płutnicy i rz. Redy poniżej 40% ich powierzchni, antropopresja podczas migracji jesiennej i wiosennej oraz podczas zimowania nie nasila się w kluczowych dla gatunku miejscach (pas pobrzeży wód przybrzeżnych między Jastarnią i Chałupami, przy ujściu rz. Płutnicy oraz rz. Redy) w stosunku do wyników zawartych w dokumencie: „Sprawozdanie zbiorcze (...) Meissner i in. 2014 (brak trendu wzrostowego)

L.p.	Przedmiot ochrony	Parametry stanu ochrony			Łączna ocena stanu ochrony	Wskaźniki właściwego stanu ochrony przedmiotów ochrony
		Populacja	Siedlisko	Szanse zachowania gatunku		
7.	Ohar <i>Tadorna tadorna</i> – populacja lęgowa	FV	U1	FV	U1	Populacja: liczebność stabilna w 3 ostatnich latach na poziomie minimum 10 par. Siedlisko: z uwagi na brak danych o miejscach gniazdowania i jednoznacznie rozpoznanych czynników wpływających negatywnie na populację, jako wskaźnik właściwego stanu siedliska wykorzystano liczbę rodzin z młodymi (5 rodzin). Szansa zachowania gatunku w przyszłości: sukces lęgowy w każdym roku (widoczne lotne pisklęta)
8.	Czernica <i>Aythya fuligula</i> – populacja przelotna i zimująca	FV	U1	U1	U1	Populacja: liczebność w okresie 6 kolejnych lat wzrastająca lub stabilna (brak istotnego trendu spadkowego). Siedlisko: Rokrocznie brak złodzenia na minimum 50% Zatoki Puckiej wewnętrznej w całym okresie zimowania, brak trendu spadkowego w biomasy zoobentosu poniżej 50% w stosunku do wartości referencyjnej wynoszącej 70,552 g/m ² („Sprawozdanie zbiorcze (...) Meissner i in. 2014), antropopresja podczas migracji jesiennej i wiosennej oraz podczas zimowania nie nasila się w kluczowych dla gatunku miejscach (ujście rz. Redy i rz. Płutnicy) w stosunku do wyników zawartych w dokumencie: „Sprawozdanie zbiorcze (...)” Meissner i in. 2014 (brak trendu wzrostowego). Szansa zachowania gatunku w przyszłości: brak negatywnych trendów, realizacja od początku 2015 roku programu ograniczania śmiertelności ptaków w sieciach rybackich lub w przypadku braku jego realizacji obligatoryjny zakaz używania sieci stawnych o boku oczka większym niż 50 mm w dwóch rejonach w granicach ostoi: pierwszy ograniczony granicą obszaru, torem podejściowym do portu w gdańsku i izobatą 20 m, drugi ograniczony punktami (1) 54.665733° 18.606570°, (2) 54.642092° 18.645886°, (3) 54.618383° 18.526290°, (4) 54.592959° 18.555577°
9.	Ogorzałka <i>Aythya marila</i> – populacja przelotna i zimująca	FV	U1	U1	U1	Populacja: liczebność w okresie 6 kolejnych lat wzrastająca lub stabilna (brak istotnego trendu spadkowego). Siedlisko: Rokrocznie brak złodzenia na minimum 50% Zatoki Puckiej wewnętrznej w całym okresie zimowania, brak trendu spadkowego w biomasy zoobentosu poniżej 50% w stosunku do wartości referencyjnej wynoszącej 70,552 g/m ² („Sprawozdanie zbiorcze (...) Meissner i in. 2014), antropopresja podczas migracji jesiennej i wiosennej oraz podczas zimowania nie nasila się w kluczowych dla gatunku miejscach (ujście rz. Redy i rz. Płutnicy) w stosunku do wyników zawartych w dokumencie: „Sprawozdanie zbiorcze (...)” Meissner i in. 2014 (brak trendu wzrostowego). Szansa zachowania gatunku w przyszłości: brak negatywnych trendów, realizacja od

L.p.	Przedmiot ochrony	Parametry stanu ochrony			Łączna ocena stanu ochrony	Wskaźniki właściwego stanu ochrony przedmiotów ochrony
		Populacja	Siedlisko	Szanse zachowania gatunku		
						początku 2015 roku programu ograniczania śmiertelności ptaków w sieciach rybackich lub w przypadku braku jego realizacji obligatoryjny zakaz używania sieci stawnych o boku oczka większym niż 50 mm w dwóch rejonach w granicach ostoi: pierwszy ograniczony granicą obszaru, torem podejściowym do portu w Gdańsku i izobatą 20 m, drugi ograniczony punktami (1) 54.665733° 18.606570°, (2) 54.642092° 18.645886°, (3) 54.618383° 18.526290°, (4) 54.592959° 18.555577°
12.	Uhla <i>Mellanita fusca</i> – populacja przelotna i zimująca	FV	U1	U1	U1	<p>Populacja: liczebność w okresie 6 kolejnych lat wzrastająca lub stabilna (brak istotnego trendu spadkowego).</p> <p>Siedlisko: Rokrocznie brak złodzenia na minimum 50% Zatoki Puckiej wewnętrznej w całym okresie zimowania, brak trendu spadkowego w biomase zoobentosu poniżej 50% w stosunku do wartości referencyjnej wynoszącej 70,552 g/m² („Sprawozdanie zbiorcze (...)” Meissner i in. 2014), antropopresja podczas migracji jesiennej i wiosennej oraz podczas zimowania nie nasila się w kluczowych dla gatunku miejscach (pas wód przybrzeżnych między Jastarnią i Chałupami, okolice Portu w Gdańsku) w stosunku do wyników zawartych w dokumencie: „Sprawozdanie zbiorcze (...)” Meissner i in. 2014 (brak trendu wzrostowego).</p> <p>Szansa zachowania gatunku w przyszłości: brak negatywnych trendów, realizacja od początku 2015 roku programu ograniczania śmiertelności ptaków w sieciach rybackich lub w przypadku braku jego realizacji obligatoryjny zakaz używania sieci stawnych o boku oczka większym niż 50 mm w dwóch rejonach w granicach ostoi: pierwszy ograniczony granicą obszaru, torem podejściowym do portu w Gdańsku i izobatą 20 m, drugi ograniczony punktami (1) 54.665733° 18.606570°, (2) 54.642092° 18.645886°, (3) 54.618383° 18.526290°, (4) 54.592959° 18.555577°</p>
13.	Gągoł <i>Bucephala clangula</i> – populacja przelotna i zimująca	FV	U1	U1	U1	<p>Populacja: liczebność w okresie 6 kolejnych lat wzrastająca lub stabilna (brak istotnego trendu spadkowego).</p> <p>Siedlisko: Rokrocznie brak złodzenia na minimum 50% Zatoki Puckiej wewnętrznej w całym okresie zimowania, brak trendu spadkowego w biomase zoobentosu poniżej 50% w stosunku do wartości referencyjnej wynoszącej 70,552 g/m² („Sprawozdanie zbiorcze (...)” Meissner i in. 2014), antropopresja podczas migracji jesiennej i wiosennej oraz podczas zimowania nie nasila się w kluczowych dla gatunku miejscach (pas wód przybrzeżnych między m. Jastarnia i Chałupy) w stosunku do wyników zawartych w dokumencie: „Sprawozdanie zbiorcze (...)” Meissner i in. 2014 (brak</p>

L.p.	Przedmiot ochrony	Parametry stanu ochrony			Łączna ocena stanu ochrony	Wskaźniki właściwego stanu ochrony przedmiotów ochrony
		Populacja	Siedlisko	Szanse zachowania gatunku		
						<p>trendu wzrostowego).</p> <p>Szansa zachowania gatunku w przyszłości: brak negatywnych trendów, realizacja od początku 2015 roku programu ograniczania śmiertelności ptaków w sieciach rybackich lub w przypadku braku jego realizacji obligatoryjny zakaz używania sieci stawnych o boku oczka większym niż 50 mm w dwóch rejonach w granicach ostoi: pierwszy ograniczony granicą obszaru, torem podejściowym do portu w Gdańsku i izobatą 20 m, drugi ograniczony punktami (1) 54.665733° 18.606570°, (2) 54.642092° 18.645886°, (3) 54.618383° 18.526290°, (4) 54.592959° 18.555577°</p>
14.	Bielaczek <i>Mergus albellus</i> – populacja zimująca	FV	FV	FV	FV	<p>Populacja: liczebność w okresie 6 kolejnych lat wzrastająca lub stabilna (brak istotnego trendu spadkowego).</p> <p>Siedlisko: Rokrocznie brak złodzenia na minimum 50% Zatoki Puckiej wewnętrznej w całym okresie zimowania, antropopresja podczas zimowania nie nasila się w kluczowych dla gatunku miejscach (ujście rz. Redy i rz. Płutnicy) w stosunku do wyników zawartych w dokumencie: „Sprawozdanie zbiorcze (...)” Meissner i in. 2014 (brak trendu wzrostowego).</p> <p>Szansa zachowania gatunku w przyszłości: brak negatywnych trendów, realizacja od początku 2015 roku programu ograniczania śmiertelności ptaków w sieciach rybackich lub w przypadku braku jego realizacji obligatoryjny zakaz używania sieci stawnych o boku oczka większym niż 50 mm w dwóch rejonach w granicach ostoi: pierwszy ograniczony granicą obszaru, torem podejściowym do portu w Gdańsku i izobatą 20 m, drugi ograniczony punktami (1) 54.665733° 18.606570°, (2) 54.642092° 18.645886°, (3) 54.618383° 18.526290°, (4) 54.592959° 18.555577°</p>
15.	Szlachar <i>Mergus serrator</i> – populacja przelotna	FV	U1	U1	U1	<p>Populacja: liczebność w okresie 6 kolejnych lat wzrastająca lub stabilna (brak istotnego trendu spadkowego).</p> <p>Siedlisko: Rokrocznie brak złodzenia na minimum 50% Zatoki Puckiej wewnętrznej w całym okresie zimowania, antropopresja podczas migracji jesiennej i wiosennej oraz podczas zimowania nie nasila się w kluczowych dla gatunku miejscach (pas wód przybrzeżnych między m. Jastarnia i Chałupy) w stosunku do wyników zawartych w dokumencie: „Sprawozdanie zbiorcze (...)” Meissner i in. 2014 (brak trendu wzrostowego).</p> <p>Szansa zachowania gatunku w przyszłości: brak negatywnych trendów, realizacja od początku 2015 roku programu ograniczania śmiertelności ptaków w sieciach</p>

L.p.	Przedmiot ochrony	Parametry stanu ochrony			Łączna ocena stanu ochrony	Wskaźniki właściwego stanu ochrony przedmiotów ochrony
		Populacja	Siedlisko	Szanse zachowania gatunku		
						rybackich lub w przypadku braku jego realizacji obligatoryjny zakaz używania sieci stawnych o boku oczka większym niż 50 mm w dwóch rejonach w granicach ostoi: pierwszy ograniczony granicą obszaru, torem podejściowym do portu w Gdańsku i izobatą 20 m, drugi ograniczony punktami (1) 54.665733° 18.606570°, (2) 54.642092° 18.645886°, (3) 54.618383° 18.526290°, (4) 54.592959° 18.555577°
16.	Nurogęś <i>Mergus merganser</i> – populacja lęgowa	FV	U1	FV	U1	Populacja: liczebność stabilna w 3 ostatnich latach na poziomie 8 par, Siedlisko: 5 lub więcej rodzin z młodymi, na 1 terytorium (wodzącą samicę) przypada 2 km pas wybrzeża z zadrzewionymi brzegami, położony w otoczeniu (nie dalej niż 500 m) od drzewostanu o powierzchni 50 ha lub więcej obligatoryjna obecność drzew w wieku co najmniej 80 lat z obecnością dziupli dzięcioła czarnego i/lub drzew spróchniałych i/lub wykrotów, wody stojące lub ciekі z bogatą ichtiofauną (wielogatunkowy rybostan z frakcjami ryb w różnym wieku); miejsce oddalone o co najmniej 500 m od infrastruktury drogowej i zwartej zabudowy; brak intensywnej turystyki wodnej i nadwodnej do połowy czerwca, Szansa na zachowanie gatunku w przyszłości – sukces lęgowy w każdym roku (widoczne lotne pisklęta)
	Nurogęś <i>Mergus merganser</i> – populacja zimująca	FV	U1	U1	U1	Populacja: liczebność w okresie 6 kolejnych lat wzrastająca lub stabilna (brak istotnego trendu spadkowego). Siedlisko: Rokrocznie brak złodzenia na minimum 50% Zatoki Puckiej wewnętrznej w całym okresie zimowania, antropopresja podczas migracji jesiennej i wiosennej oraz podczas zimowania nie nasila się w pasie wód przybrzeżnych między Jastarnią i Chałupami w stosunku do wyników zawartych w dokumencie: „Sprawozdanie zbiorcze (...)” Meissner i in. 2014 (brak trendu wzrostowego). Szansa zachowania gatunku w przyszłości: brak negatywnych trendów, realizacja od początku 2015 roku programu ograniczania śmiertelności ptaków w sieciach rybackich lub w przypadku braku jego realizacji obligatoryjny zakaz używania sieci stawnych o boku oczka większym niż 50 mm w dwóch rejonach w granicach ostoi: pierwszy ograniczony granicą obszaru, torem podejściowym do portu w Gdańsku i izobatą 20 m, drugi ograniczony punktami (1) 54.665733° 18.606570°, (2) 54.642092° 18.645886°, (3) 54.618383° 18.526290°, (4) 54.592959° 18.555577°
17.	Łyska <i>Fulica atra</i> – populacja przelotna i	FV	U1	U1	U1	Populacja: liczebność w okresie 6 kolejnych lat wzrastająca lub stabilna (brak istotnego trendu spadkowego).

L.p.	Przedmiot ochrony	Parametry stanu ochrony			Łączna ocena stanu ochrony	Wskaźniki właściwego stanu ochrony przedmiotów ochrony
		Populacja	Siedlisko	Szanse zachowania gatunku		
	zimująca					<p>Siedlisko: Rokrocznie brak złodzenia na minimum 50% Zatoki Puckiej wewnętrznej w całym okresie zimowania, brak trendu spadkowego w biomase zoobentosu poniżej 50% w stosunku do wartości referencyjnej wynoszącej 70,552 g/m² („Sprawozdanie zbiorcze (...)” Meissner i in. 2014), antropopresja podczas migracji jesiennej i wiosennej oraz podczas zimowania nie nasila się w kluczowych dla gatunku miejscach (przy ujściu rz. Płutnicy oraz rz. Redy) w stosunku do wyników zawartych w dokumencie: „Sprawozdanie zbiorcze (...)” Meissner i in. 2014 (brak trendu wzrostowego).</p> <p>Szansa zachowania gatunku w przyszłości: brak negatywnych trendów, realizacja od początku 2015 roku programu ograniczania śmiertelności ptaków w sieciach rybackich lub w przypadku braku jego realizacji obligatoryjny zakaz używania sieci stawnych o boku oczka większym niż 50 mm w dwóch rejonach w granicach ostoi: pierwszy ograniczony granicą obszaru, torem podejściowym do portu w Gdańsku i izobatą 20 m, drugi ograniczony punktami (1) 54.665733° 18.606570°, (2) 54.642092° 18.645886°, (3) 54.618383° 18.526290°, (4) 54.592959° 18.555577°</p>
19.	Sieweczka obrożna <i>Charadrius hiaticula</i> – populacja lęgowa	FV	U1	U2	U2	<p>Populacja: liczebność stabilna w 3 ostatnich latach na poziomie co najmniej 4 par,</p> <p>Siedlisko: plaże zajęte przez gatunek nie sprzątane wiosną, trudno dostępne dla ludzi (oddalone od wejść, w portach, itp.),</p> <p>Szansa na zachowanie gatunku w przyszłości: sukces lęgowy w każdym roku (widoczne lotne pisklęta), brak planów inwestycji powodujących zanik/zniszczenie obecnie zajmowanych siedlisk, a w przypadku zagrożenia zniszczeniem siedlisk – realizacja działań kompensacyjnych zgodnie z wymogami decyzji o środowiskowych uwarunkowaniach</p>
20	Biegus zmienny <i>Calidris alpina</i> – populacja przelotna	FV	U1	U1	U1	<p>Populacja: liczebność w okresie 6 kolejnych lat wzrastająca lub stabilna (brak istotnego trendu spadkowego),</p> <p>Siedlisko: długość brzegu zajmowanego przez zatoczki i małe oczka wodne nie spada poniżej 30% wybrzeża akwenu, brak trendu spadkowego w zagęszczeniu bezkręgowców w stosunku do wartości referencyjnej wynoszącej 0,149/100 cm³ podłoża oraz 153,8/100 cm² powierzchni łownej pułapki Barbera, w okresie od lipca do września, w dwóch miejscach poboru (ujście Redy i Rybitwia Mielizna), antropopresja w miejscach kluczowych (ujście rz. Redy, Rybitwia Mielizna) nie nasila się</p>

L.p.	Przedmiot ochrony	Parametry stanu ochrony			Łączna ocena stanu ochrony	Wskaźniki właściwego stanu ochrony przedmiotów ochrony
		Populacja	Siedlisko	Szanse zachowania gatunku		
21.	Kulik wielki <i>Numenius arquata</i> – populacja przelotna	FV	U1	U1	U1	Populacja: Liczebność w okresie 6 kolejnych lat wzrastająca lub stabilna (brak istotnego trendu spadkowego), Siedlisko: długość brzegu zajmowanego przez zatoczki i małe oczka wodne nie spada poniżej 30% wybrzeża akwenu, brak trzciny na co najmniej 50% obszaru rezerwatów: Mechelińskie Łąki, Beka, Słone Łąki oraz użytku ekologicznego Torfowe Kłyle, brak trendu spadkowego w zagęszczeniu bezkręgowców w stosunku do wartości referencyjnej wynoszącej 0,149/100 cm ³ podłoża oraz 153,8/100 cm ² powierzchni łownej pułapki Barbera, w okresie od lipca do września, w dwóch miejscach poboru (ujście Redy i Rybitwia Mielizna), antropopresja w miejscach kluczowych (ujście rz. Redy, Rybitwia Mielizna) nie nasila się
22.	Mewa srebrzysta <i>Larus argentatus</i> – populacja lęgowa	FV	U1	FV	U1	Populacja: liczebność stabilna w ostatnich 3 latach, na poziomie minimum 50 par, Siedlisko: obecność siedlisk lęgowych (falochrony, ruiny, nabrzeża) odpowiednio zarządzanych (brak turystyki i prac w sąsiedztwie gniazd w okresie od 15.04.-15.07.), Szansa na zachowanie gatunku w przyszłości: sukces lęgowy w każdym roku (widoczne lotne pisklęta), brak planów inwestycji powodujących zanik siedlisk
23.	Pliszka cytrynowa <i>Motacilla citreola</i> – populacja lęgowa	FV	FV	FV	FV	Populacja: liczebność stabilna w 3 ostatnich latach na poziomie co najmniej 7-9 par, Siedlisko: obecność zastoisk wody, 30% łąk w rezerwacie Beka bez zwartej trzciny, Szansa na zachowanie gatunku w przyszłości: corocznie realizowany plan utrzymania odpowiednich siedlisk w rezerwacie beka – utrzymanie kontrolowanego wypasu bydła i koszenia trzciny oraz rozbudowa działań ochronnych o eliminację drapieżników

Rozdział 6

Sposoby monitoringu realizacji działań ochronnych oraz ich skutków oraz stanu ochrony gatunków ptaków i ich siedlisk będących przedmiotami ochrony Obszaru w części położonej w granicach Nadmorskiego Parku Krajobrazowego

§ 7.

Sposoby monitoringu realizacji działań ochronnych oraz ich skutków w odniesieniu do części morskiej Obszaru określi Dyrektor Urzędu Morskiego w Gdyni, a w odniesieniu do części lądowej Regionalny Dyrektor Ochrony Środowiska w Gdańsku, sprawujący nadzór nad Obszarem zgodnie z art. 27a ust. 2 ustawy z dnia 16 kwietnia 2004 r. o ochronie przyrody (tj. Dz.U. z 2020 r. poz. 55 z późn. zm.).

§ 8.

Sposoby monitoringu stanu ochrony gatunków ptaków i ich siedlisk będących przedmiotami ochrony określi Dyrektor Urzędu Morskiego w Gdyni w odniesieniu do części morskiej, a w odniesieniu do części lądowej Regionalny Dyrektor Ochrony Środowiska w Gdańsku, sprawujący nadzór nad Obszarem zgodnie z art. 27a ust. 2 ustawy z dnia 16 kwietnia 2004 r. o ochronie przyrody (tj. Dz.U. z 2020 r. poz. 55 z późn. zm.).